

L'orthographe :
ce que vous en pensez
Résultats d'une enquête

Anne Dister (FUSL et UCL)

Marie-Louise Moreau (UMons)

Échantillon


| Catégorie | Nombre |
|------------|--------|
| Formateurs | 53 |
| Étudiants | 242 |
| | |
| Total | 295 |

Formateurs

| Niveau où enseigneront leurs étudiants | Nombre |
|--|-----------|
| Primaire | 21 |
| Secondaire inférieur | 16 |
| Secondaire supérieur | 6 |
| Sans réponse | 10 |
| | |
| TOTAL | 53 |

Aucun effectif n'est vraiment étoffé =>
un seul et même groupe, de 53 formateurs, sans contrastes entre sous-groupes.

Étudiants

| Niveau où enseigneront les étudiants | Nombre |
|--------------------------------------|--|
| Primaire | 61 |
| Secondaire inférieur | 20  |
| Secondaire supérieur | 161 |
| | |
| TOTAL | 242 |

Profession féminisée

| Catégorie | % F |
|------------|--------|
| Formateurs | 62.3 % |
| Étudiants | 85.4 % |

Principales sections

1. Niveau orthographique des étudiants
2. 1990
3. Difficultés et réformes
4. Tolérer ou imposer ?

Principales sections

1. Niveau orthographique des étudiants :
une proportion importante d'étudiants
rencontre des difficultés orthographiques.

Les chiffres fournis sont toujours des pourcentages, ou des moyennes de pourcentages, calculés sur l'effectif moins les non-réponses.

En rose : questions posées dans l'enquête.

Comment qualifieriez-vous votre niveau personnel en orthographe ? (Questionnaire étudiants)

| | Très mauvais | Mauvais | Insuffisant | Suffisant | Bon | Très bon |
|---------------------|--------------|---------|-------------|-----------|------|----------|
| Étudiants | 1,1 | 2,8 | 13,5 | 23,7 | 41,8 | 17,1 |
| | | 17.4 | | | | |
| Futurs instituteurs | | 27.9 | | | | |

À votre avis, si on comparait le niveau en orthographe des étudiants d'il y a 20 ans, et celui des étudiants actuels, on verrait que ces derniers sont de niveau...

| Inférieur | Égal | Supérieur |
|-----------|------|-----------|
| 71,1 | 16.7 | 12.2 |

Comment qualifieriez-vous le niveau en orthographe de vos étudiants/condisciples actuels ?

| Très mauvais | Mauvais | Insuffisant | Suffisant | Bon | Très bon |
|--------------|---------|-------------|-----------|------|----------|
| 4,7 | 8,0 | 25,1 | 41,0 | 19,0 | 2,4 |
| | 37,8 | | | | |

Parmi les étudiants en première année de leur formation, quelle proportion présente de sérieuses lacunes en orthographe ?

Idem : ...dernière ...

Témoins qui estiment qu'au moins $\frac{1}{4}$ des étudiants présentent de sérieuses lacunes :

- En première année : 59,4 %
- En dernière année : 24 %

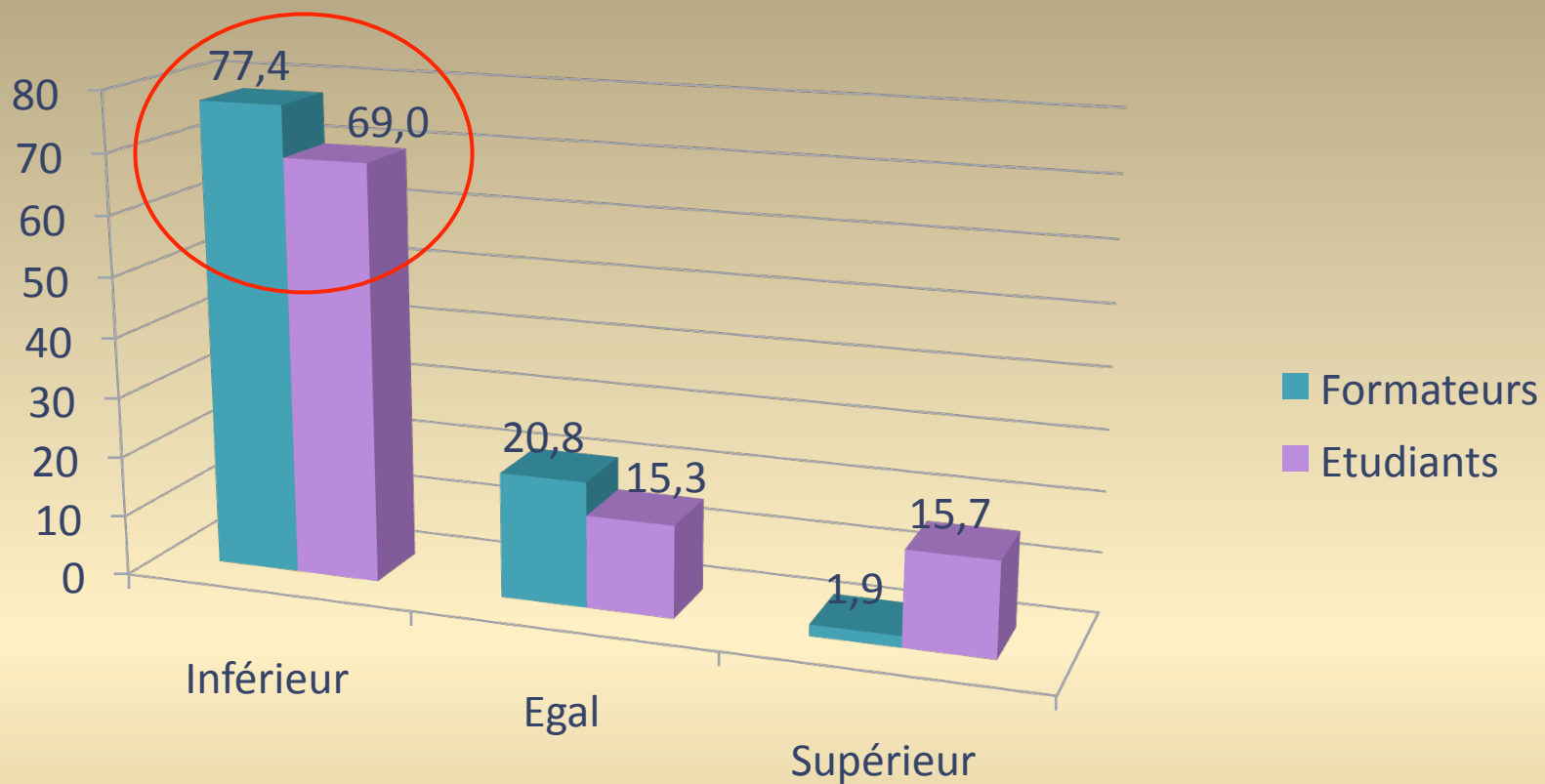
Pourtant...

86 % des témoins pensent qu'une bonne orthographe est « indispensable » à de futurs enseignants.

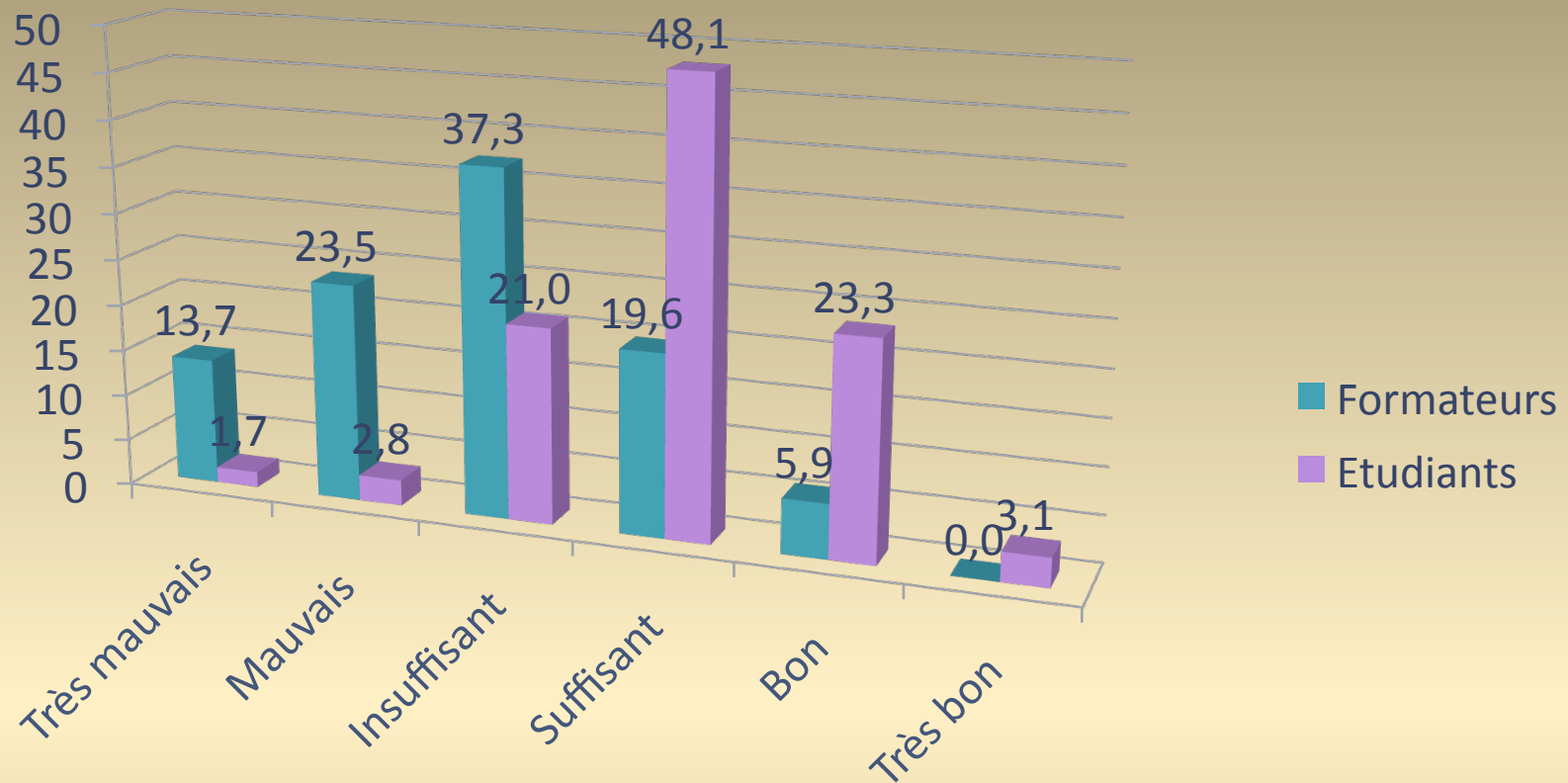
Remarques à propos de l'estimation du niveau

1. Les estimations des formateurs sont plus pessimistes que celles des étudiants.

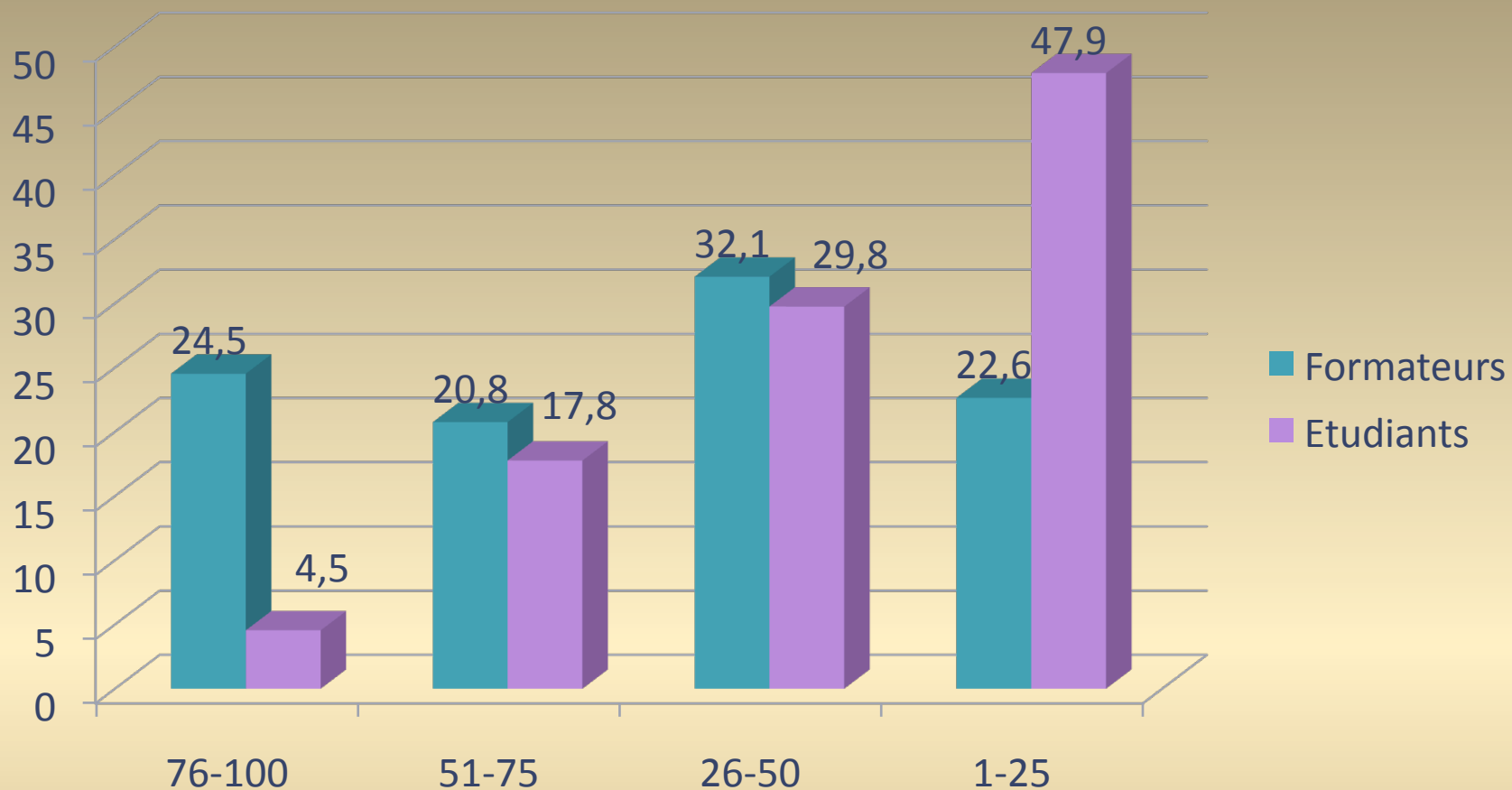
... niveau ... des étudiants d'il y a 20 ans, et celui des étudiants actuels, ... ces derniers sont de niveau...



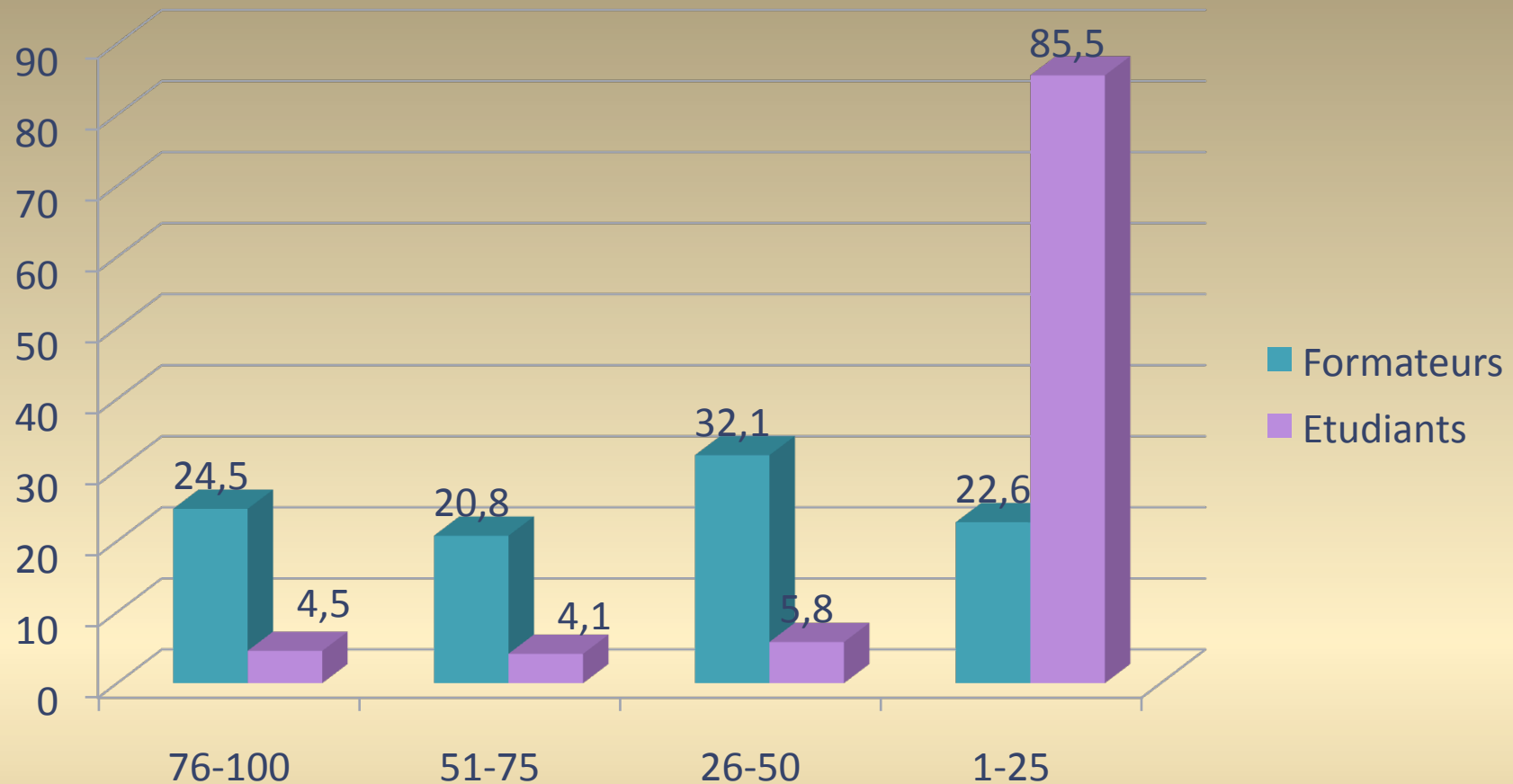
... niveau en orthographe des étudiants actuels



...étudiants en première année présentant de sérieuses lacunes en orthographe...

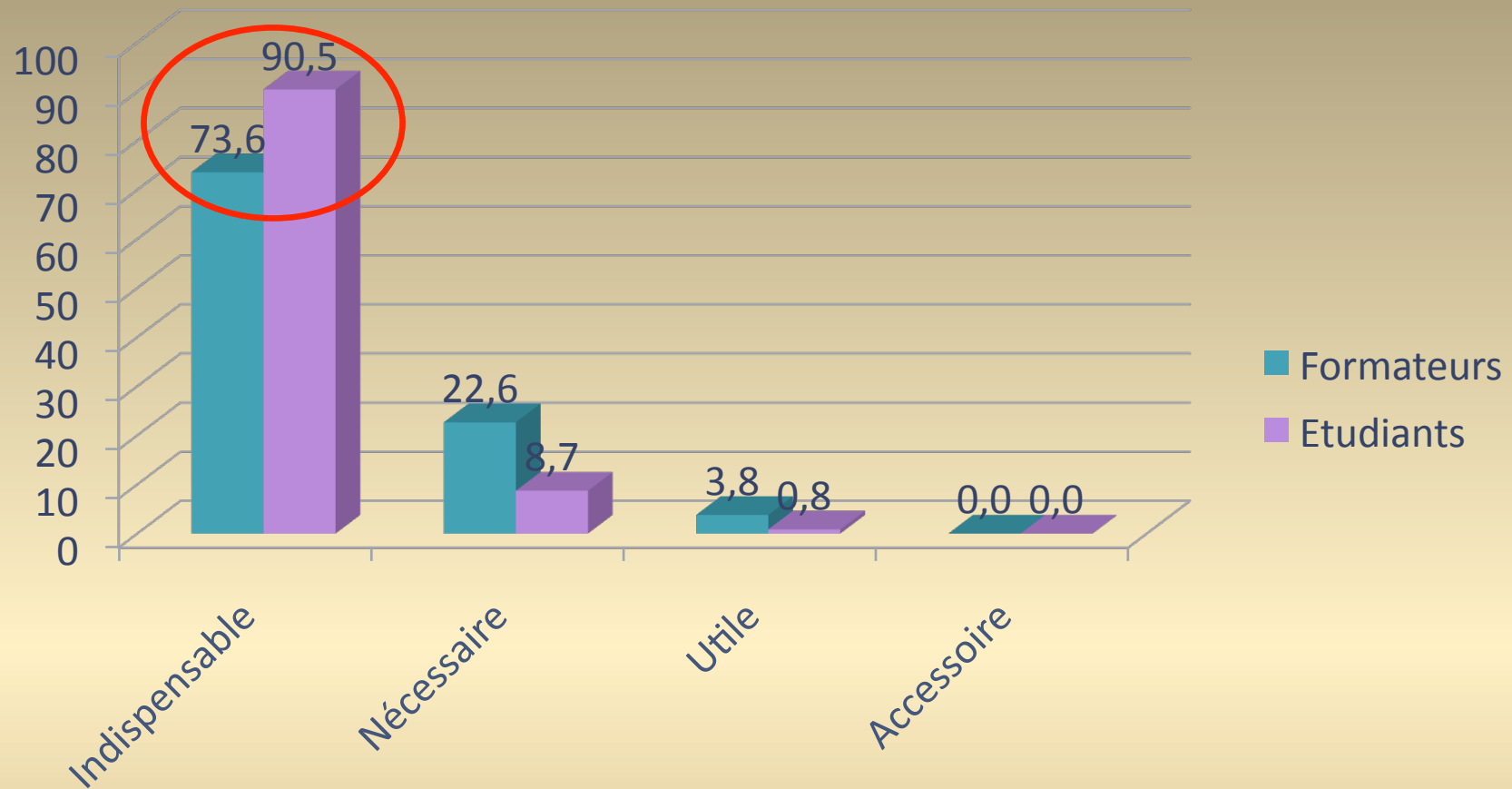


...étudiants en dernière année présentant de sérieuses lacunes en orthographe...



Pourtant, formateurs plus nuancés
sur utilité de l'orthographe

Vous estimez que, pour de futurs enseignants, une bonne maîtrise de l'orthographe est ...



Remarques à propos de l'estimation du niveau

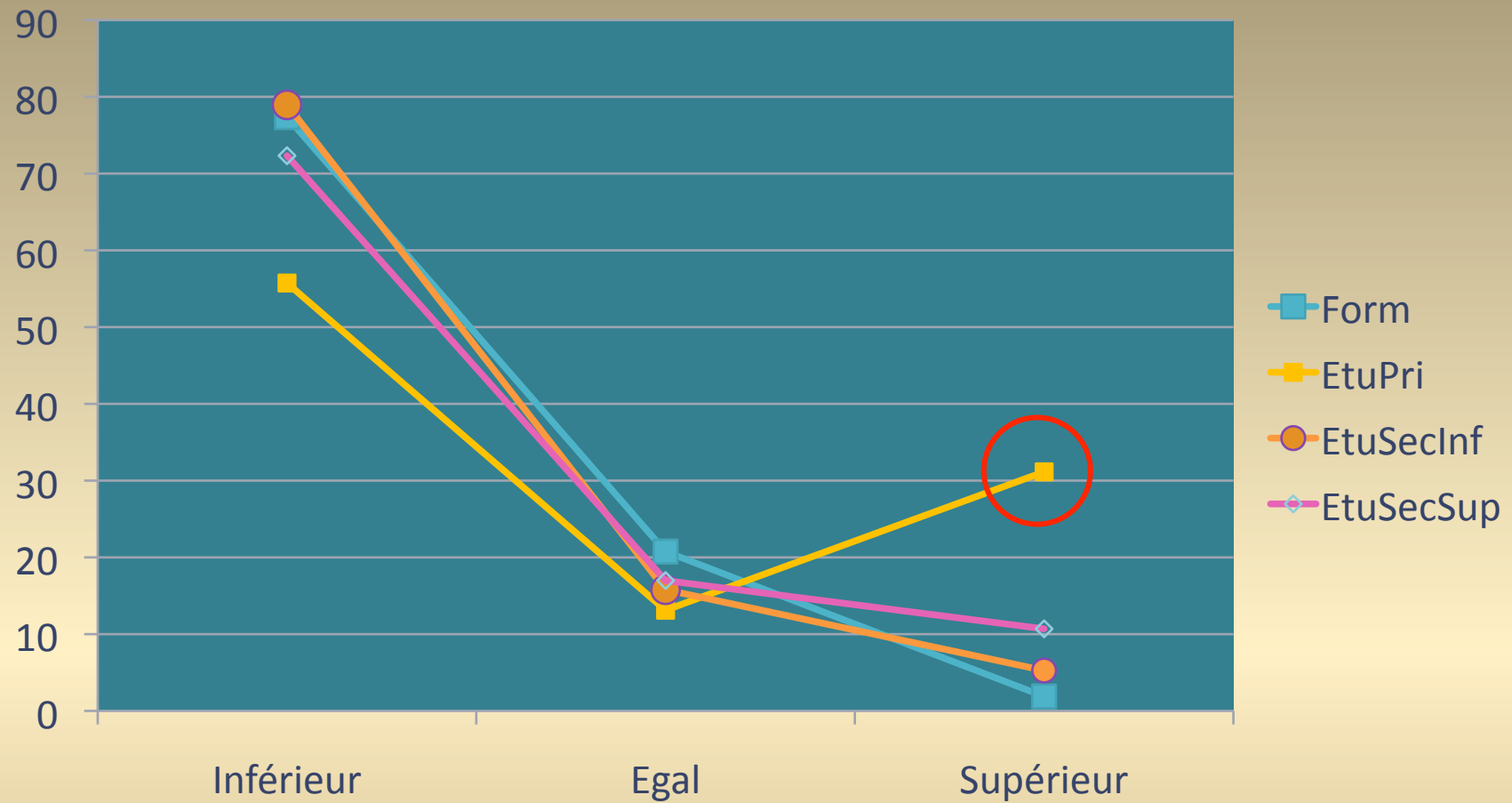
- A. Les estimations des formateurs sont plus pessimistes que celles des étudiants.

- B. Les estimations ne sont pas des données objectives.
 - Fautes d'orthographe dans commentaires des étudiants qui qualifient de « Très bon » leur niveau personnel.
 - Quelle connaissance les étudiants de 1^{re} année peuvent-ils avoir du niveau atteint par les étudiants sortants ?

- C. Les estimations sont influençables.

C. Les estimations sont influençables.

... niveau ... des étudiants d'il y a 20 ans, et celui des étudiants actuels, on verrait que ces derniers sont de niveau...



A quoi attribuez-vous votre niveau personnel ?

Causes multiples : enseignement reçu et qualités personnelles, dans des versions positives et négatives.

A quoi attribuez-vous l'évolution / l'absence d'évolution [du niveau en 20 ans] ?

- **Niveau égal** : fatalisme (« Il y a toujours eu des personnes douées et des personnes pas douées pour l'orthographe »)
- **Niveau inférieur** : 2 causes principales : les SMS et l'école
- **Niveau supérieur** :

Principales sections

1. Niveau orthographique des étudiants

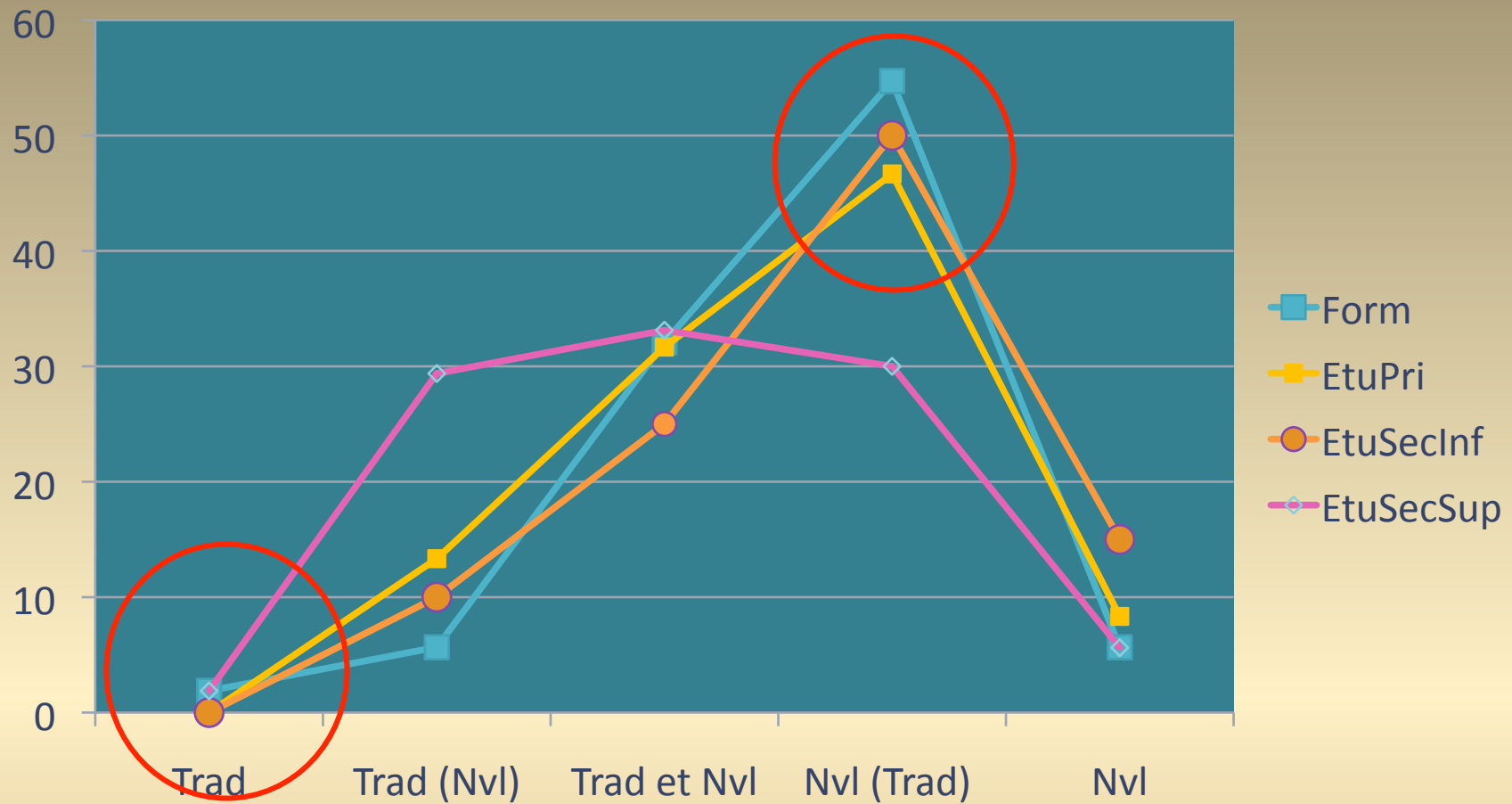
2. 1990 :

Une large intégration des formes réformées.

La circulaire ... de ... 2008 recommande de privilégier l'enseignement des formes rectifiées.
... quel conseil donnez-vous à vos étudiants ? / quelle position comptez-vous adopter comme enseignants ? Enseigner...

- seulement formes traditionnelles [Trad]
- formes traditionnelles, signaler autres comme possibles [Trad (Nvl)]
- formes traditionnelles ET nouvelles [Trad et Nvl]
- seulement nouvelles, signaler autres comme possible [Nvl (Trad)]
- seulement nouvelles [Nvl]

Formes enseignées



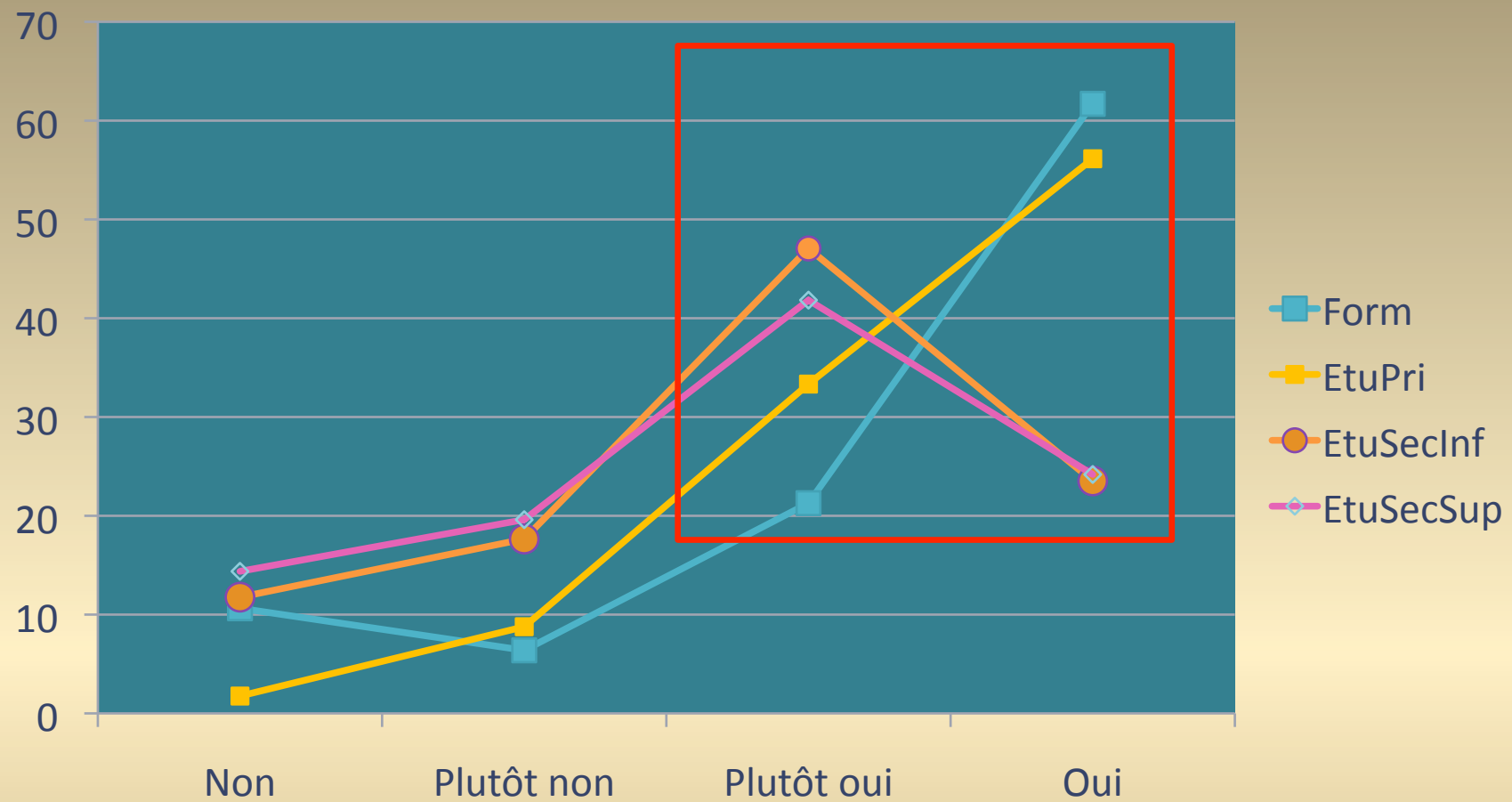
Combien de temps avez-vous consacré cette année à informer vos étudiants des rectifications orthographiques de 1990 ?

*Vous a-t-on parlé ...des rectifications ...?
Pendant combien d'heures ? ...*

Heures par classe consacrées aux rectifications de 1990

| | minimum | maximum | moyenne |
|-----------|---------|---------|---------|
| Form | 0 | 10 | 2,8 |
| EtuPri | 0 | 20 | 6,3 |
| EtuSecInf | 0 | 20 | 4,8 |
| EtuSecSup | 0 | 30 | 4,6 |
| Moyenne | | | 4,6 |

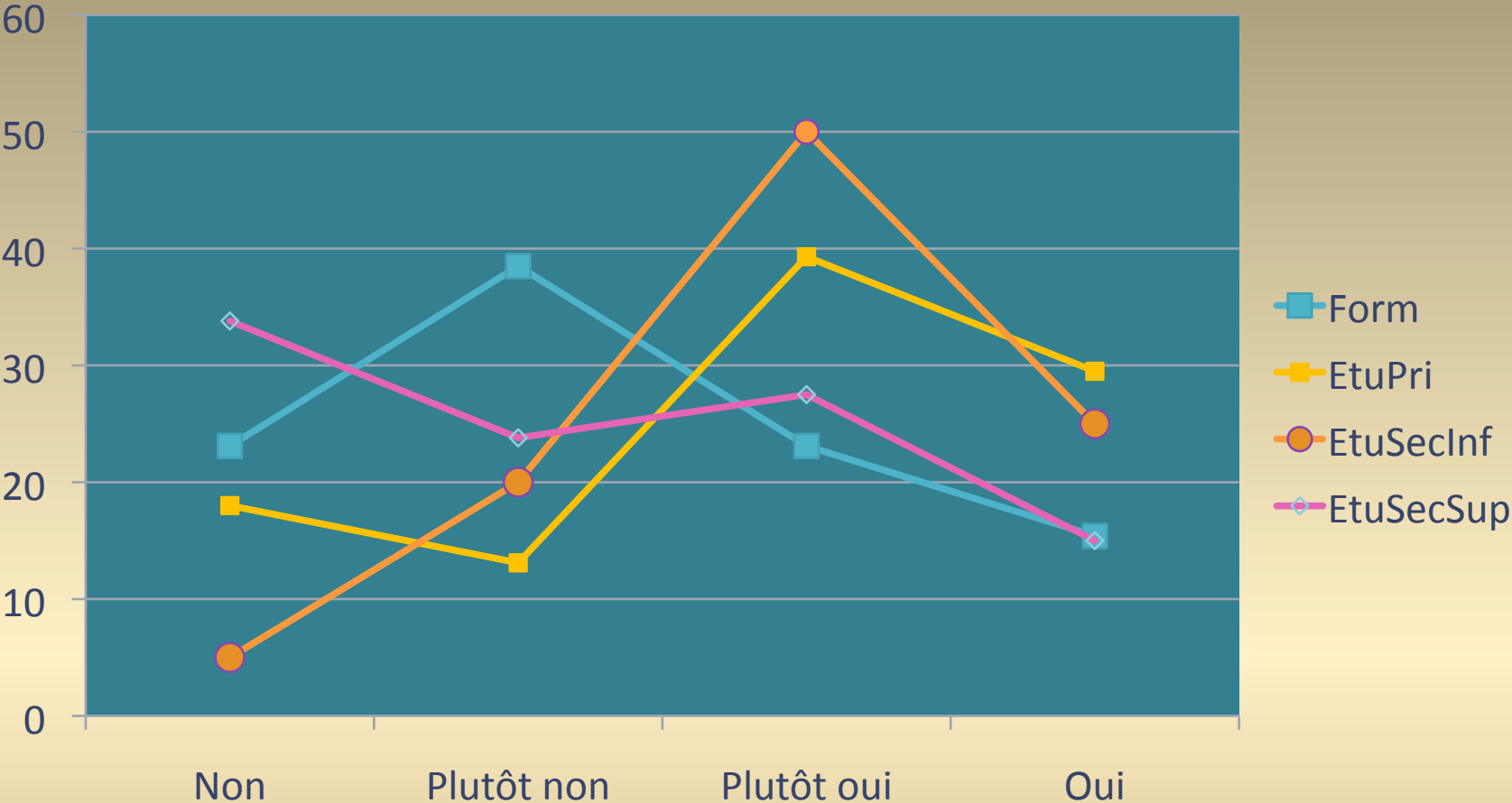
Pensez-vous que les manuels devraient adopter l'orthographe réformée ?



D'une enquête à l'autre...

- Éditeur de manuels Plantyn (en 2009)
 - échelle à 2 cases (« Oui », « Non »)
 - « Oui » = 40 %
- Ici
 - échelle à 4 cases (« Non », « Plutôt non », « Plutôt oui », « Oui »)
 - « Oui » et « Plutôt oui » = 77,3 %

Estimez-vous que les enseignants ont été suffisamment informés des rectifications de 1990 ?



Si non, que pensez-vous qu'il aurait fallu faire pour mieux assurer cette information ?

- Formateurs

- brochures
- exercices concrets, dictées, etc.
- communiquer davantage sur les raisons et les enjeux

- Etudiants

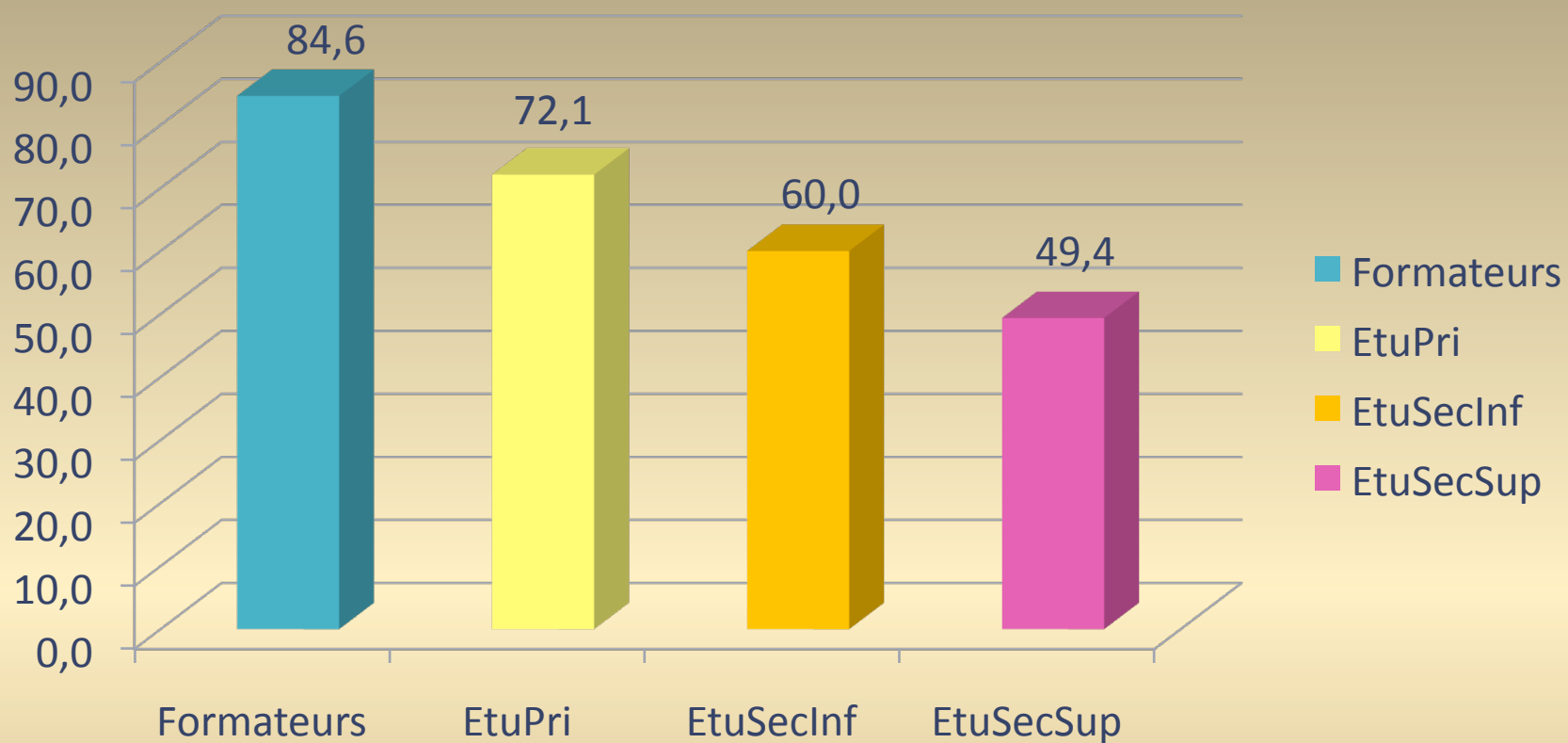
- enseigner l'OR dès le primaire/secondaire
- enseigner l'OR dans le cadre de cours spécifiques (dans le cursus école normale / université)

Principales sections

1. Niveau orthographique des étudiants
2. 1990
3. Difficultés et réformes : de grandes convergences d'une question à l'autre

Fondamentalement... quelle est votre position sur le principe même d'une réforme de l'orthographe ?

POUR ("Plutôt fav" + "Favorable" + "Ttâf fav")



Plus tard : deux catégories de témoins

| Réponses | Catégories |
|-----------------------|------------|
| Tout à fait hostile | « CONTRE » |
| Hostile | |
| Plutôt hostile | |
| | |
| Plutôt favorable | « POUR » |
| Favorable | |
| Tout à fait favorable | |

Relation maîtrise de l'orthographe et position par rapport à une réforme

Il n'y a aucune corrélation entre le niveau en orthographe que s'attribuent les témoins et leur position par rapport à une réforme de l'orthographe.

Parmi ces difficultés orthographiques, cochez celles qui vous paraissent problématiques pour vos étudiants / ... pour vous ... se révèlent les plus problématiques.

Points estimés problématiques par

1. Au moins 30 % des témoins
2. Entre 10 et 29 %
3. Moins de 10 %

...difficultés orthographiques...les plus problématiques

1. Estimées problématiques par au moins 30 % des témoins

| Points | % MOY |
|--|-------|
| PP pronominaux | 63,8 |
| consonne simple ou double | 49,7 |
| <i>qu'il aie / qu'il ait</i> | 47,9 |
| <i>quoi que / quoique</i> | 43,1 |
| adjectifs de couleur | 42,3 |
| <i>qu'il voie / qu'il voit</i> | 42,1 |
| <i>-ent/-ant ; -ance / -ence</i> | 38,9 |
| adverbes en <i>-amment/-emment</i> | 38,4 |
| PP <i>avoir</i> | 35,8 |
| <i>différen_ iel, démen_ iel, etc.</i> | 32,1 |

...difficultés orthographiques...les plus problématiques

2. Estimées problématiques par 10 à 30 % des témoins

| Points | % MOY |
|-------------------------------|-------|
| <i>leur / leurs</i> | 29,2 |
| <i>tous / tout</i> | 25,8 |
| <i>j'aimerai / j'aimerais</i> | 21,9 |
| <i>j'aimai / j'aimais</i> | 16,8 |
| participe/infinitif | 16,2 |
| <i>s'est / c'est</i> | 15,4 |
| accord Sujet - V | 13,4 |
| lettres muettes finales | 11,7 |
| <i>ses / ces</i> | 10,6 |

...difficultés orthographiques...les plus problématiques

3. Estimées problématiques par moins de 10 % des témoins

| Points | % MOY |
|----------------|-------|
| accord ADJ - N | 8,2 |
| <i>a/ à</i> | 7,9 |
| <i>i /y</i> | 7,2 |
| <i>f / ph</i> | 6,8 |
| <i>on/ ont</i> | 6,5 |
| <i>t / th</i> | 5,8 |
| <i>sa /ça</i> | 5,7 |

Fautes majeures (10 premières)

| Points concernés | % MOY de témoins pour qui la faute est majeure |
|---------------------|--|
| accord Sujet Verbe | 60,8 |
| accord ADJ N | 29,4 |
| participe/infinitif | 27,6 |
| pp <i>avoir</i> | 25,1 |
| <i>a/ à</i> | 19,8 |
| <i>sa /ça</i> | 17,1 |
| <i>on/ ont</i> | 15,9 |
| <i>ses/ ces</i> | 15,5 |
| PP pronominaux | 15,4 |
| <i>s'est /c'est</i> | 13,6 |

Fautes mineures (10 premières)

| Points concernés | % MOY de témoins qui considèrent la faute comme mineure |
|--|---|
| adjectifs couleurs | 35,4 |
| PP pronominaux | 29,1 |
| <i>quoi que / quoique</i> | 28,9 |
| consonne simple ou double | 24,7 |
| adverbes en <i>-amment/-emment</i> | 20,0 |
| <i>-ent/-ant ; -ance / -ence</i> | 18,9 |
| <i>différen_ iel, démen_ iel, etc.</i> | 18,8 |
| lettres muettes finales | 18,3 |
| <i>qu'il aie / qu'il ait</i> | 14,9 |
| <i>t / th</i> | 10,4 |

... enquête internationale ...quelle serait votre réaction si on proposait une réforme sur les points suivants ? ... cochez - - - si vous êtes très hostile à ce changement, et + + + si vous y êtes tout à fait favorable.

Proportion de réponses favorables : « + », « + + » ou « +++ »

1. Points qui recueillent plus de 50%
2. Points qui recueillent entre 30 et 49%
3. Points qui recueillent moins de 30%.

1. Points qui recueillent plus de 50% d'avis favorables

| Points | % MOY |
|-------------------------------------|-------|
| PP <i>être</i> : accord avec sujet | 77.3 |
| PP <i>avoir</i> : invariable | 63.2 |
| ADV en <i>-amment/-emment</i> | 63 |
| Consonnes doubles | 62.2 |
| V en <i>-guer</i> : <i>navigons</i> | 52.4 |

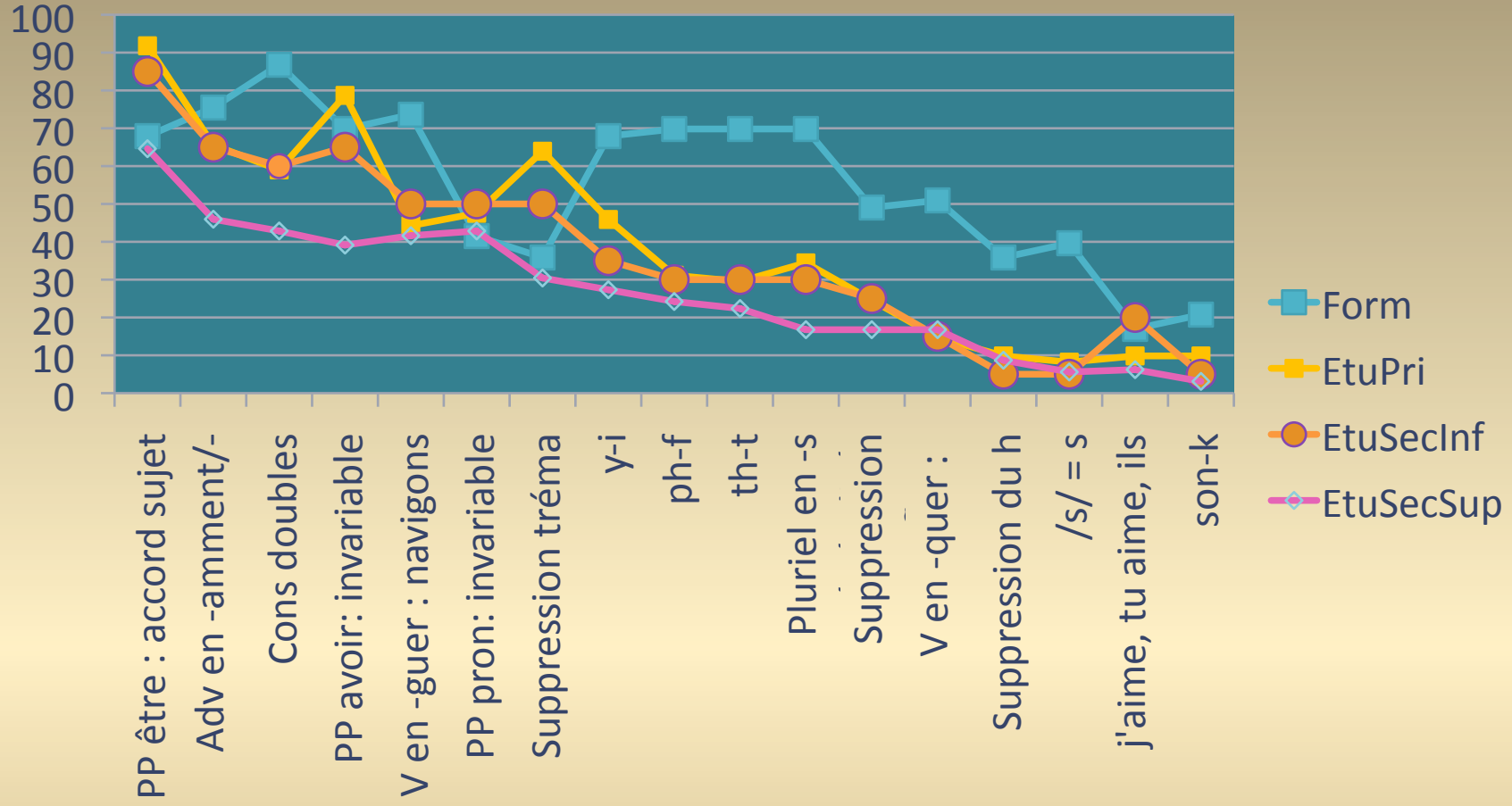
2. Points qui recueillent entre 30 et 49% d'avis favorables

| Points | % MOY |
|---------------------------------|-------|
| PP pron. : invariable | 45.5 |
| Suppression tréma | 45.1 |
| <i>Y => i</i> | 44 |
| <i>Ph => f</i> | 38.8 |
| <i>Th => t</i> | 37.9 |
| Pluriel en <i>-s</i> généralisé | 37.8 |

3. Points qui recueillent moins de 30 % d'avis favorables

| Points | % MOY |
|---|-------|
| Suppression accent circonflexe | 28.9 |
| V en <i>-quer</i> : <i>communiquons</i> | 24.4 |
| Suppression du <i>h</i> | 14.8 |
| /s/ = s | 14.6 |
| <i>J'aime, tu aime, il aime, ils aime</i> | 13.3 |
| /k/ = k | 9.7 |

Formateurs et étudiants devant les réformes



Quels sont les trois points qu'une réforme de l'orthographe devrait prioritairement traiter ?

1. Points sélectionnés comme prioritaires pour une réforme par au moins 20 % des personnes interrogées
2. ... par moins de 20 % ...

1. Points prioritaires pour au moins 20 % des témoins

| Points proposés | % MOY |
|---|-------|
| PP <i>être</i> (dont v. pr.) : accord avec sujet | 58,7 |
| PP <i>avoir</i> : invariable | 52 |
| PP pronominaux : invariable | 39,3 |
| Consonnes doubles | 26,4 |
| <i>-amment</i> et <i>-emment</i> => <i>-ament</i> | 20,9 |

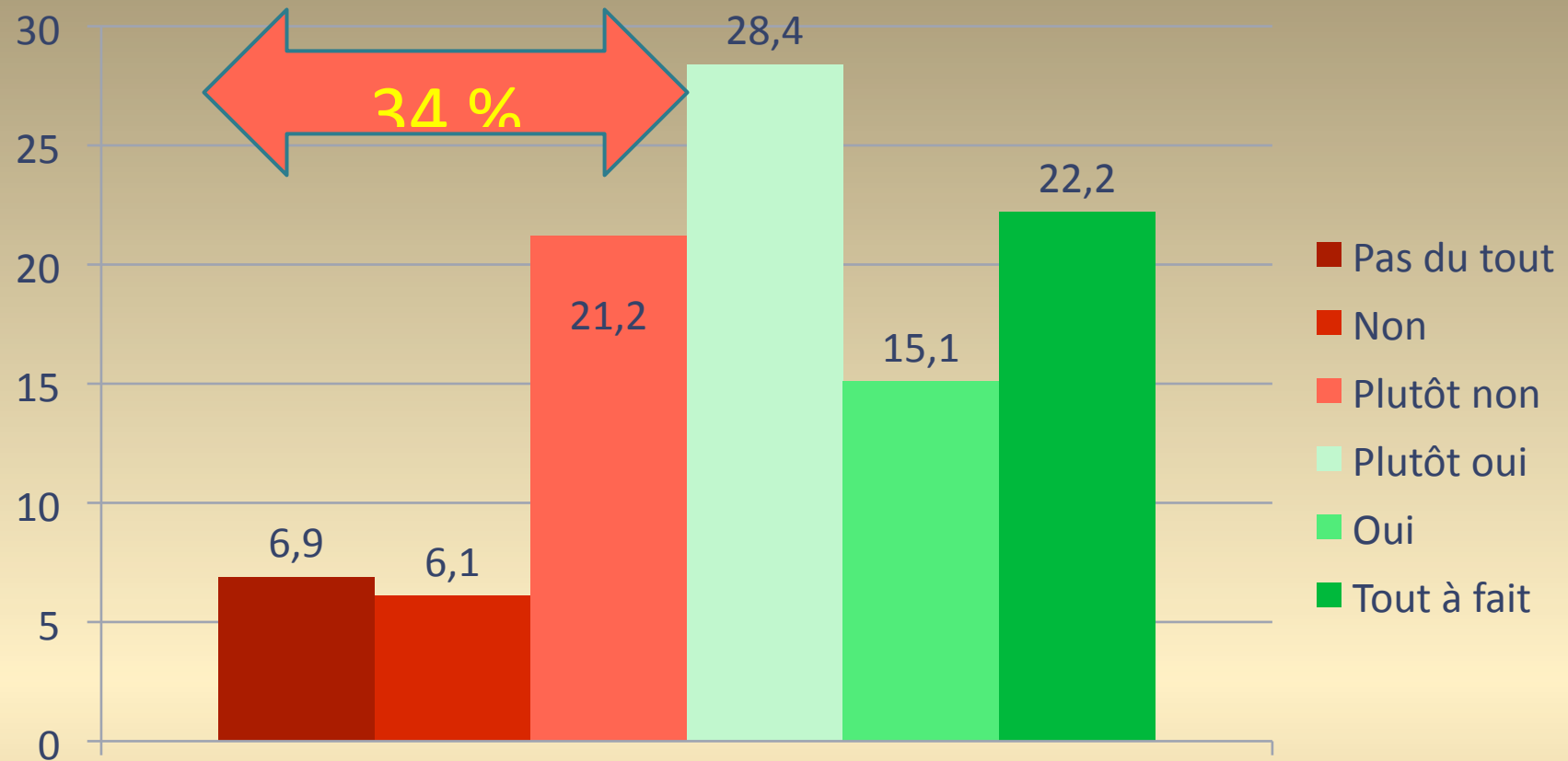
2. Points prioritaires pour moins de 20 % des témoins

| Points proposés | % MOY |
|---|-------|
| V en <i>-guer</i> : <i>navigons</i> | 17,8 |
| Suppression trémas | 13,1 |
| Généralisation pluriel en <i>-s</i> | 9,1 |
| <i>y => i</i> | 6 |
| <i>ph => f</i> | 5,6 |
| Suppression accents circonflexes | 5,1 |
| V en <i>-guer</i> : <i>communions</i> | 3,4 |
| <i>J'aime, tu aime, il aime, ils aime</i> | 2,6 |
| <i>th => t</i> | 2,4 |
| Suppression <i>h</i> | 1 |
| <i>/k/ = k</i> | 0,7 |
| <i>/s/ = s</i> | 0,4 |

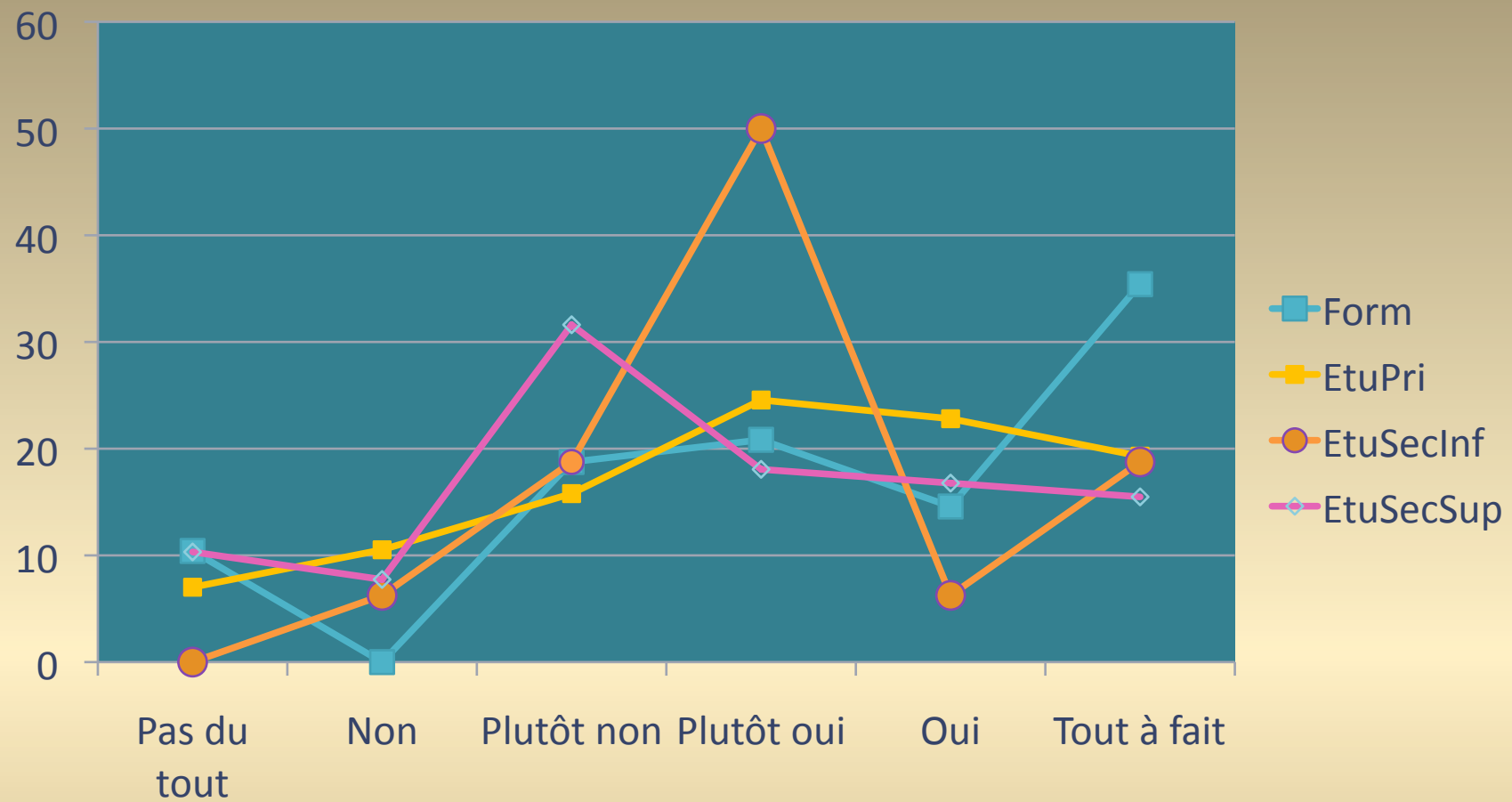
Principales sections

1. Niveau orthographique des étudiants
2. 1990
3. Difficultés et réformes
4. Tolérer ou imposer ? Le parti de la tolérance est majoritaire, mais les résistances sont nombreuses.

Êtes-vous d'accord avec ce principe de la tolérance de plusieurs graphies ?



Êtes-vous d'accord avec ce principe de la tolérance de plusieurs graphies ?



Souhaitez-vous nuancer votre réponse ?

Le discours est différent selon que les témoins se sont déclarés « CONTRE » ou « POUR » le principe d'une réforme, avec des bémols dans les deux cas.

Souhaitez-vous nuancer votre réponse ?

1. Les « CONTRE »

Les doubles graphies

- compliquent les choses
- sont génératrices de fautes
- engendrent l'anarchie

Il faudra trancher après 20 ans (3 cas pour les nouvelles graphies)

« Je trouve que cela peut porter à confusion. En effet, au final, même on va écrire plein de mots de manière différentes et pour finir faire des fautes d'orthographe, ne sachant plus quels mots s'écrivent en plusieurs écritures et lesquels non. »

« Ca ne va pas nous aider à nous y retrouver. Par exemple : si on met un "f" à nénuphar, pourquoi ne pas en mettre à phrase, pharmacie, photo,...? »

Souhaitez-vous nuancer votre réponse ?

2. Les « POUR »

Les 2 graphies

- sont nécessaires pour ceux qui ont appris l'ancienne orthographe
- montrent le caractère fluctuant de l'orthographe
- réalisent un bon compromis

Mais : aller au final vers l'adoption de la seule graphie rectifiée.

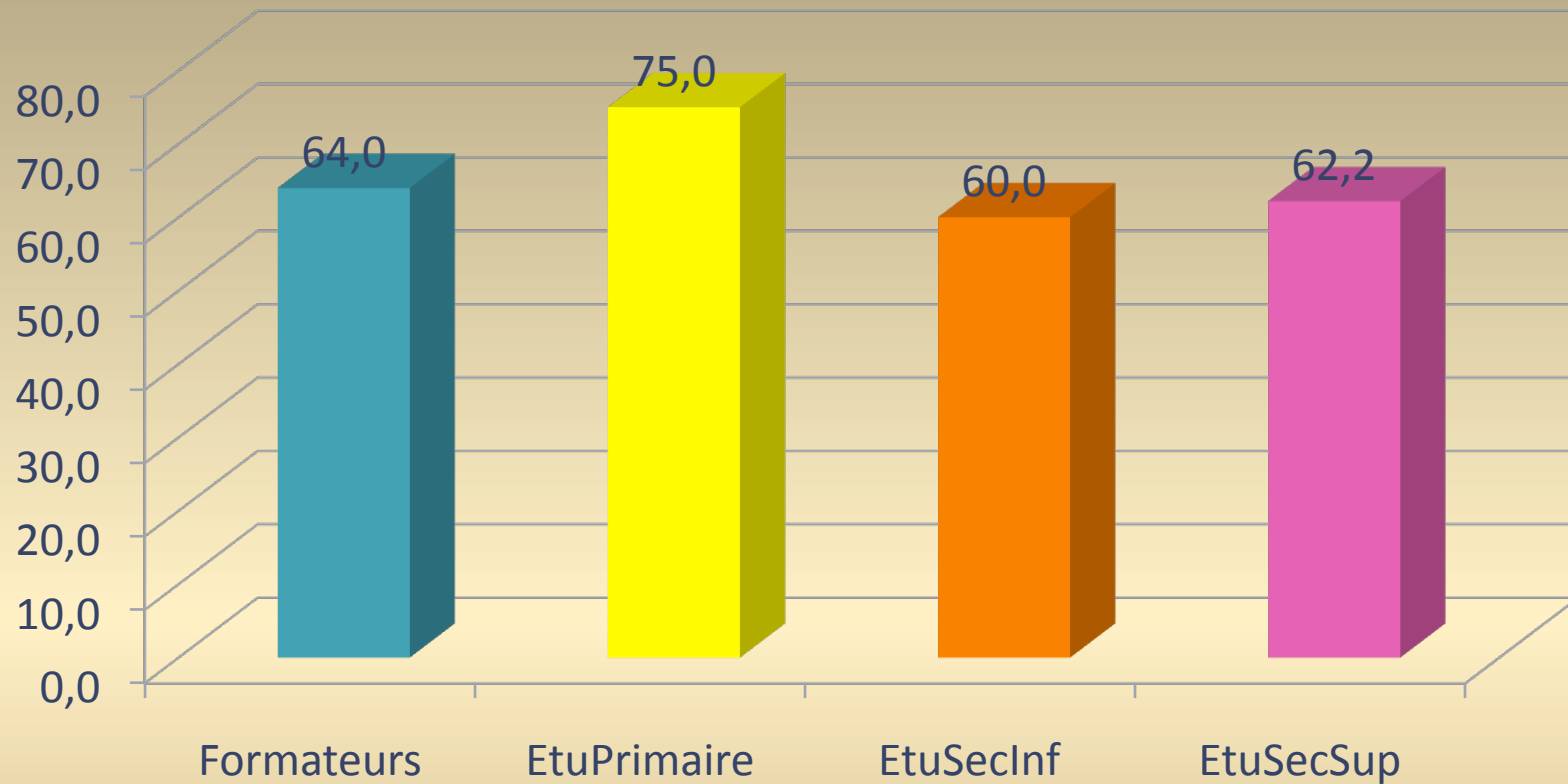
« Encore une fois, nivellation par le bas : on ne peut interdire aux personnes bien formées d'écrire correctement. »

Indépendamment de votre position comme enseignant,
vous trouvez que, pour votre usage propre, le principe
de la tolérance est...

Plus d'une personne interrogée sur trois
estime le principe inconfortable (sauf
instituteurs : 1 sur 4).

« CONFORTABLE » (= « Plutôt confortable » + « Confortable » + « Très confortable »)

CONFORTABLE



Tolérance et confort

Relation statistiquement significative (test χ^2)
entre tolérance et confort personnel.

A quoi, à votre avis, tient l'opposition de certaines personnes à toute perspective de réforme de l'orthographe ?

- « **POUR** » : peur du changement, habitudes, conservatisme, purisme, valorisation de l'étymologie, manque d'(in)formation, fantasmes sur la langue, perte d'identité, « sadisme ».
- « **CONTRE** » (réinvestissement personnel dans la réponse) : habitude, manque de cohérence, nivellement par le bas, cultive le doute et l'insécurité ling., complique, amour de la langue, difficultés d'évaluation.

A votre avis, pourquoi certaines personnes aspirent-elles à une réforme assez radicale de l'orthographe ?

- « **POUR** » : simplifier (l'orthographe, la vie), atteindre la règle générale, diminuer les exceptions, harmonisation, cohérence, suivre la phonétique, faciliter l'apprentissage (et dégager du temps pour autre chose), langue utilitaire, survie du français, bonne connaissance de l'histoire de la langue, problèmes personnels (9).
- « **CONTRE** » : simplifier (mais vision négative : manque de rigueur, fainéantise), déplacer le problème (mauvais enseignement, mauvais suivi), problèmes personnels (6).

Indépendamment de l'orthographe, y a-t-il un autre domaine de la grammaire du français qui vous paraîtrait appeler une réforme ?

- Terminologie grammaticale
- Concordance des temps (subjonctif)
- Accord du PP

Conclusion

1. Divergences de réponses entre les étudiants et les formateurs → cultures différentes
2. Rôle essentiel des formateurs

Diaporama consultable
sur [www](#).