

Une expérience-pilote en ARKE L'engagement extra-académique des étudiants valorisé sur l'ensemble du BAC

La Rédaction : *Pr. Laurent Verslype et Emmanuelle Druart, vous inaugurerez en janvier 2009 une expérience-pilote à l'UCL, qui consistera à inciter les étudiants à se former aussi en dehors de l'université, tout au long des 3 ans de leur BAC en Histoire de l'art et Archéologie ... Comment est né ce projet ?*

LV : De la conjonction de deux événements : la réforme du programme de Baccalauréat en ARKE et l'invitation des Autorités à promouvoir et valoriser, dans le cursus, les activités extra-académiques des étudiants. Le Pr. Jan Driessen (président du Département), inspiré par l'expérience anglo-saxonne, a proposé de créer un nouveau cours associé à la constitution d'un Portfolio (ARKE1352) par les étudiants. J. Driessen a développé cette idée avec le Pr. M.-E. Ricker et a obtenu le soutien du FDP. Je l'ai rejoint en tant que copromoteur de ce projet.

Un portfolio pour l'étudiant ...

R : *Un Portfolio est un dossier qui présente les travaux d'un étudiant et qui l'invite à (se) rendre compte de son cheminement éducatif ...*

LV : L'objectif de notre Portfolio est d'amener les étudiants à s'investir dans des activités culturelles et patrimoniales, mais aussi de les former à en rendre compte de manière scientifique et de leur faire prendre conscience des acquis formatifs de ces expériences. Pour suivre l'étudiant durant les trois années de son baccalauréat, Emmanuelle Druart (assistante au Département) a conçu, avec l'aide de Pascale Corten (conseillère IPM), un dispositif alliant suivi pédagogique et accompagnement technologique. La première cohorte d'environ 90 étudiants va l'inaugurer dès

janvier prochain. D'ici trois ans, nous aurons chaque année environ 200 étudiants à suivre ...

R : *Dans quels domaines culturels les étudiants sont-ils invités à compléter leur formation académique ?*

Emmanuelle Druart : Nous avons mûrement réfléchi la liste des types d'activités extra-académiques valorisables, en concertation avec les enseignants du BAC. Le type d'activités et le quota requis évoluent de BAC 1 à BAC 3, en fonction de l'aptitude des étudiants à s'y investir et à en rendre compte de manière réflexive et critique. Par exemple, nous proposons aux étudiants de réaliser dès le BAC 1 des visites de musée, tandis que nous attendons le BAC 2 pour leur proposer de prendre en charge la guidance de telles visites. Quant à l'assistance à des colloques scientifiques, elle n'est proposée qu'en BAC3 ...

iCampus, c'est aussi un portfolio ...

R : *Vous parlez tout à l'heure d'un dispositif d'accompagnement alliant pédagogie et technologie ...*

ED : Sur le plan pédagogique, une équipe d'enseignants suivra les étudiants individuellement

sur l'ensemble de leur cycle. Le lancement de cette expérience (objectifs et modalités pratiques) aura lieu en auditoire. Une première activité – une visite du musée de Louvain-la-Neuve – et son compte-rendu seront imposés aux étudiants en guise de « mise au point ». Sur le plan technologique, nous avons opté pour un ePortfolio, qui sera hébergé sur la plateforme iCampus. Les étudiants y téléchargeront une série de formulaires standardisés, propres à chaque type d'activité, et les compléteront avant de les poster sur le site à l'attention de leur responsable de suivi. Ces formulaires invitent l'étudiant à rendre compte de l'activité, mais aussi à lui porter un regard critique, à faire part de ses motivations et objectifs, et à auto-évaluer ses apprentissages.

LV : Les balises proposées aux étudiants pour rédiger leurs comptes-rendus serviront aussi de critères d'évaluation aux enseignants. Nous avons en effet voulu jouer la carte de la transparence et de la cohérence pédagogiques. Et cela facilite les choses d'un point de vue logistique, puisque tous les responsables de suivi utili-

suite p.3



TECHNOLOGIES

Initiation à iCampus

Marcel Lebrun, Frédéric Minne (IPM)

Lundi 12 janvier 2009

iCampus est le campus virtuel de l'UCL.

Le saviez-vous ? Un peu partout dans le monde, on utilise cette plate-forme développée à l'UCL pour sa simplicité légendaire. Vous en doutez ? Laissez-vous convaincre par ces deux heures de formation qui allieront les aspects techniques et pédagogiques.

Vous le saviez ? Vous êtes déjà un utilisateur. Les nouveautés et quelques réalisations exemplatives vous séduiront davantage et vous permettront d'encore progresser.

Vous n'avez pas le temps ce jour-là ? Alors téléphonez-nous ... nous nous ferons un plaisir de vous accompagner dans votre découverte d'iCampus.

Vivre l'eLearning côté enseignant

Marcel Lebrun, Françoise Docq et Denis Smidts (IPM)

Démarrage du cycle
Lundi 9 février 2009

Cette formation s'adresse aux enseignants qui souhaitent mettre en œuvre, dans un avenir proche, un enseignement en ligne avec composante majeure à distance (75% d'activités d'apprentissage à distance).

La formule proposée alterne 5 séminaires et des temps de travail individuel autour de son projet personnel de cours en ligne. Les séminaires, qui introduiront les aspects du travail individuel, aborderont les thèmes suivants :

9/02 : **Choisir sa forme d'eLearning** : Analyser les besoins en flexibilité géographique et horaire, et identifier la plus-value

apportée par l'eLearning.

2/03 : **Gérer son contenu** : Que mettre en ligne et que mettre hors ligne ? Quels médias choisir ?

23/03 : **Organiser les activités d'apprentissage** : Que peuvent « faire » les étudiants en ligne ? Comment soutenir la motivation et l'engagement durant les périodes d'apprentissage à distance ?

20/04 : **Gérer les interactions en ligne** : Comment garantir le côté humain de l'enseignement à distance ? Comment organiser le suivi des étudiants ?

11/05 : **Evaluer les apprentissages** : Comment gérer les apprentissages en ligne ?

Cette formation s'étale sur 13 semaines et demande un travail personnel d'environ 4 heures par semaine, en plus de la participation aux 5 séminaires de 4 heures (soit 72 heures de travail, ou 3 crédits).

PLAGIAT

Le plagiat chez les étudiants : mieux vaut prévenir ...

Françoise Docq (IPM)

Lundi 26 janvier 2009

Au cours de leur formation universitaire, les étudiants sont de plus en plus appelés à rédiger des travaux. Or, la quantité de sources d'information accessibles en ligne s'est considérablement développée, et le copier-coller est devenu très facile. Le risque de plagiat est accru ...

Comment peut-on analyser les causes du plagiat ? Quels sont les risques du plagiat pour la qualité de la formation universitaire ? Pourquoi faut-il réagir sans attendre ?

Comment sensibiliser les étudiants aux valeurs d'intégrité intellectuelle, à l'heure où la culture est au partage via Internet ? Comment aider les étudiants à développer au mieux les compétences méthodologiques en rédaction et en citation des sources ?

Cette séance s'attachera aux actions que chaque enseignant peut mettre en œuvre dans ses enseignements, pour contribuer à l'éducation des étudiants aux valeurs universitaires.

J'ENSEIGNE

Vos TP en pratique

Léticia Warnier, Pascale Corten et Marcel Lebrun (IPM)

Mardi 27 janvier 2009

Vous êtes responsable de travaux pratiques (séances d'exercices, séminaires, laboratoires ...) ?

Vous considérez-vous comme animateur ou comme enseignant ? Avez-vous défini les compétences que vous souhaitez que les étudiants développent ? Les activités proposées aux étudiants sont-elles cohérentes par rapport à ces compétences ? Comment évaluez-vous les acquis de vos étudiants ? Sont-ils motivés ? Si ce n'est pas le cas, comment y remédier ? Quelle place accordez-vous aux interactions avec et entre les étudiants ? Comment vous situez-vous sur le plan relationnel ?

Lors de la séance « Vos TP en pratique », vous aurez l'occasion d'échanger vos expériences

et questionnements entre pairs... et de construire des éléments de réponse.

Analyser votre enseignement : pour qui ? pour quoi ?

Christine Jacqmot (ADEF) et Léticia Warnier (IPM)

Mardi 10 février 2009

La politique de formation et de l'enseignement de l'UCL a donné une impulsion nouvelle à l'évaluation, en lien avec la qualité de l'enseignement. L'évaluation institutionnelle et l'évaluation formative, loin d'être disjointes, apportent un véritable "plus" à l'enseignant désireux de comprendre les effets de son enseignement sur l'apprentissage des étudiants. Un certain nombre de questions seront abordées au cours de la formation, dont :
Quels regards poser sur vos enseignements ?

Quelles informations exploiter ? Comment la recueillir ?

Quels sont les enjeux ? A quelles ressources faire appel ? Quels outils exploiter ?

Cette formation s'adresse aux enseignants, aux responsables de programmes et aux coordinateurs d'évaluation.

Partage de pratiques sur les travaux de groupe

Charles Van Haverbeke (IPM)

Mercredi 11 février 2009

Ce partage de pratiques sera centré sur la gestion des travaux de groupe d'étudiants. Les thématiques suivantes seront présentées : Quelle est l'utilité réelle d'un travail de groupe dans la formation ? Quelles sont les conditions d'un travail de groupe efficace ? Comment utiliser la plateforme iCampus ?

Des outils et des clés seront présentés.



Toute l'équipe de l'IPM vous présente ses meilleurs vœux pour 2009



Echo du forum des innovations pédagogiques

Le 4 décembre dernier se tenait le 10ème forum des innovations pédagogiques. Sept dispositifs de formation innovants ont été présentés et discutés avec une assemblée d'enseignants, d'assistants, d'étudiants de l'UCL et d'institutions extérieures, car l'UCL inspire souvent ses voisins par son dynamisme pédagogique.

Du patient virtuel en médecine générale au portfolio en histoire de l'art, du manuel interactif en mathématiques pour la transition secondaire-université à l'intégration enrichissante des adultes en reprises d'études, des méthodes actives à l'évaluation des apprentissages ... ce sont les défis pédagogiques d'aujourd'hui et de demain qui ont été soulignés lors de cette après-midi.

Comme le faisait remarquer le premier enseignant témoin, l'innovation n'est jamais gagnée d'avance. Elle est prise de risques, elle empêche de dormir (quelques nuits ...). Les commentaires des étudiants et des collègues sont indispensables pour façonner les idées innovantes au moule de la réalité. Il faut de la persévérance et de l'optimisme pour arriver à garder le cap sur la qualité de la formation des étudiants, malgré les difficultés. Aussi, saluons ces pionniers de l'ex-

périmentation en pédagogie, qui endossent leur rôle de chercheur jusque dans leur métier d'enseignant !

Echos détaillés de ce forum sur <http://www.uclouvain.be/238689.html>

A votre tour ?

Vous le savez, le FDP nouveau est arrivé. Comme chaque année, l'appel au FDP a été lancé (il y a quelques mois déjà) et vos projets sont attendus pour le 19 janvier 2009. Vous trouverez toutes les informations nécessaires (critères de sélection, calendrier ...) et le formulaire de soumission sur le site portail de l'UCL. Il ne reste que quelques jours pour déposer vos projets d'innovation pédagogique pour la qualité de la formation de nos étudiants, notre première priorité.

<http://www.uclouvain.be/fdp>

Présenter les connaissances en réseau

Pas mal d'outils permettent de représenter des îlots de connaissances sous forme de graphes.

On parle de *mind mapping* ou de réseau conceptuel. Un exemple de ces réalisations est donné dans un site Web où il s'agit de catégoriser des méthodes pédagogiques et des combinaisons de méthodes (voir le site Web de l'IPM : 36 inspirations pour vos enseignements). Proches de notre façon de raisonner, ces cartes ont inspiré des développeurs soucieux de mieux représenter les structures d'informations de la toile du World Wide Web.



KartOO est un butineur Internet un peu particulier. Il représente les sites recherchés dans un réseau où des concepts (des noeuds) montrent les liens entre ces sites et permettent aussi de préciser les recherches. Vous verrez apparaître ces structures en déplaçant le pointeur de la souris sur ces différents concepts.

<http://www.kartoo.com/>



UJIKO (développé par KartOO)

mise sur la personnalisation des recherches en permettant à chaque recherche d'associer aux sites trouvés un barème par lequel l'outil devrait deviner les préférences de l'utilisateur. Dans sa nouvelle version, l'outil propose différents paliers d'expertise qui seront atteints en fonction des visites effectuées par l'utilisateur.

<http://www.ujiko.com/v2a/flash.php>

Un progrès dans l'approche du Web ? Un outil intéressant pour la recherche documentaire ? A vous de voir ...

La rédaction

PORTFOLIO EN ARKE (SUITE DE LA UNE)

seront les mêmes critères de correction.

Le regard de l'enseignant ...

ED : Ils encoderont leur évaluation sur le formulaire rempli par l'étudiant et leur renverront... Cette évaluation servira de préalable à des entretiens individuels, régulièrement programmés au long du baccalauréat. Il s'agit donc d'une évaluation continue et formative qui permettra de progresser jusqu'en fin de BAC 3. L'étudiant sera alors invité à remettre un rapport final analysant et synthétisant ses acquis de manière transversale, et à le défendre lors d'un entretien de clôture.
LV : L'auto-évaluation continue et encadrée des activités aboutit à une valorisation globale en termes de crédits (6). Cette

valorisation est placée en fin de BAC 3 pour des raisons inhérentes aux contraintes du programme. Cette inscription dans la durée et la valorisation à moyen terme dans le cursus conduisent tout particulièrement à responsabiliser les étudiants. Nous allons donc un peu à contre-courant d'une société de l'immédiateté que l'on ressent très nettement dans chacun de nos contacts avec les étudiants.

En marche dès 2009 ...

R : Avez-vous eu l'occasion de pré-tester votre « outil » ?

ED : Oui, nous avons rencontré, sur une base volontaire, des étudiants des trois années de BAC, pour solliciter leur avis tant sur le quota et le type d'activités proposées, que sur

le contenu et le vocabulaire des formulaires-types ... Cette rencontre nous a amenés à amender notre cours-outil.

R : Vous parlez de *responsabilisation de l'étudiant...* Avez-vous pris des précautions particulières pour décourager la « triche » ?

ED : Oui, les étudiants signeront une charte marquant leur engagement à ne pas frauder ni plagier. De plus, chaque compte-rendu sera accompagné de justificatifs attestant de la participation effective aux activités (un ticket d'entrée, par exemple). Ils seront joints aux archives « papier » centralisées lors de chaque entretien.

LV : Si l'expérience s'avère concluante, le Département envisage de l'étendre au Master...

L'inscription aux formations est obligatoire

En ligne, dans l'agenda de notre site : <http://www.uclouvain.be/ipm>

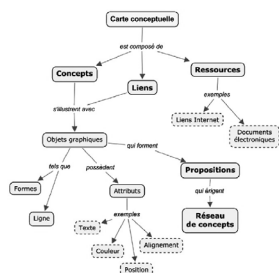
Janvier

Appel à témoins

Un partage de pratiques sur les cartes conceptuelles

Les cartes conceptuelles peuvent aider les étudiants à articuler leurs nouvelles connaissances avec les plus anciennes, à visualiser les relations entre les différentes parties de matière. Elles représentent ainsi un support utile à l'apprentissage et à l'enseignement.

Nous nous y prenons bien à l'avance. Cette activité aura lieu le 24 avril 2009. Si vous souhaitez témoigner, n'hésitez pas à prendre contact avec Françoise Docq ou Nathalie Kruyts.



Et vous, que faites-vous avec iCampus ?

Le 27 février 2009 aura lieu un partage de pratiques à propos des usages des enseignants quant à la plate-forme iCampus.

Nous savons que beaucoup d'enseignants apportent une réelle valeur ajoutée à l'apprentissage des étudiants au travers de cet outil. Nous sommes aussi à votre écoute afin de l'améliorer encore et toujours.

Nous souhaitons profiter de vos témoignages. N'hésitez pas à prendre contact avec Marcel Lebrun afin d'organiser au mieux votre présentation.

Lundi 12

Initiation à iCampus

Marcel LEBRUN et Frédéric MINNE (IPM)
Lieu : IPM, 54, Grand-rue, LLN Horaire : de 14h à 17h

Du mercredi 21 au vendredi 23

Evaluation et développement professionnel

21^e colloque de l'Admee-Europe
Lieu : auditorios Socrate, LLN

Lundi 26

Le plagiat chez les étudiants : mieux vaut prévenir ...

Françoise DOCQ (IPM)
Lieu : Socrate 28, LLN Horaire : de 11h à 13h

Mardi 27

Vos TP en pratique

Pascale CORTEN, Marcel LEBRUN et Léticia WARNIER (IPM)
Lieu : Socrate 28, LLN Horaire : de 14h à 17h

Février

Lundi 9

Vivre l'eLearning côté enseignant

Françoise DOCQ, Marcel LEBRUN et Denis SMIDTS (IPM)
Lieu : IPM, 54, Grand-rue, LLN Horaire : de 9h à 13h

Mardi 10

Analyser votre enseignement : pour qui ? pour quoi ?

Christine JACQMOT (ADEF), Léticia WARNIER (IPM)
Lieu : Socrate 28, LLN Horaire : de 14h à 17h

Mercredi 11

Travaux de groupe (partage de pratiques)

Charles VAN HAVERBEKE (IPM)
Lieu : IPM, 54, Grand-rue, LLN Horaire : de 11h à 13h

Résonances
Bulletin mensuel
d'information pédagogique



Institut de pédagogie universitaire et des multimédias
54, Grand-rue
B-1348 Louvain-la-Neuve
Tél : 010/ 47 89 40
Fax : 010/ 47 89 39

Brigitte.Kerpelt@uclouvain.be
<http://www.uclouvain.be/ipm>

Rédacteur en chef :
Marcel Lebrun

Éditeur responsable :
Michèle Garant

Rédaction

- Sylviane Bachy
- Thérèse Bouvy
- Pascale Corten
- Françoise Docq
- Michèle Garant
- Simon Grailet
- Brigitte Kerpelt
- Nathalie Kruyts
- Marcel Lebrun
- Nicole Marion
- Frédéric Minne
- Sébastien Piroux
- Dimitri Rambout
- Denis Smidts
- Isabelle Smits
- Charles Van Haverbeke
- Léticia Warnier
- Pascal Warnier
- Pascale Wouters

Mise en page
Brigitte Kerpelt

Tirage
3500 exemplaires

Imprimerie de La Sarthe



Université
catholique
de Louvain

"Résonances" est adressé à tous les membres du personnel académique et scientifique de l'UCL de même qu'aux responsables et aux secrétariats des unités et services. Les autres membres de la communauté universitaire desservis par le courrier interne le recevront sur simple demande.