

## PRESS KIT

### Statistiques sur la migration internationale et l'asile en Belgique

#### L'amélioration des statistiques migratoires

Grâce à l'existence d'efficaces bases de données administratives, la Belgique devrait être à même de produire la plupart des indicateurs nécessaires pour analyser l'évolution des migrations internationales. Cependant, jusqu'à présent, l'harmonisation de ceux-ci n'était pas une priorité (ainsi les demandeurs d'asile sont exclus des statistiques d'immigration; la durée de séjour définissant une migration ne suit pas les recommandations internationales; les statistiques relatives à l'asile ne sont pas comparables du fait de procédures différentes des standards européens...). De plus, même si les informations sont enregistrées et donc potentiellement disponibles, les statistiques ne sont souvent pas produites ou publiées. Grâce aux efforts conjoints de l'Office des Etrangers et de l'Institut National de Statistique, plus de données devraient être bientôt disponibles et devraient utiliser des définitions plus appropriées. Même si le processus d'amélioration des statistiques est un processus de longue haleine, il semble possible d'envisager aujourd'hui une réelle possibilité d'harmonisation et d'amélioration des statistiques migratoires. Le texte suivant présente rapidement la situation migratoire en Belgique afin d'illustrer de possibles utilisations des statistiques. Des références plus détaillées sont données en fin de texte.

#### Les étrangers en Belgique

870.862 étrangers vivaient légalement en Belgique au 1er janvier 2005 (tableau 1). La proportion d'étrangers dans la population totale était alors une des plus élevées dans l'UE (8,3%). Cette population étrangère est principalement composée de citoyens européens (68%) en provenance des anciens pays de l'UE à 15 (66%, principalement Italiens, Français et Néerlandais). La seule migration remarquable en provenance des nouveaux états-membres vient de Pologne. La population extra-communautaire est principalement composée de Marocains et de Turcs. Cependant, on notera l'importance de la communauté congolaise (la Rép. Dém. du Congo est une ancienne colonie belge), des populations en provenance de l'Est de l'Europe notamment en liaison avec une migration d'asile (ex-Yougoslavie, Russie) et le récent développement de certaines migrations en provenance d'Asie (Chine and Inde).

#### Flux migratoires récents

En dépit de la limitation des entrées à partir de 1974, depuis les 20 dernières années, le nombre d'immigrations a fortement augmenté principalement à cause d'une migration de regroupement familiale et atteint aujourd'hui un des niveaux les plus hauts de l'après-guerre (figure 1). A l'opposé, le nombre des émigrations a légèrement décliné. En conséquence, le solde migratoire est désormais nettement positif.

#### L'impact de l'obtention de la nationalité par des étrangers

Malgré l'accroissement du nombre des entrées, le nombre d'étrangers a plutôt stagné depuis le milieu des années 1980 (figure 2). En effet, à la suite de plusieurs modification



du droit de la nationalité, le nombre d'étrangers obtenant la nationalité belge a fortement augmenté. Ce nombre d'acquisitions de la nationalité belge est désormais supérieur au solde migratoire (figure 3). Ce phénomène de "naturalisations" affecte principalement les non-Européens (Marocains, Turcs, Congolais, ex-Yougoslaves) expliquant le déclin rapide de ces groupes dans la statistique officielle (figure 4).

## Asile

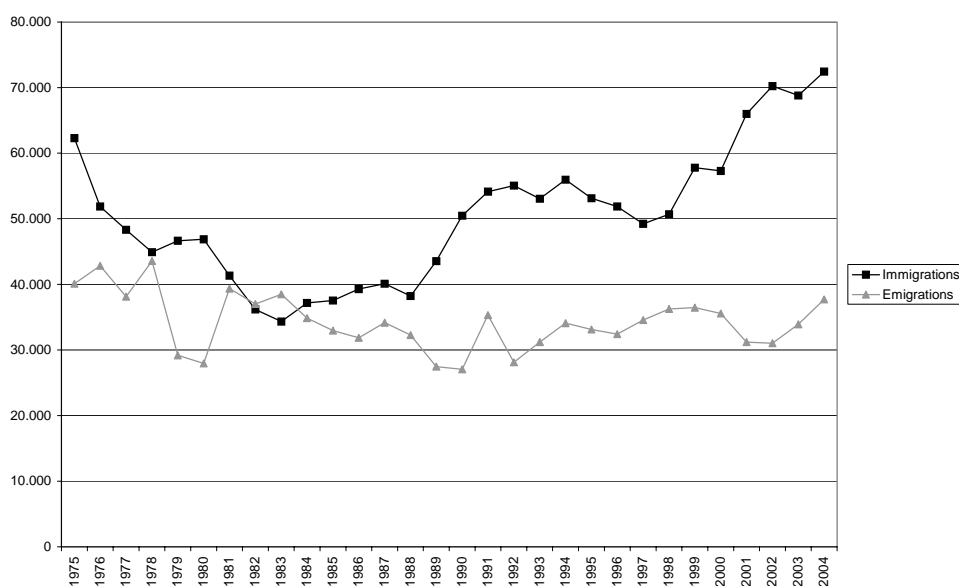
A la suite des crises bosniaques et kosovares, la Belgique est devenu un des principaux pays d'accueil des demandeurs d'asile. Après la relative stabilisation de la situation en Bosnie et au Kosovo, plusieurs changements de procédures et la suppression des aides financiers directes aux demandeurs d'asile, le nombre des demandes d'asile a fortement diminué. Cependant, comparé à sa taille, la Belgique reste un important pays d'accueil (figure 5). Les principaux pays d'origine sont le Congo (R.D.C.), la Russie (principalement la Tchétchénie en fait), la Serbie-Monténégro (principalement le Kosovo), l'Irak...

Table 1. Population vivant légalement en Belgique par nationalité, 1.1.2005

<b>Population Totale</b>	<b>10.445.852</b>
Nationaux	9.574.990
Etrangers	870.862
<i>UE 25</i>	592.374
<i>UE 15</i>	571.636
Italie	179.015
France	117.349
Pays-Bas	104.978
Espagne	43.203
Allemagne	36.330
Portugal	27.374
Royaume-Uni	25.983
Grèce	16.589
Autres	20.815
<i>10 nouveaux membres</i>	20.738
Pologne	14.521
Autres	6.217
<i>Hors Union européenne</i>	291.276
Maroc	81.287
Turquie	40.403
Congo (R.D.C.)	13.423
Etats-Unis d'Amérique	11.476
Autres	144.687

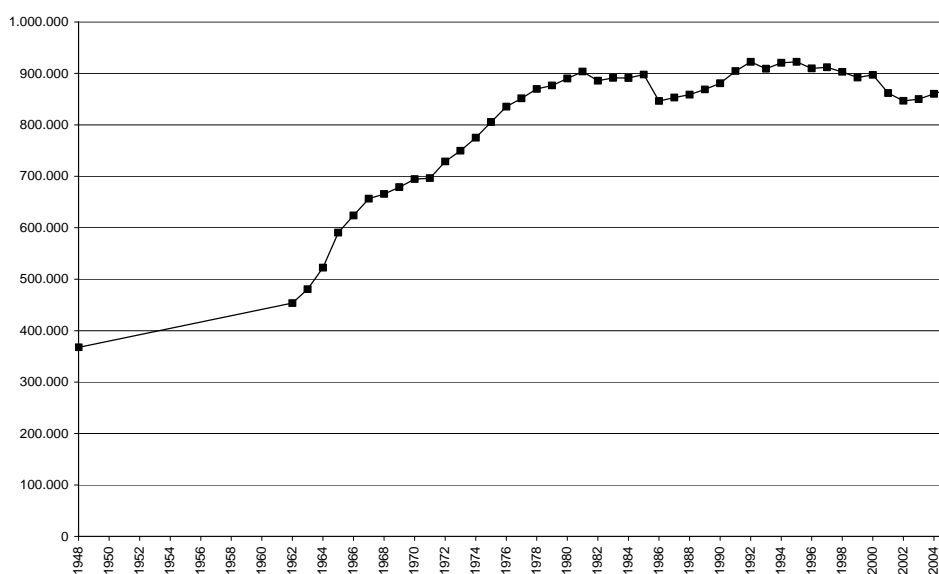
Source: Registre National / Institut National de Statistique

Figure 1. Immigrations et émigrations d'étrangers en Belgique, 1975-2004



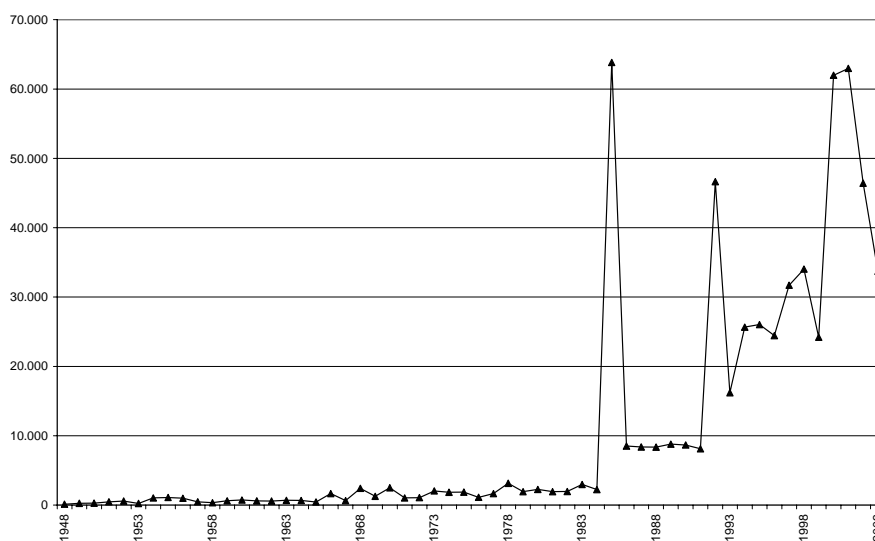
Source: Registre National / Institut National de Statistique

Figure 2. Etrangers vivant légalement en Belgique, 1948-2005



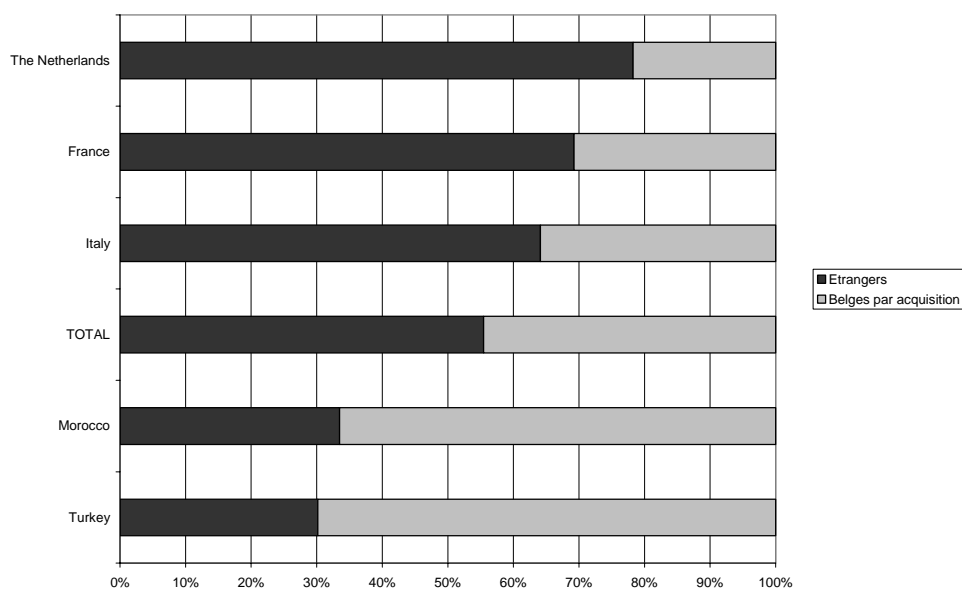
Source: Registre National / Institut National de Statistique

Figure 3. Acquisitions et attribution de la nationalité belge à des étrangers, 1948-2003



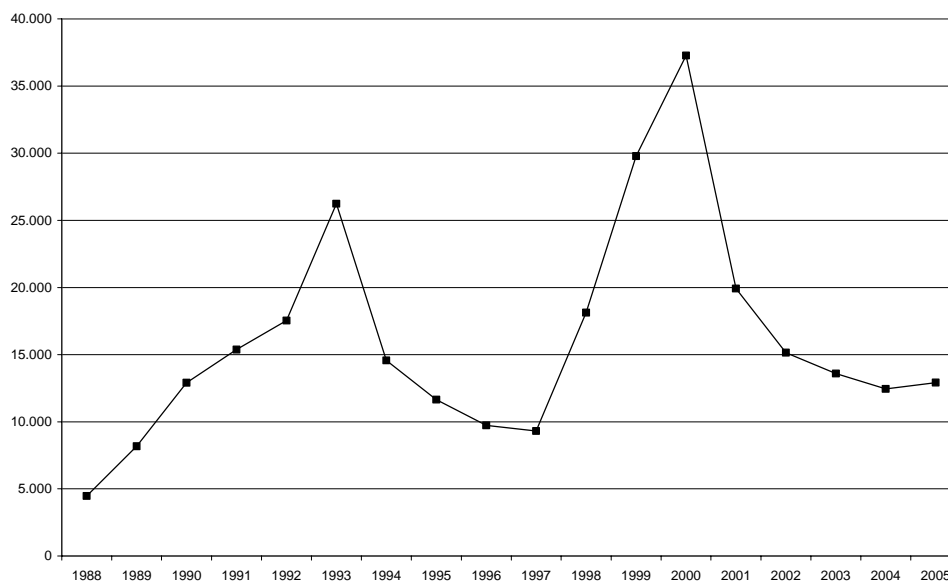
Source: Registre National / Institut National de Statistique

Figure 4. Etrangers et Belges par acquisition selon leur nationalité d'origine, 1.1.2005



Source: Registre National / Institut National de Statistique

Figure 5. Nouvelle demandes d'asile par année, 1988-2005



Source: Office des Etrangers

## References

Point de Contact Belge du Réseau Européen des Migrations, (à paraître fin avril 2006), *Rapport statistique annuel sur les migrations et l'asile en Belgique*, contribution belge au rapport public Réseau Européen des Migrations (année de référence 2003), [www.dofi.fgov.be](http://www.dofi.fgov.be) (version française et anglaise disponible).

Point de Contact Belge du Réseau Européen des Migrations, *Amélioration et développement des statistiques migratoires belges*, séminaire organisé par Point de Contact Belge du Réseau Européen des Migrations en coopération avec le GÉDAP-UCL, Bruxelles, 6.9.2005.

Poulain Michel, Nicolas Perrin et Ann Singleton, 2006, *Towards Harmonised European Statistics on International Migration*, Louvain-la-Neuve, Presses universitaires de Louvain, <http://www.uclouvain.be/12321.html> ou <http://www.uclouvain.be/gedap>.



JOURNALISTS  
@YOUR SERVICE  
INTERNATIONAL CENTRE FOR JOURNALISTS

Projet financé par le 6ème Programme Cadre de  
Recherche de l'Union Européenne



UCL PRESSES  
UNIVERSITAIRES  
DE LOUVAIN

