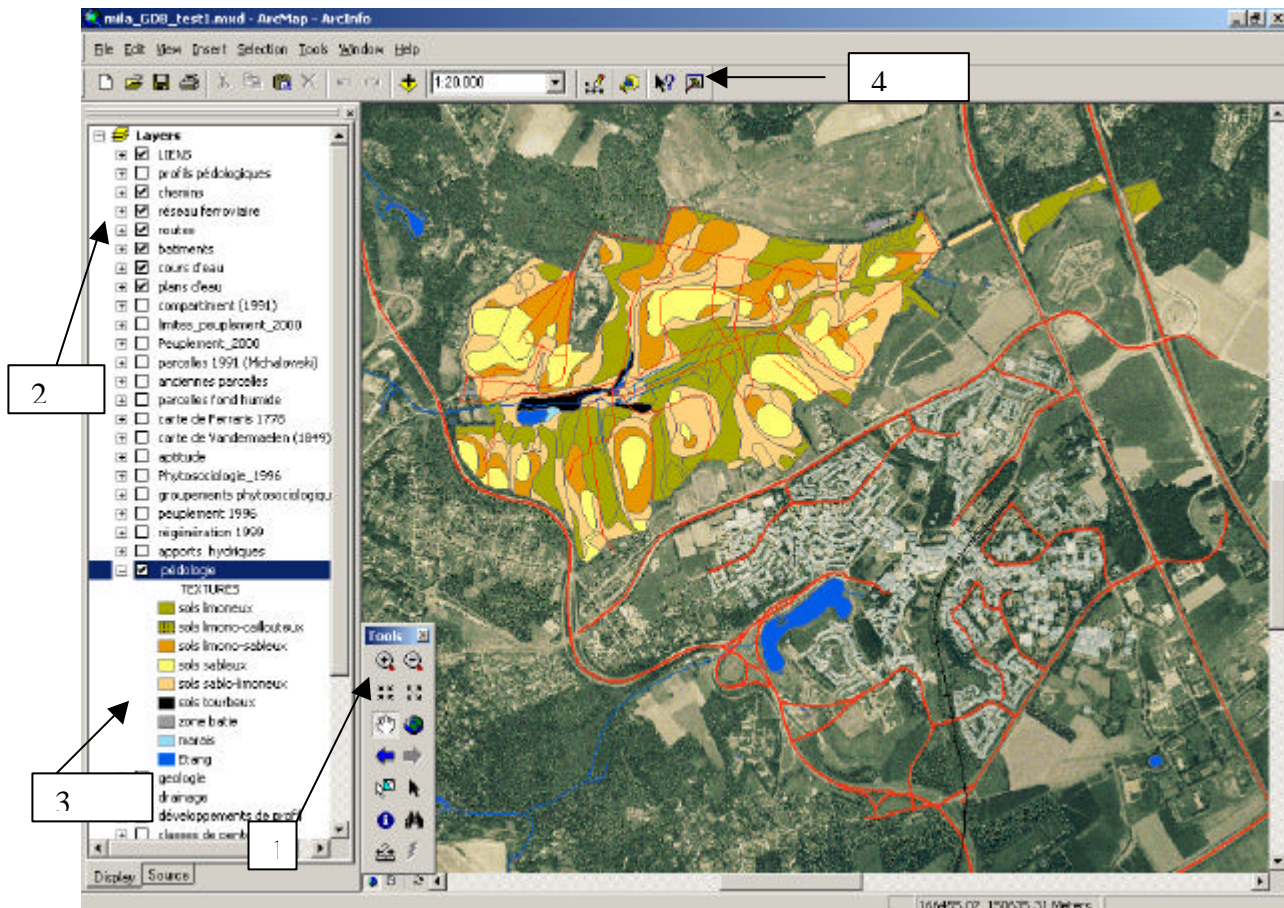


Bienvenue sur la base de donnée « Louvain-la-Neuve - Lauzelle »

Si vous avez ArcGIS

Ouvrez le document **Lauzelle_GDB.mxd** qui se trouve dans MILA-INTERNE/geo-data. Ce fichier est en lecture seule : si vous voulez y apporter des modifications, faites en une copie sur votre disque.

Voici ce que vous devriez découvrir



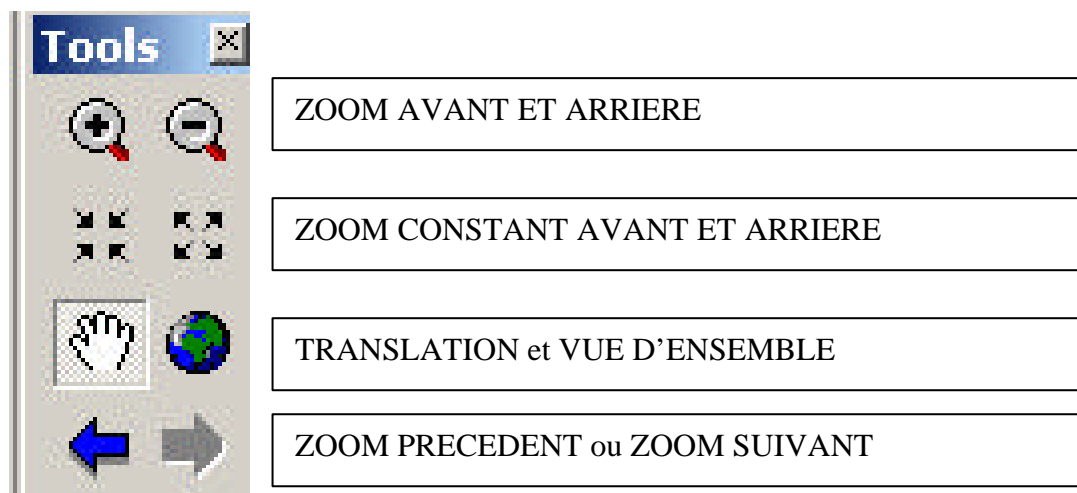
Ce document vous donne accès à des données en ligne, vous pouvez facilement l'utiliser pour :

1. Naviguer dans les données
2. Afficher les couches thématiques que vous désirez et désactiver celles dont vous n'avez pas besoin
3. Visualiser la légende des couches qui vous intéressent
4. Rechercher les documents associés à une zone donnée

Naviguer dans les données

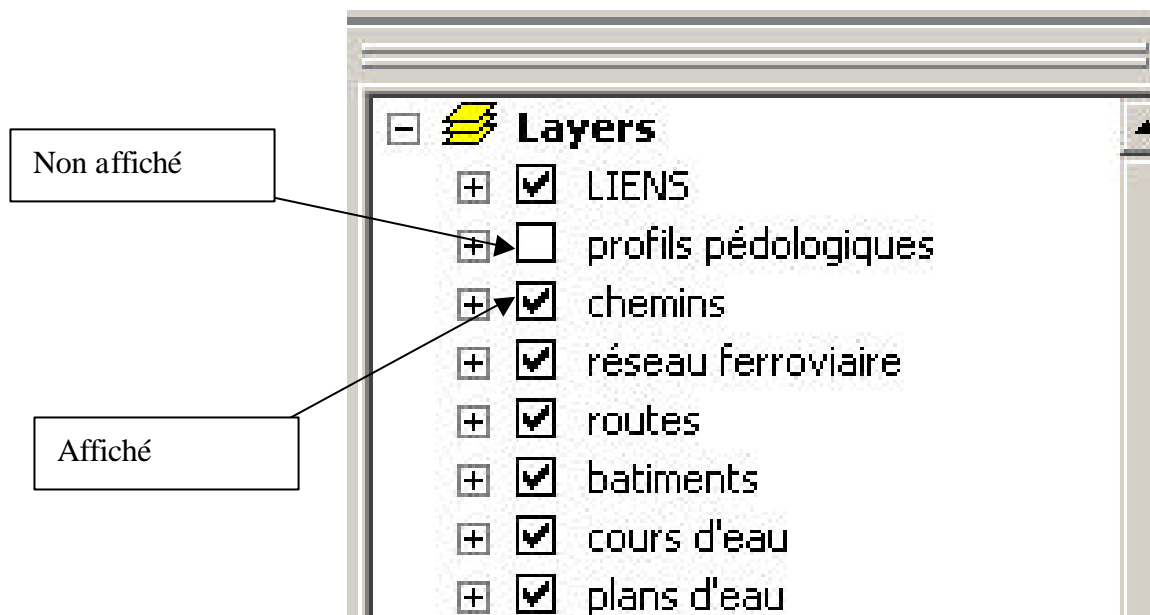
Vous remarquerez que les coordonnées de l'endroit où pointe votre souris sont affichées en bas à droite. Ces coordonnées sont données en mètre dans le même système de projection que les cartes IGN 1/25000 (Lambert belge 1972).

Vous pouvez utiliser les outils ci-dessous pour vous déplacer dans la carte



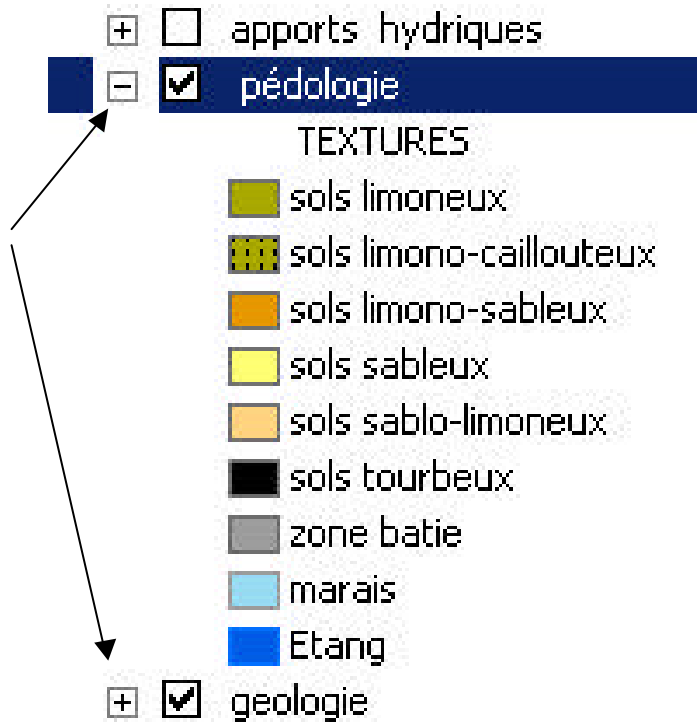
(Dés)activer l'affichage d'une couche

Les couches se superposent dans leur ordre d'apparition dans la table des matières. Pour les afficher, il suffit de cocher la case carrée se situant à gauche du nom de la couche thématique.



Visualiser la légende d'une couche thématique

Pour visualiser la légende d'une couche thématique, appuyez sur le « plus » qui se situe à gauche de son nom.

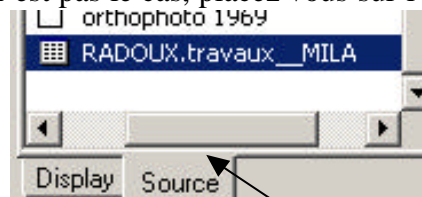


De la même manière, on masque une légende en cliquant sur le « moins »

Rechercher un document associé à une zone donnée

Assurez-vous que la table «travaux__MILA» est ouverte

Si ce n'est pas le cas, placez-vous sur l'onglet « source »

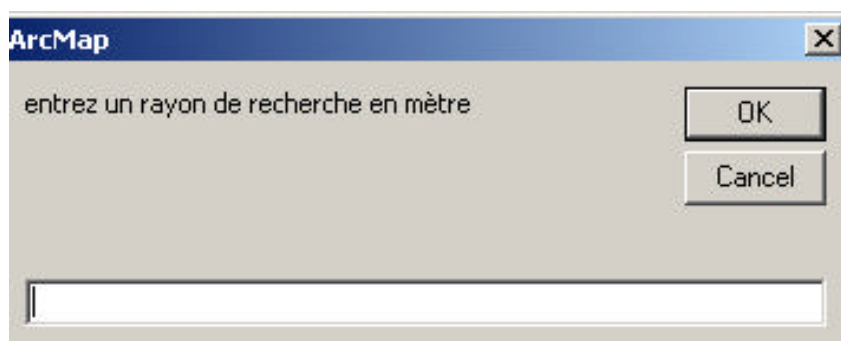


Faites un clic droit sur la table puis choisissez « Open table »



Cliquez sur l'icône de l'outil de recherche

Entrez un rayon de recherche pour sélectionner les zones à proximité de l'endroit où vous avez cliqué (En cas de valeur invalide, seul le point où vous avez cliqué sera pris en compte)



ArcMap dialog box titled "entrez un rayon de recherche en mètre". It contains a text input field at the bottom, and "OK" and "Cancel" buttons on the right side.

Définissez les paramètres du filtre des données

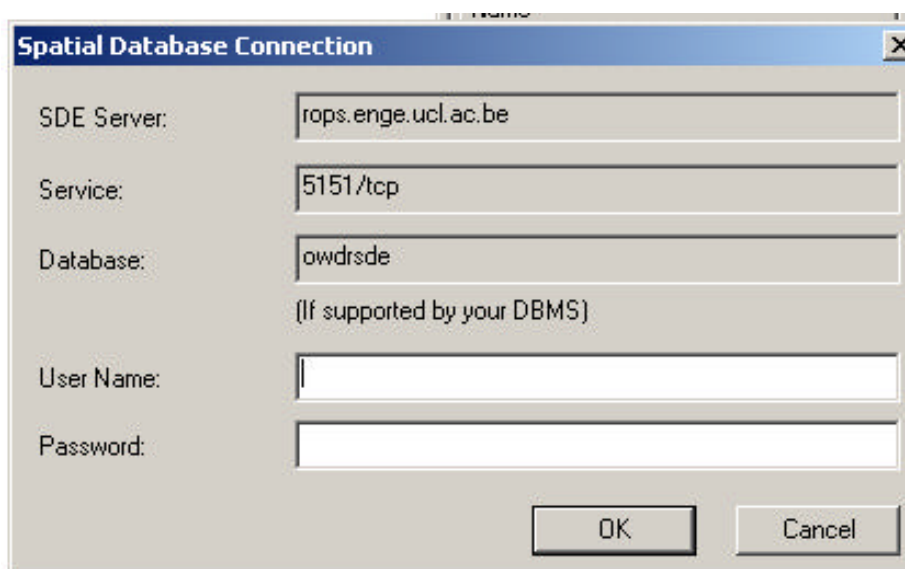
Local = uniquement les données s'appliquant à la zone que vous recherchez ;

Global = uniquement les données de bases disponibles dans la région d'intérêt (Ces données sont sujettes à des conventions plus strictes que la recherche dans le département)

Si la table est bien active, les documents reliés à la zone seront automatiquement sélectionnés (en cyan).

Si vous n'avez pas ArcGIS

Si vous n'avez pas ArcGIS, il vous sera impossible d'utiliser les outils de recherche de documents. Il reste toutefois possible de vous connecter à la base de données via d'autres logiciels, comme ArcExplorer que vous pouvez télécharger gratuitement.



Spatial Database Connection dialog box. It contains the following fields: SDE Server: rops.enge.ucl.ac.be; Service: 5151/tcp; Database: owdrsde (If supported by your DBMS); User Name: (empty); Password: (empty). "OK" and "Cancel" buttons are at the bottom right.

Pour avoir le mot de passe, consultez l'assistant MILA (radoux@mila.ucl.ac.be)