

Transform

C'est ici que se trouvent les fonctions les plus utiles, parmi elles l'amplitude qui permet de régler les volumes des séquences (Amplify) et de normaliser la sélection (Normalize) pour éviter la saturation.

Generate

Ces fonctions permettent entre autre d'introduire des silences

Option

Dans ces fonctions, le « Monitor Record Level » permet de régler le niveau d'enregistrement

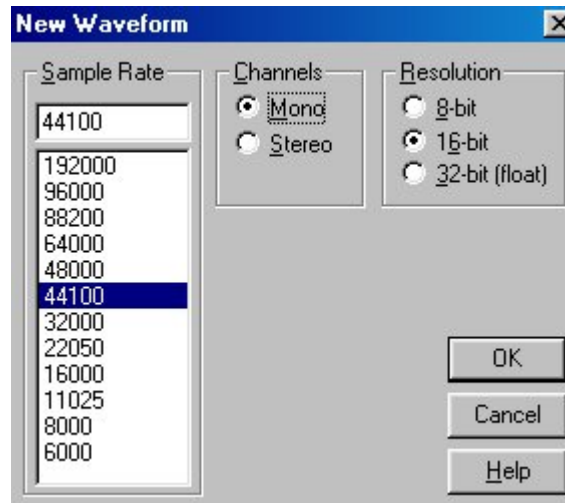
Les outils permanents



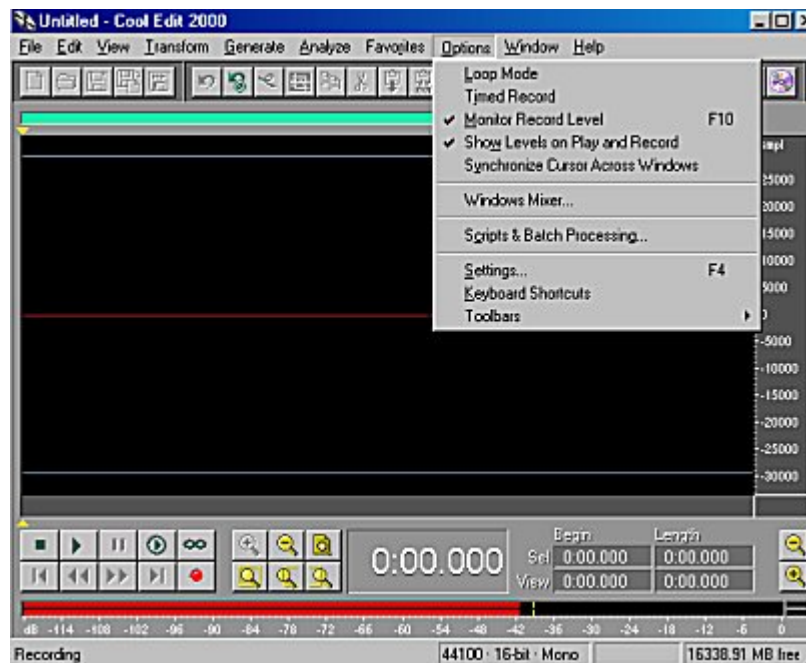
- 1 – Lecture, avance et retour rapide, enregistrement (bouton rouge)
- 2 – Les fonctions du « Zoom »
- 3 – Le temps total
- 4 – Grilles de temps, utile lorsqu'on veut connaître la durée d'une séquence sélectionnée.
- 5 – Vu-mètre en DB (fonctionne en enregistrement et en lecture)

Enregistrement d'un son

Lancer Cool Edit 2000
Cliquez sur « Fichier »
Cliquez sur « New »
Une fenêtre apparaît « New Waveform »



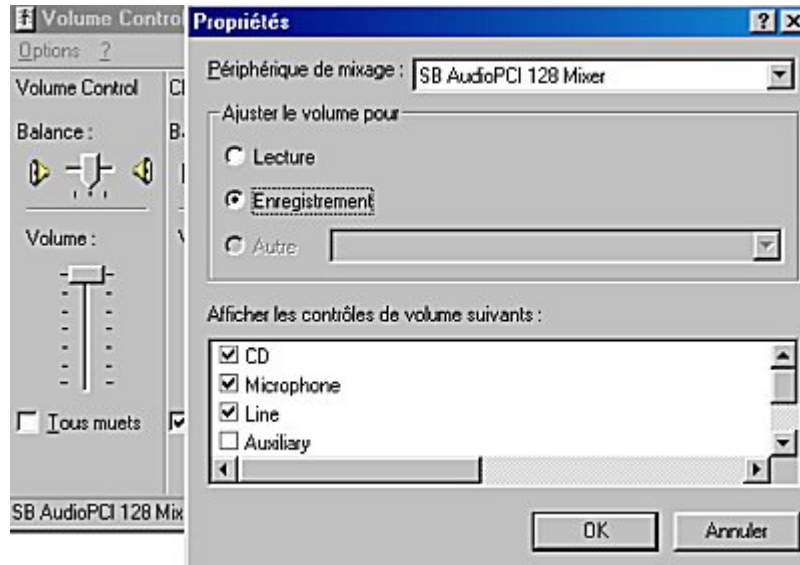
Pour une qualité optimale du son, choisissez 44100, en 16 bit
Mono : pour des interviews, des mixages voix/musique
Stéréo : pour du montage musical



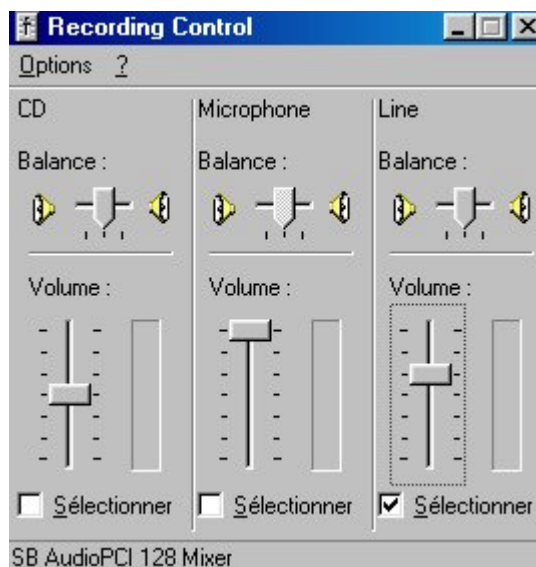
Cliquez sur « Options » puis sur « Monitor Record Level »
Appuyez sur « Play » du MD, le Vu-mètre s'active.
Pour régler le volume de l'enregistrement, il faut ouvrir le logiciel qui gère la carte son de l'ordinateur.
Pour une carte type « Sound Blaster PCI 128 », la démarche est la suivante



Sur la barre en bas à droite de l'écran, double-cliquez sur le haut-parleur



Dans « Options », cliquez sur « Propriété », puis cochez « Ajuster le volume pour l'enregistrement »
Vérifiez que les options « CD Microphone ou Ligne » sont bien activées
Cliquez alors sur « OK », et une nouvelle fenêtre apparaît

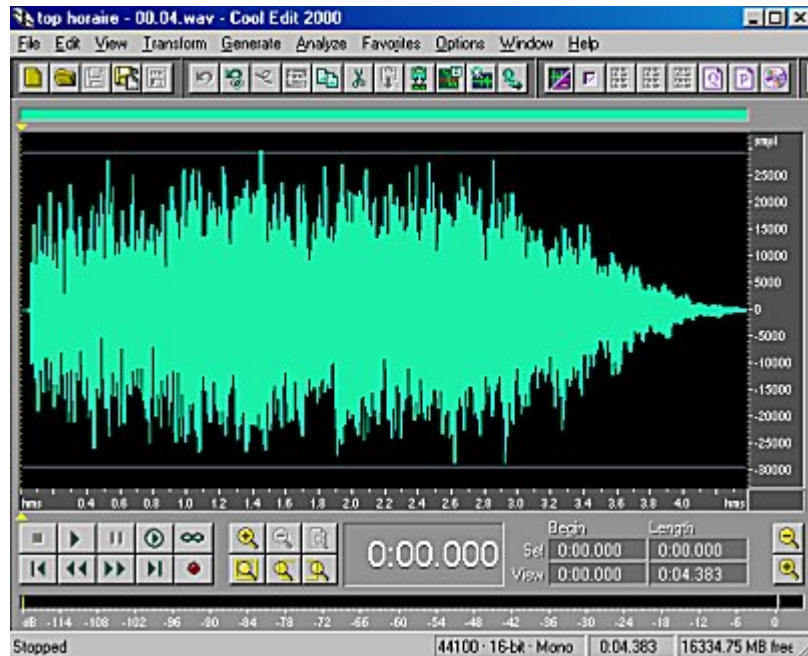


Lorsque vous sélectionnez une entrée, et que vous lancez le lecteur MD, le Micro ou le lecteur CD, vous devez voir apparaître le niveau d'entrée à côté du volume
Retournez dans Cool Edit et ajustez le niveau afin que le vu-mètre de Cool Edit se rapproche de 0 dB.
Quand le volume d'enregistrement vous semble bon, allez dans Options (Cool Edit) et désactivez le « Monitor Record Level »

Cliquez sur le bouton d'enregistrement (Bouton rouge), le compteur du temps se met en route, lancez alors le MD

Remarque : la longueur des séquences à enregistrer ne devraient pas dépasser 10 minutes pour un traitement rapide du son
Aussi, veillez lors d'une interview à bien préparer vos questions pour aller à l'essentiel !!!

Une fois la séquence enregistrée, cliquez sur « stop »
Le son apparaît



Remarque : si le son est « aplati » en haut ou en bas de la fenêtre, c'est que le niveau d'enregistrement est trop fort

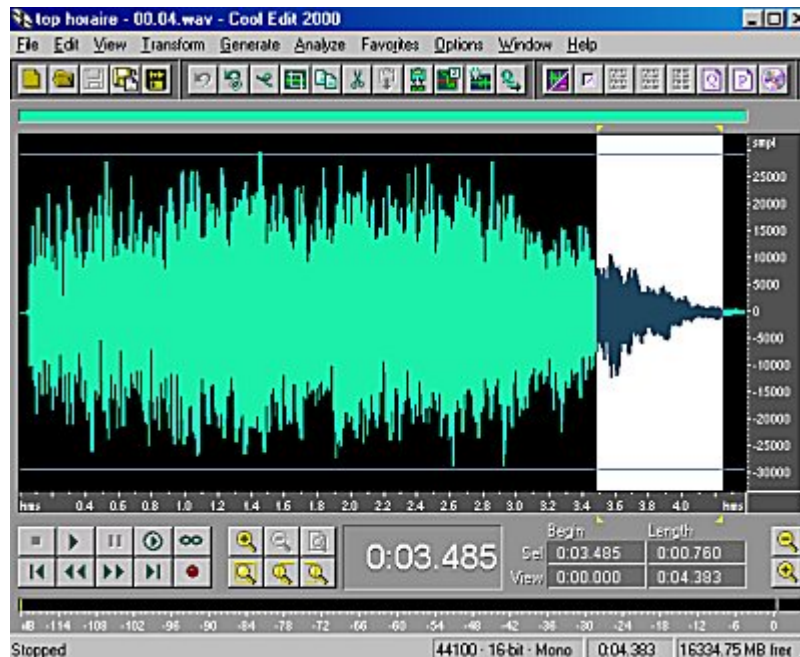
Avant de commencer le montage, enregistrez votre séquence en format « Wav » sur votre disque dur (une panne est si vite arrivée...)

Le montage sur Cool Edit 2000

A la différence du Revox ou de la double-platine MD, le logiciel de montage numérique accorde une très grande place au visuel et assure au travail une précision jamais atteinte par les moyens analogiques

Cool Edit permet, par ses fonctions de zoom, d'effets, de gestion des volumes, de travailler d'une manière très fine.

Le temps que vous passerez sur Cool Edit sera souvent plus long qu'avec des moyens analogiques.



Cool Edit permet de travailler sur des séquences précises
Pour cela, le clic gauche de la souris permet de sélectionner la partie à traiter

Vous pouvez alors zoomer, écouter, modifier votre sélection en utilisant les divers outils (voir barre des menus)

Supprimer une séquence

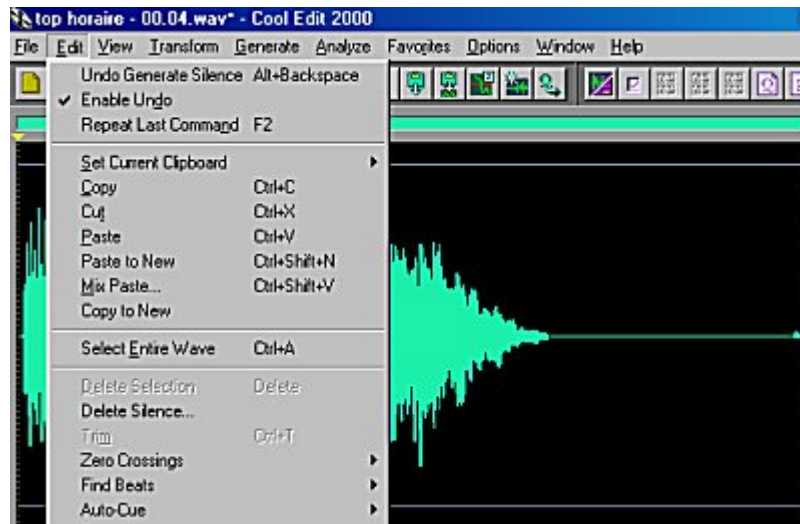
Zoomez sur la séquence à supprimer
Insérez un silence au début et à la fin de la séquence
Sélectionnez la séquence (Clic Gauche)
Touche clavier « Suppr »

Raccordez ensuite le son en supprimant le silence.
Écoutez (« Play » du lecteur en bas à gauche)
Si le résultat ne vous satisfait pas, allez dans « Edit » puis « Undo »

Copier, coller, mixer

Pour copier une séquence, sélectionnez cette séquence (Clic Gauche) puis aller dans « Edit » et « Copy »

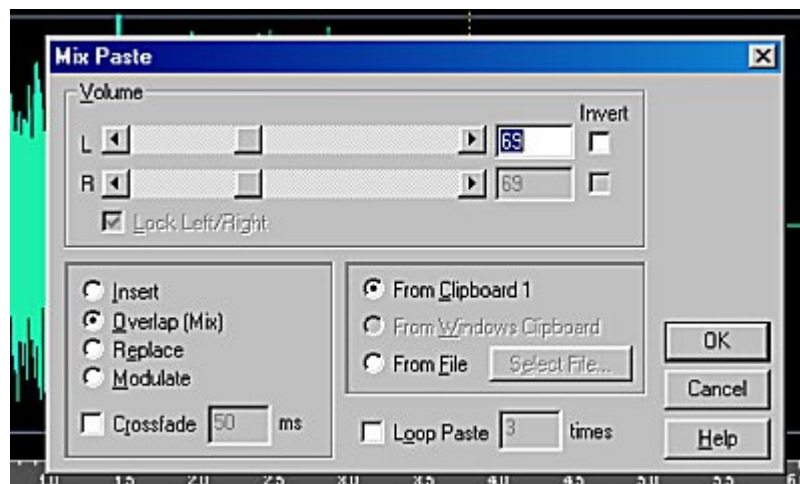
Placez avec la souris, le curseur à l'endroit où vous voulez coller le son, puis allez dans « Edit » et « Past »



Pour faciliter la manipulation, vous pouvez introduire un silence (« Generate » et « Silence ») afin de bien repérer la zone de collage (Aidez-vous du Zoom)

Pour mixer un son avec un autre, vous devez tout d'abord sélectionner la séquence à mixer (Fonction « Copy), puis ouvrir le fichier sur lequel vous voulez mixer cette séquence

Sélectionnez alors l'endroit exact à partir duquel se fera le mixage des 2 séquences
Puis allez dans « Edit » et « Mix-Paste »

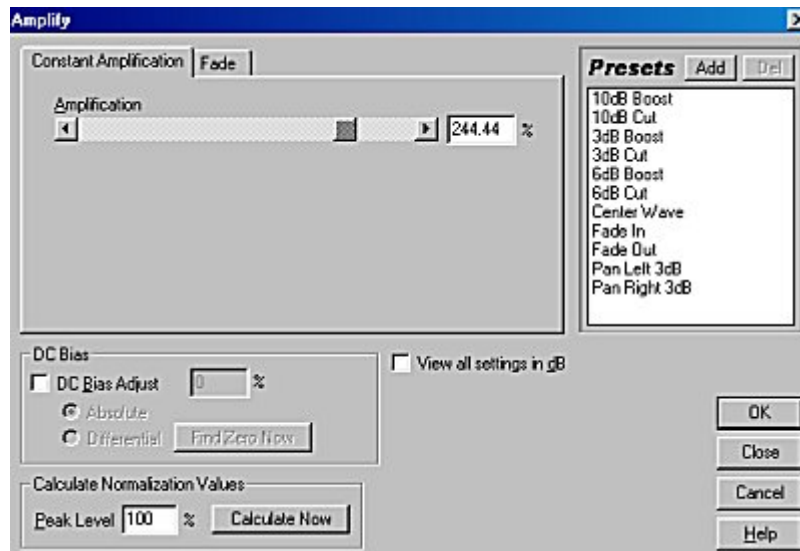


Entrez alors le niveau sonore du mixage
Cliquez « OK »

Réglage des niveaux avec la fonction Amplify

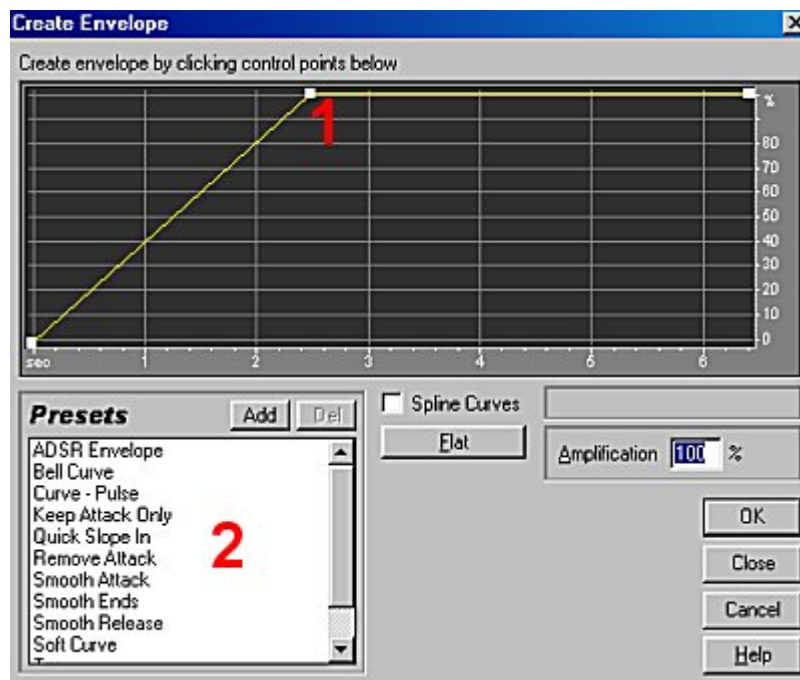
Pour ajuster le niveau entre les séquences, introduire des Fade-In et Fade-Out, sélectionnez la séquence puis allez dans « Transform », « Amplitude » et « Amplify »

L'onglet « Constant amplification » permet de régler le volume de la séquence
L'onglet « Fade » permet d'introduire les Fade-In et Fade-Out



Enveloppe

La fonction « Enveloppe » permet d'harmoniser les différences de niveau sur tout un enregistrement
 Allez dans « Transform », « Amplitude », puis « Enveloppe »



En abscisse, une échelle de graduation en temps

En ordonnée, une échelle de volume en %

Deux possibilités

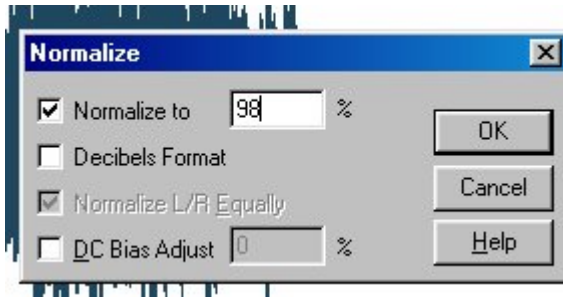
Soit utiliser les enveloppes pré-programmées (2)

Soit régler vous-même la forme de l'enveloppe en agissant sur les carrés qui définissent la forme de l'enveloppe (1)

Pour ajouter de nouveaux points de réglage, cliquez sur la ligne et un nouveau carré blanc apparaît.

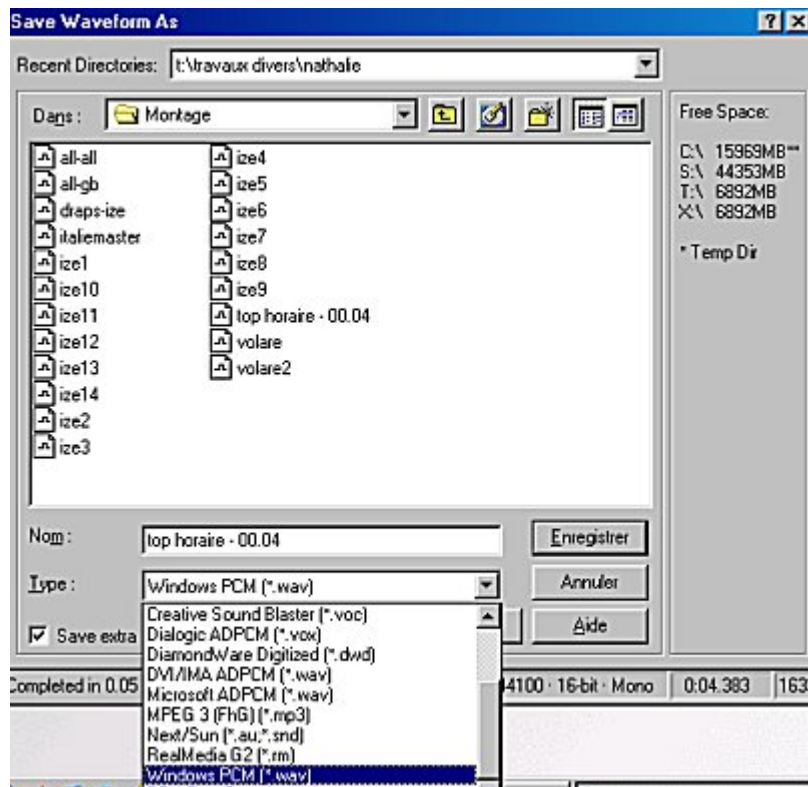
Déplacer ensuite ces points à votre guise. Cliquez « OK »

Fonction Normalize



Lorsque votre travail s'achève, pensez à normaliser le son
« Transform », « Amplitude », « Normalize » choisissez « Normalize to 98% »

Enregistrement en « Wav » ou en MP3



En Wav pour en encodage destiné à une diffusion sur Internet
En MP3 pour l'utilisation du son sur un logiciel d'automatisation type CRAPO