



# Tutoriels

---

01 Utiliser Praat

02 Transcrire sous Praat en utilisant les conventions VALIBEL

Sylviane Bachy

Rédaction octobre 2005

---

## Table des matières

1. Installation et démarrage.....	2
2. Ouvrir un fichier son .....	3
3. Écouter et visualiser un fichier son.....	5
4. Analyser le fichier.....	8
5. Comment enregistrer un son ?.....	10

# 1. Installation et démarrage

Le logiciel Praat est téléchargeable à l'adresse <http://www.praat.org>

Cliquez ici

**Praat: doing phonetics by computer**

**Download Praat:**

- \* [Macintosh](#)
- \* [Windows](#)
- \* [Linux, FreeBSD](#)
- \* [SOL, Solaris, HPUX](#)
- \* [the source code](#)

**Introductory manuals:**

- Choose **Intro** from the **Help** menu in the Praat program.
- [Sidney Wood's Praat beginners' manual](#).
- [Pascal van Lieshout's Praat short tutorial](#).

**The authors**

Paul Boersma and David Weenink  
[Institute of Phonetic Sciences](#)  
 University of Amsterdam  
 Herengracht 338  
 1016CG Amsterdam  
 The Netherlands

**Questions, problems, solutions:**

1. Many problems can be solved by upgrading to [version 4.3.24](#) of Praat.
2. Make sure you have read the [Intro](#) from Praat's **Help** menu.
3. If that does not help, use the **Search** button in Praat's manual window.
4. Or consult the [Frequently Asked Questions](#) directly.
5. There is a user group on the Internet: the [Praat User List](#).
6. If none of the above helps, you may send mail to [paul.boersma@uva.nl](mailto:paul.boersma@uva.nl).

Cliquez ensuite sur l'icône du programme *Praat*. Vous pouvez créer un raccourci sur votre *Bureau*.



Raccourci vers praat.lnk

A l'ouverture du programme, deux fenêtres apparaissent : *Praat object* à gauche et *Praat picture* à droite. Fermez *Praat Picture* en cliquant sur la croix en haut à droite de cette fenêtre.

Praat object

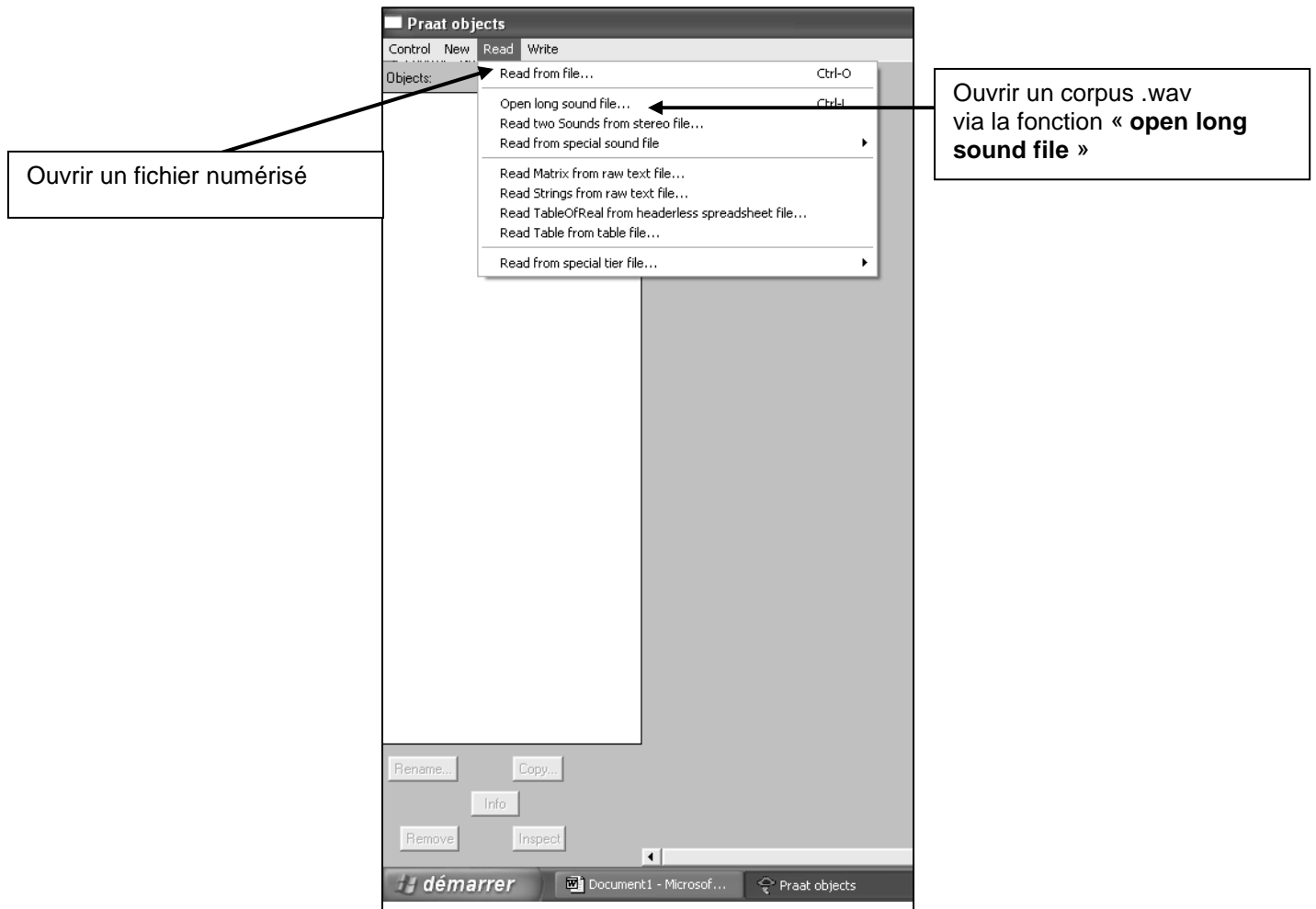
Praat picture

Fermez Praat picture

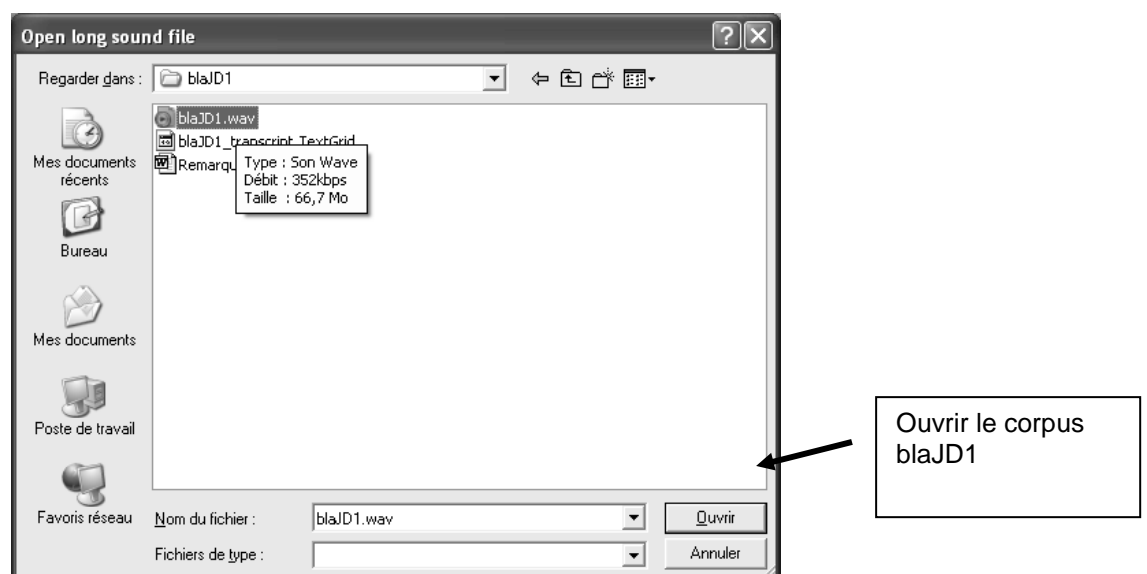
démarrer Document1 - Microsof... Praat objects Praat picture FR 16:29

## 2. Ouvrir un fichier son

Dans la fenêtre *Praat object*, allez dans le menu déroulant *Read* et cliquez sur *read from file*. Si le fichier est lourd (plus de quelques minutes d'enregistrement), alors ouvrez-le via la fonction *open long sound file*.

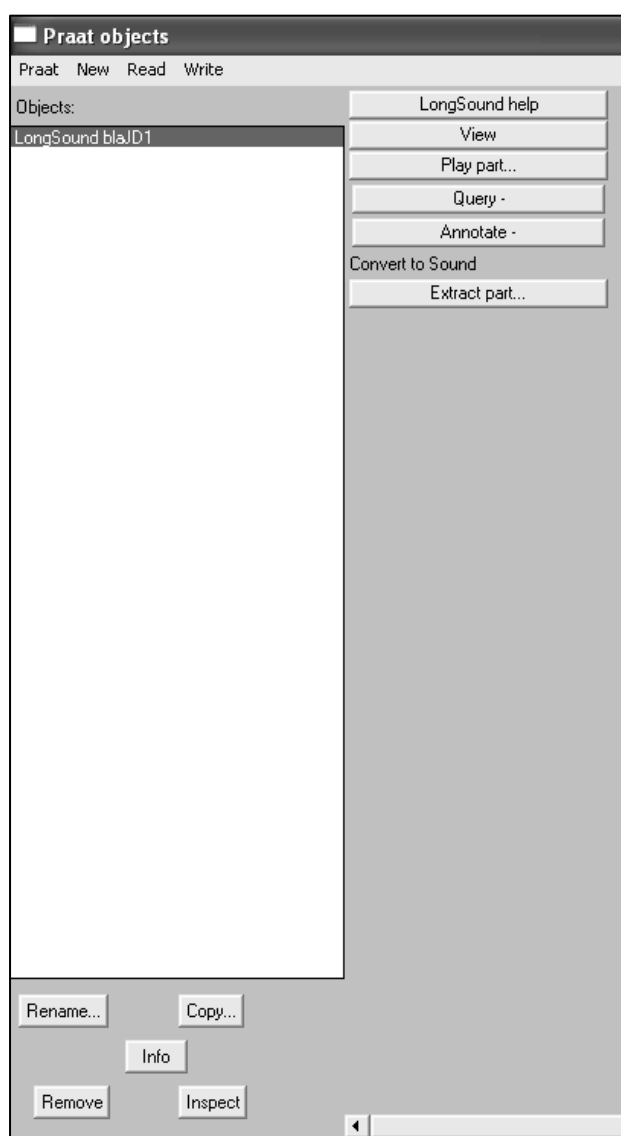


Sélectionnez (cliquez une seule fois) le fichier que vous souhaitez Ouvrir. Double cliquez pour l'ouvrir ou cliquez sur *ouvrir* en bas à droite.



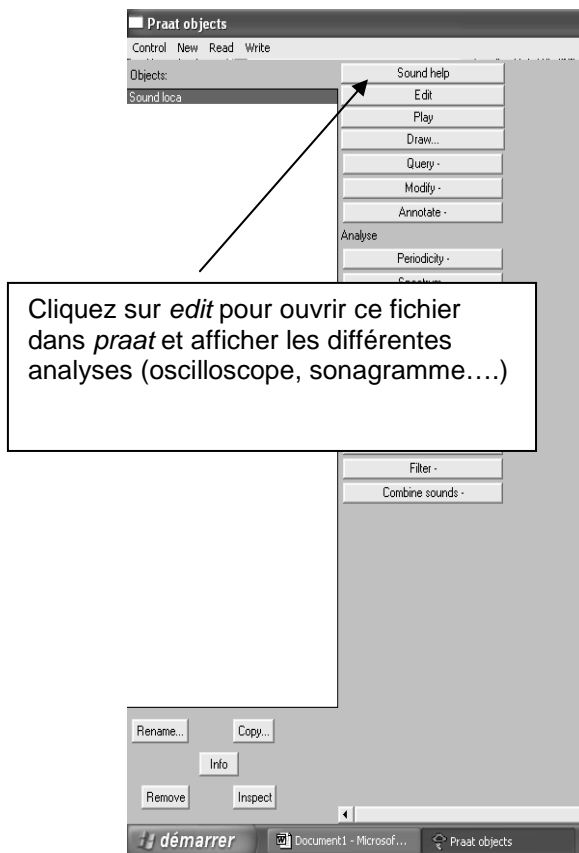
Le fichier sélectionné (*blaJD1*) apparaît comme *object* sous le nom de *Longsound blaJD1* dans la liste des *objects* de la fenêtre *Praat Object*.

Votre fichier blaJD1 se trouve ici

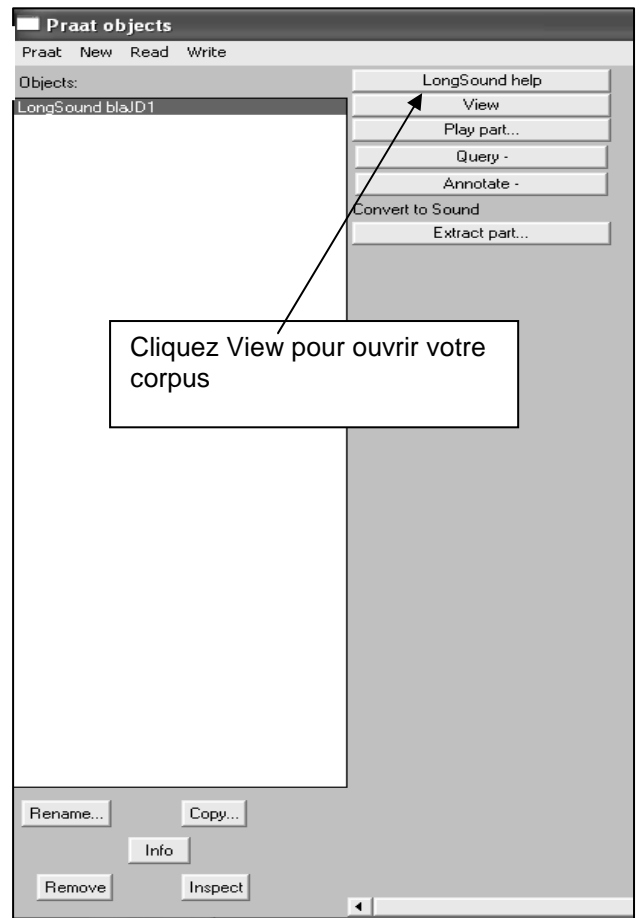


### 3. Écouter et visualiser un fichier son

Cliquez sur *Edit* du menu dynamique à droite de la fenêtre pour visualiser le son sélectionné. Dans le cas des sons « longs » (*long sound*), cliquez sur *view*.

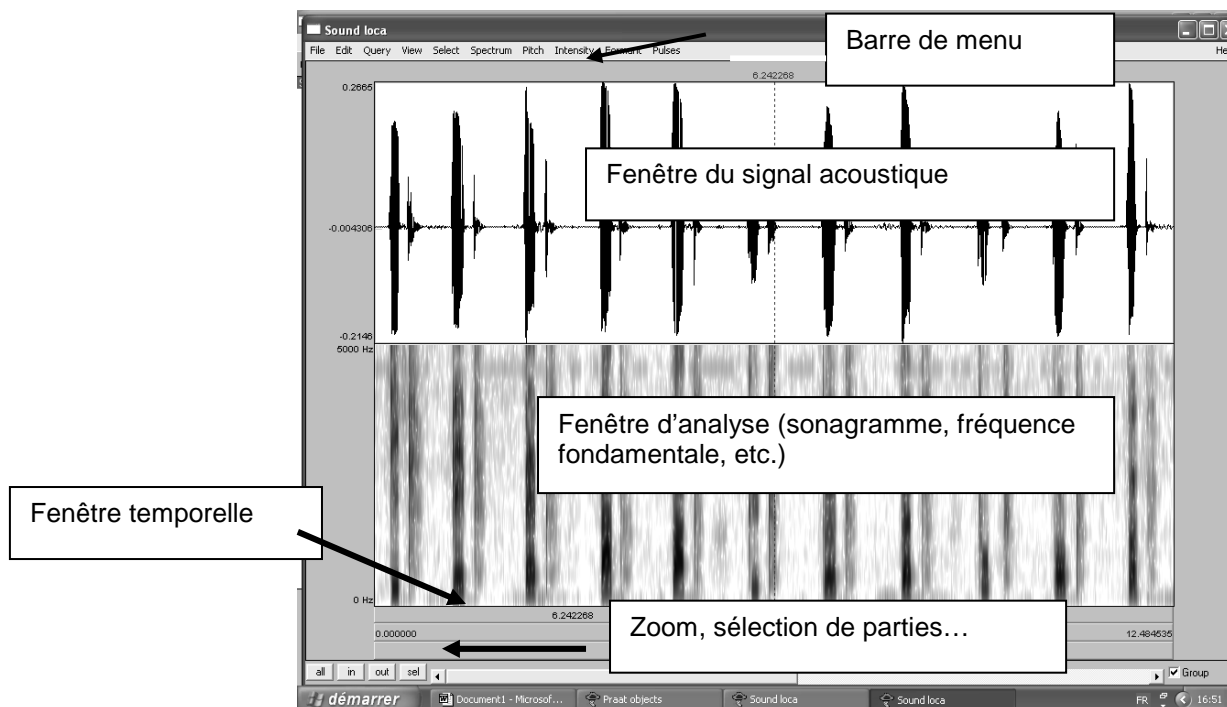


OU

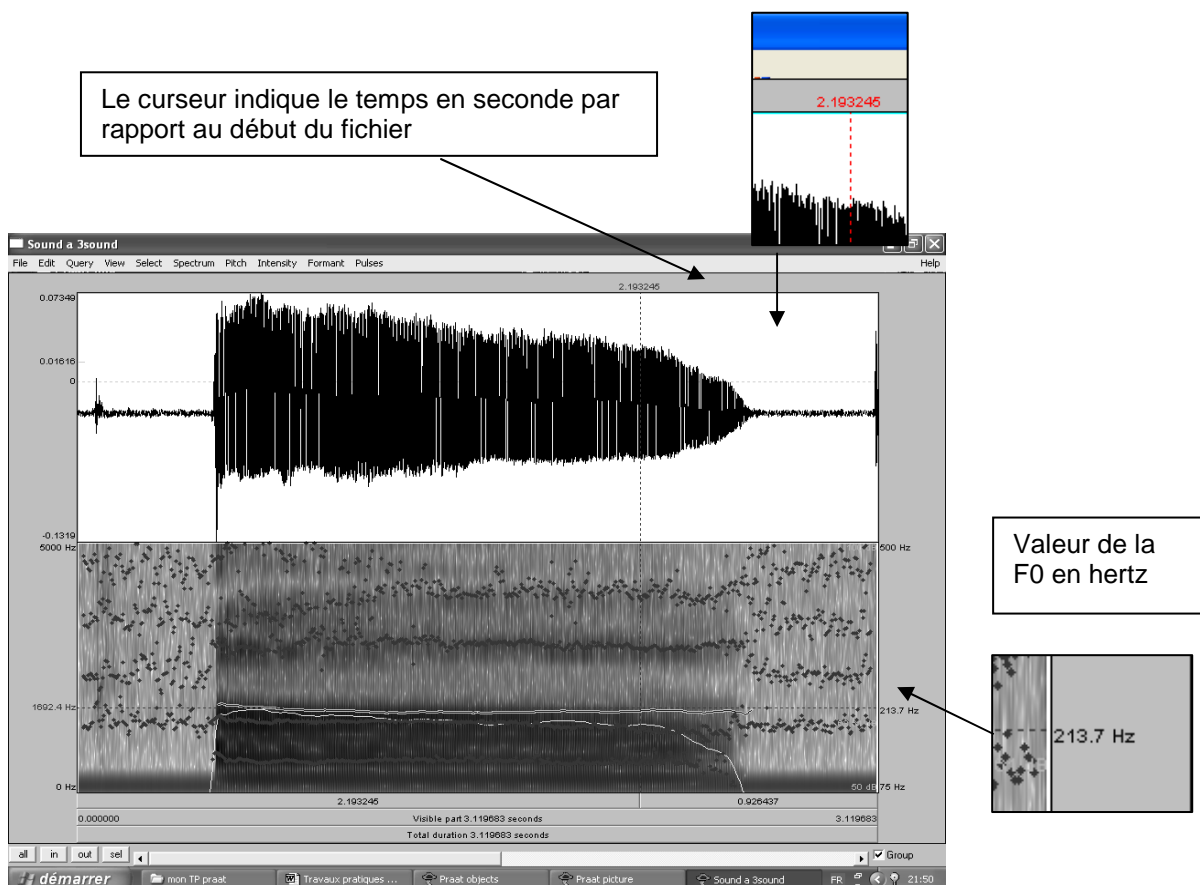


Une nouvelle fenêtre s'ouvre. Elle porte le titre de votre fichier .wav.

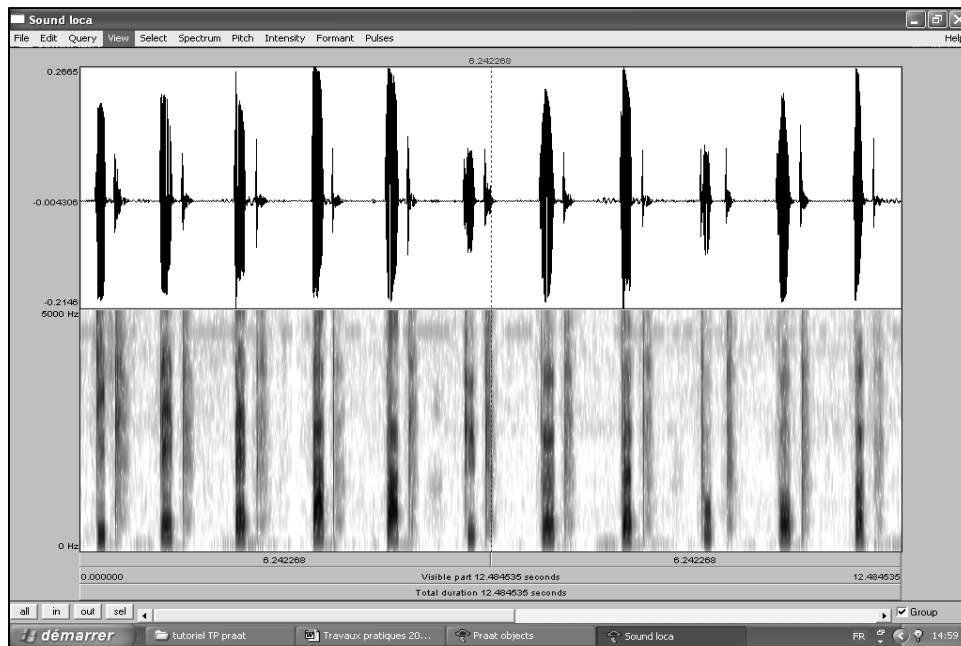
La fenêtre affiche une barre de menu, le signal acoustique, une fenêtre temporelle, une fenêtre d'analyse et des possibilités d'actions immédiates (zoom).



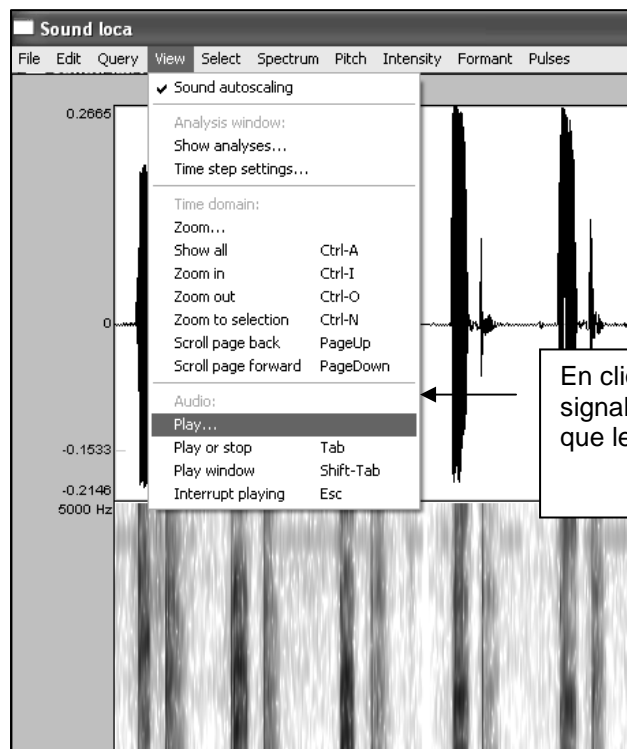
Vous pouvez facilement choisir un endroit précis du signal et en déterminer le fondamental et sa localisation dans le temps



Pour visualiser le son et l'écouter en même temps, cliquez dans la barre de menu sur *view*.

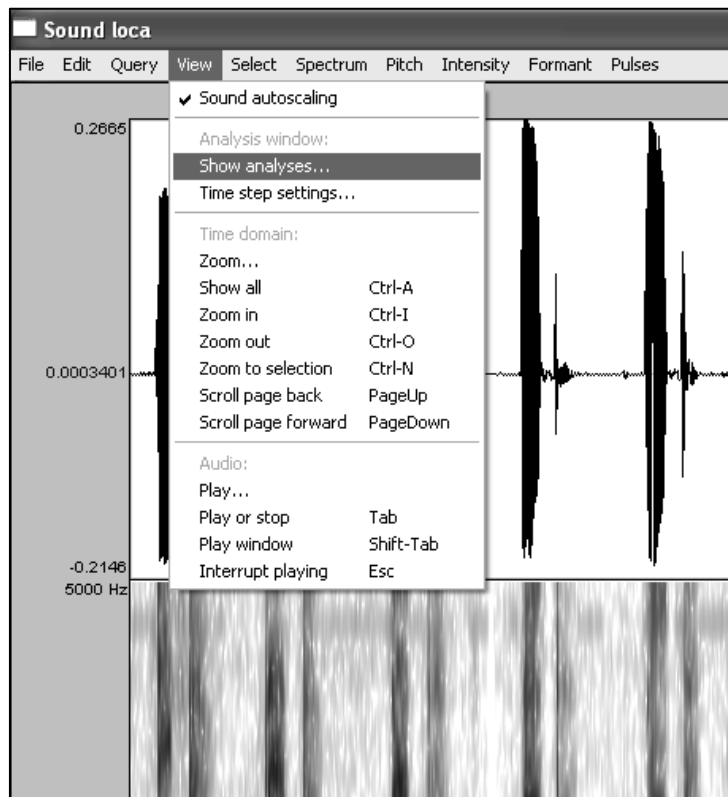


Puis cliquez sur *play* du menu déroulant. La touche *tab* du clavier permet un raccourci *play/stop*.

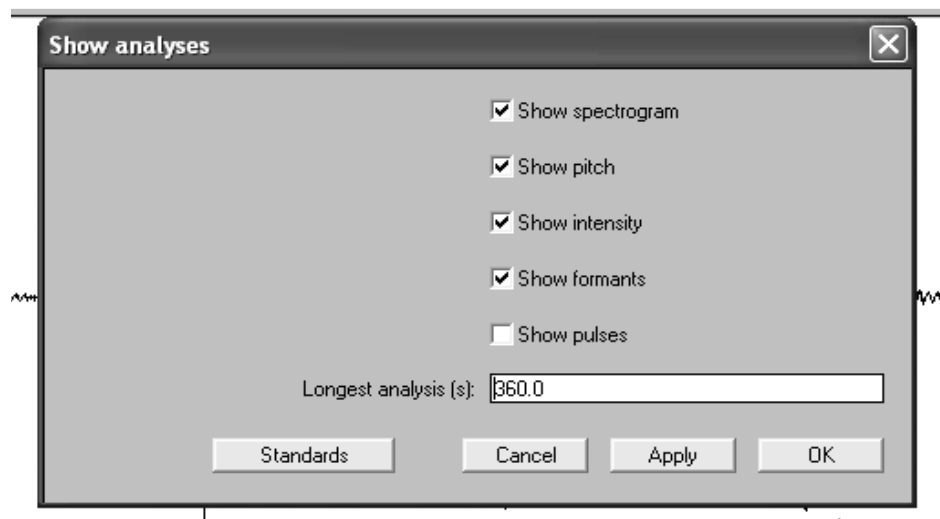


## 4. Analyser le fichier

Pour analyser les formants par exemple (qui correspondent au timbre des voyelles), allez dans la barre menu sur *view* et *show analyses*.

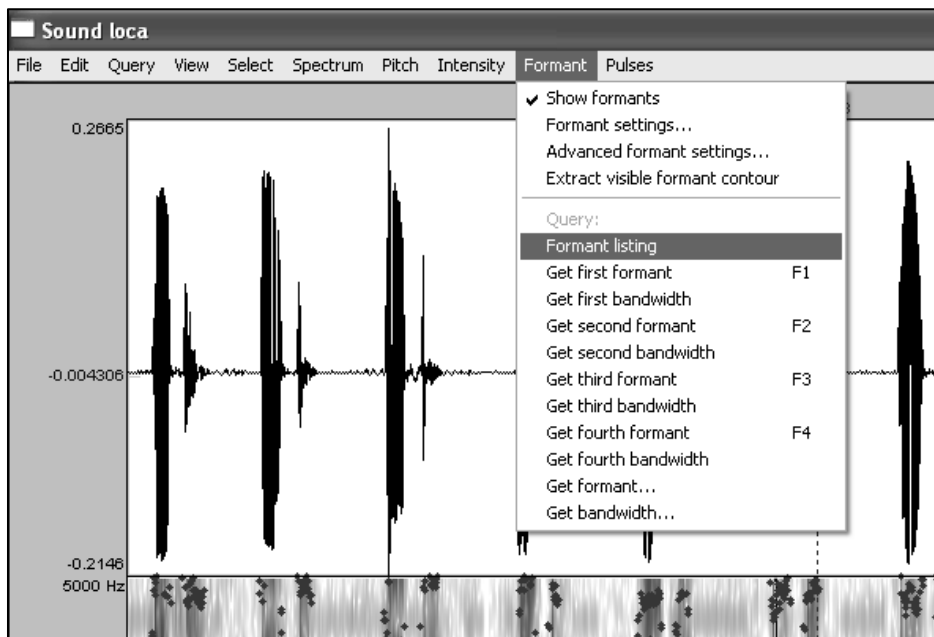


Une fenêtre *show analyses* apparaît avec des éléments à cocher. Cliquez à *show intensity*, *show formants* ou *show spectrogram* pour obtenir des modifications colorées dans *Praat object*.

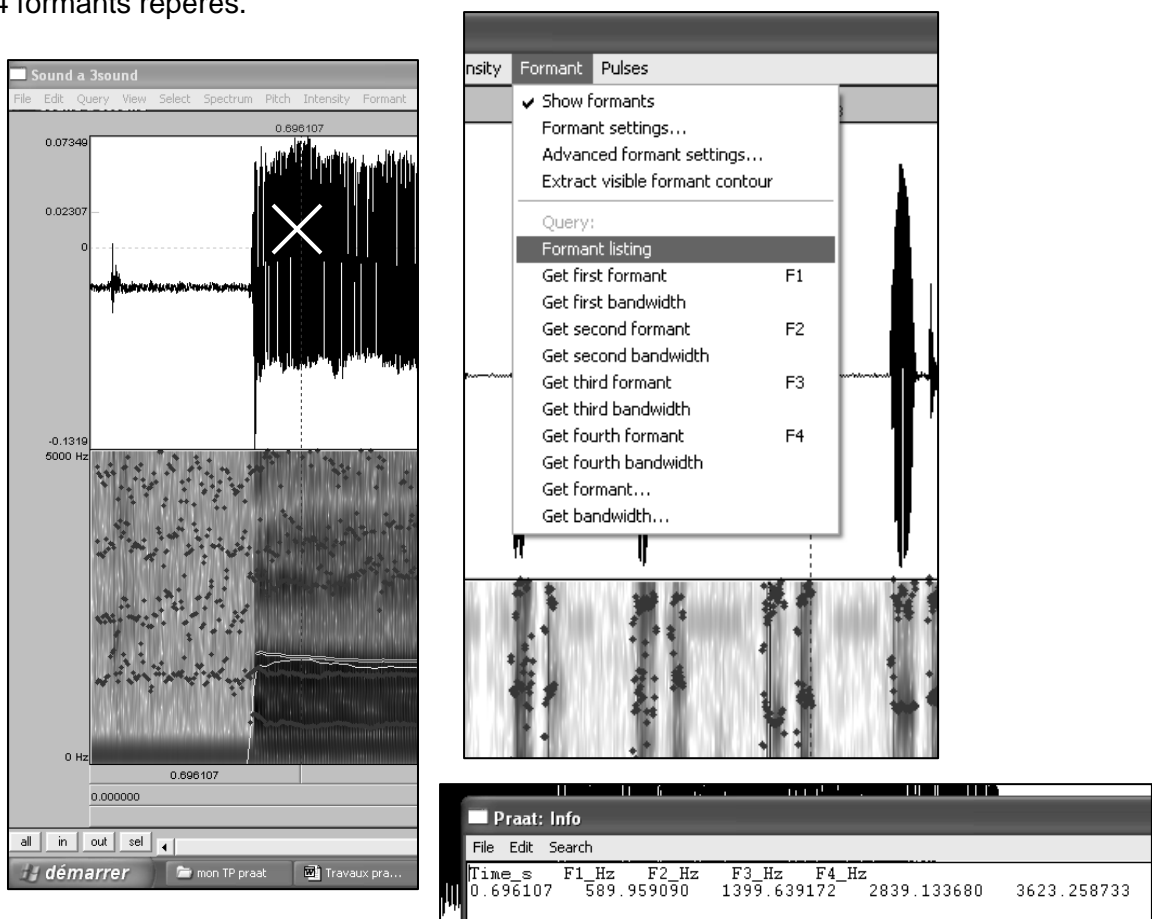


On obtient des variations sur l'écran qui permettent d'analyser le signal en fonction des zones plus intenses. En cliquant sur *Formant* > *formant listing*, vous obtiendrez les valeurs des formants pour le phonème sélectionné.





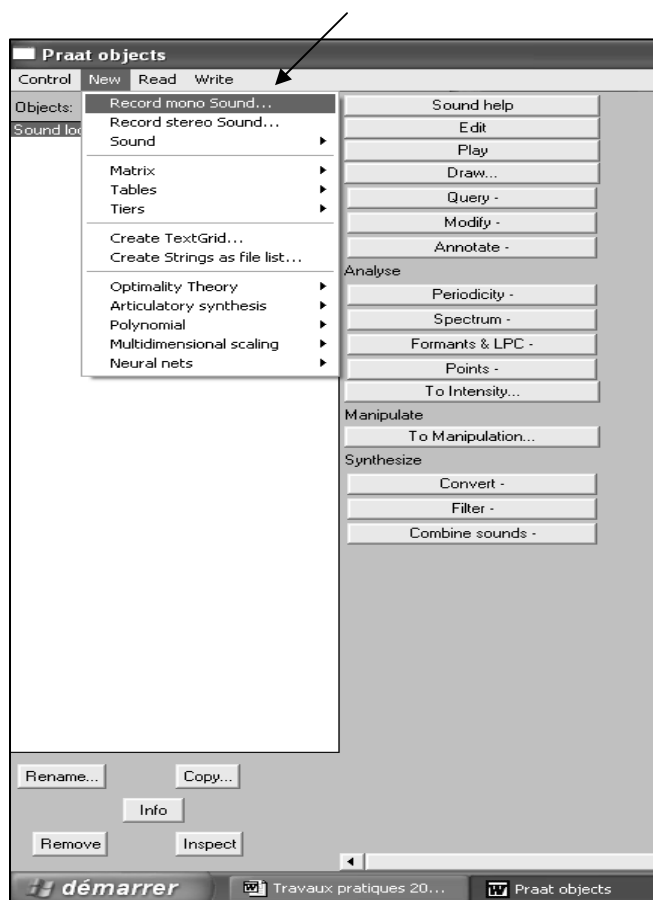
Voici l'exemple pour un /a/ long. En cliquant sur le signal à l'endroit marqué par la croix blanche et en sélectionnant ensuite *Formant >formant listing*, on obtient les valeurs en Hz des 4 formants repérés.



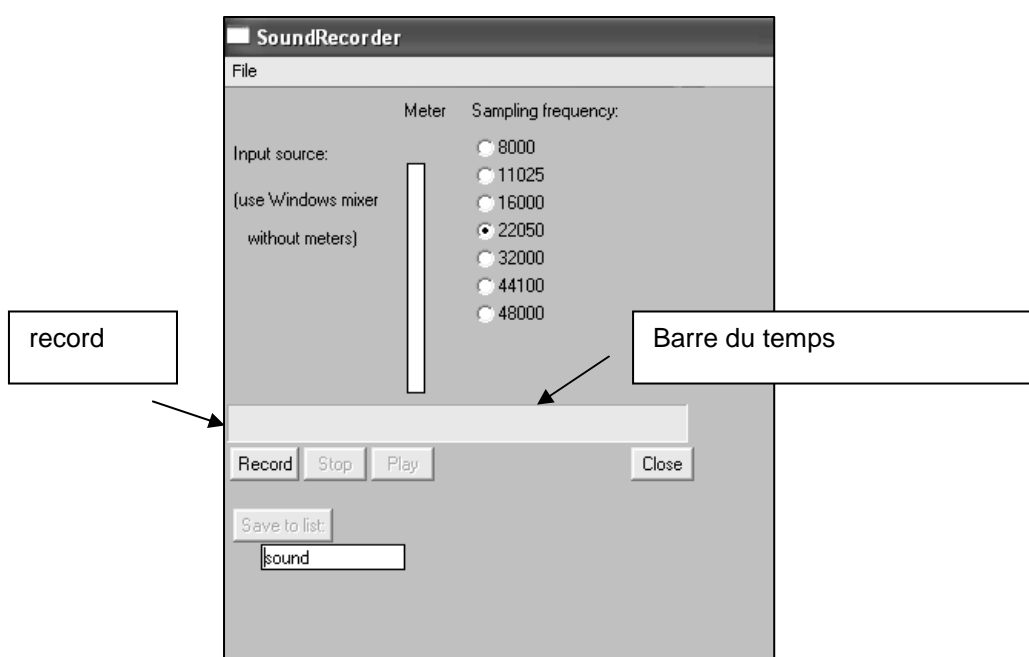
Les touches F1 et F2 du clavier permettent d'obtenir directement les valeurs du premier et du deuxième formant.

## 5. Comment enregistrer un son ?

Branchez le micro dans l'entrée de l'ordinateur. Vérifiez les paramètres d'enregistrement HP. Dans le menu de *Praat Object*, cliquez sur *new* et puis *record mono sound*.



La fenêtre *Soundrecorder* apparaît. Laissez les paramètres déjà programmés (22050 *sampling frequency*) et cliquez sur *record* lorsque vous êtes prêt à vous enregistrer.



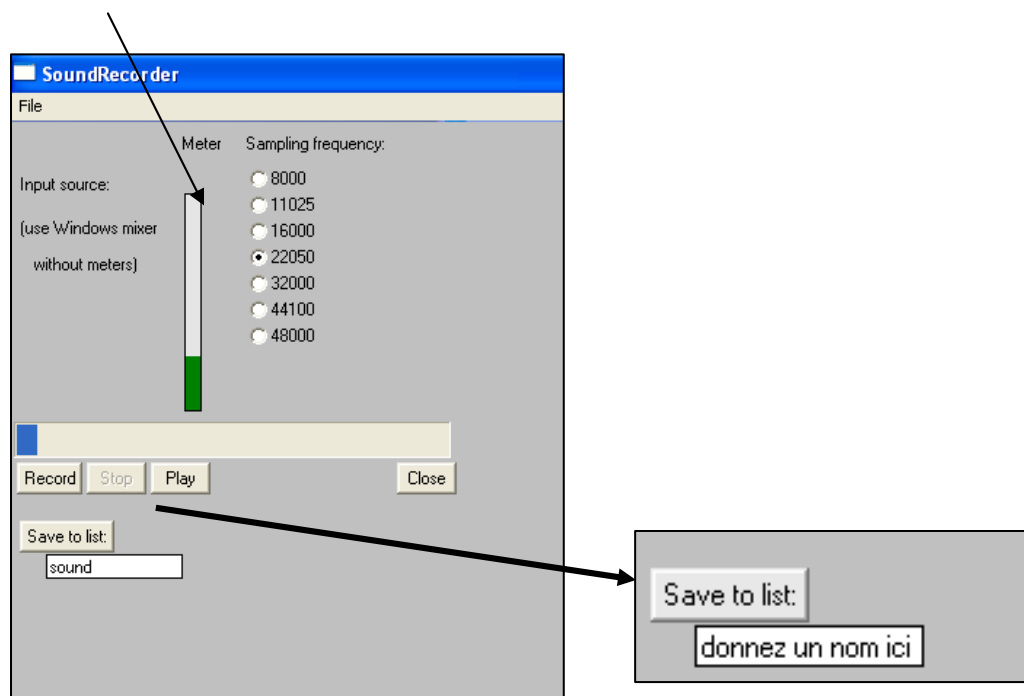
Plusieurs curseurs bougent pour montrer l'arrivée du signal.

Tout d'abord, le temps apparaît sur la barre juste au dessus des boutons *record*, *stop* *play*.

Pour vous enregistrer cliquez sur *record*. Pour arrêter l'enregistrement, cliquez sur *stop*.

Pour vous écoutez, cliquez sur *play*.

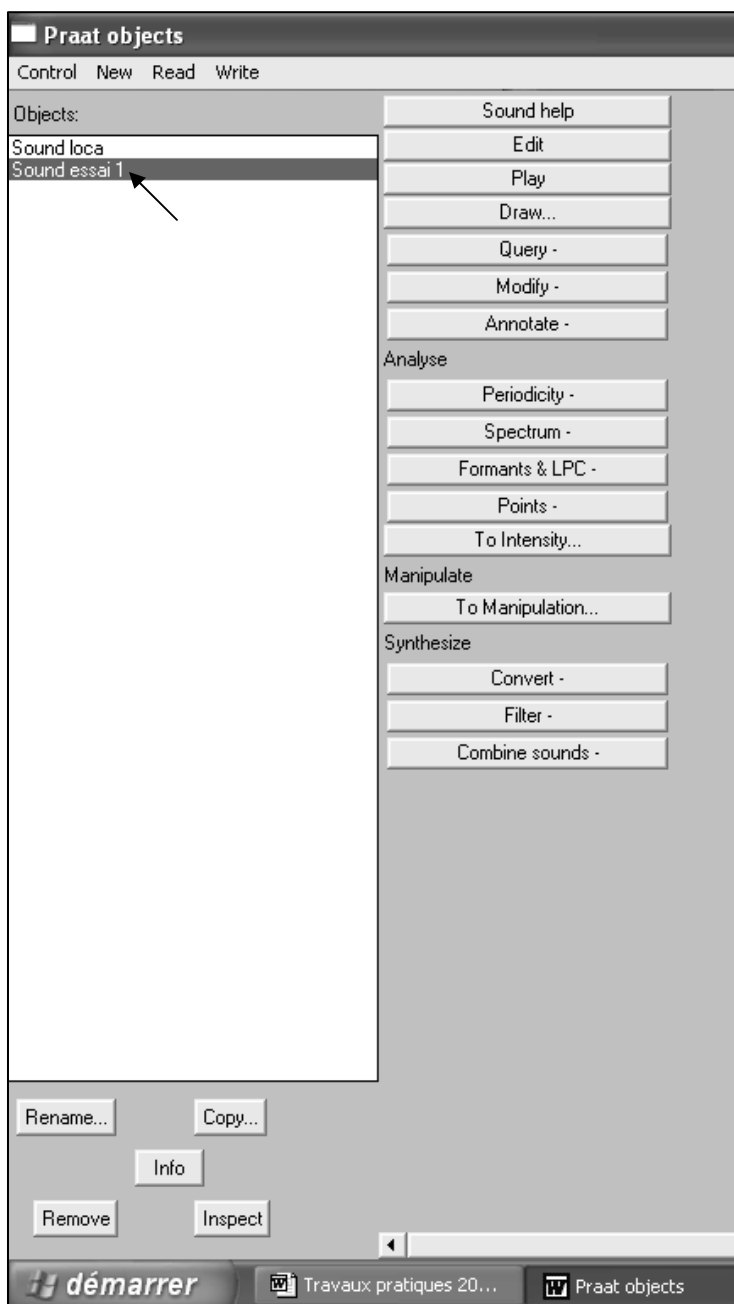
Sur la barre verticale, vous obtenez des fluctuations colorées en fonction de l'intensité du signal.



Après avoir vérifié votre signal en cliquant sur *play*, vous pouvez l'enregistrer. Pour cela cliquez sur le mot *sound* en dessous de *save to list*.

Tapez le nom du fichier (essai 1 par exemple) et cliquez sur *save to list*.

Fermez la fenêtre en cliquant sur la croix en haut à droite ou enregistrez un nouveau son. Quand vous fermez la fenêtre « *new-record mono sound* » vous êtes à nouveau dans « *Praat Object* et le son enregistré se trouve dans les « *objects* »



Pour visualiser ce nouveau son, reportez-vous aux indications du point 3 : Ecouter et visualiser un fichier.