

ARKE1BA

2013 - 2014

Bachelier en histoire de l'art et archéologie, orientation
générale**A Louvain-la-Neuve - 180 crédits - 3 années - Horaire de jour - En français**Mémoire/Travail de fin d'études : **NON** - Stage : **OUI**Activités en anglais: **NON** - Activités en d'autres langues : **NON**Activités sur d'autres sites : **NON**Domaine d'études principal : **Histoire, art et archéologie**Organisé par: **Faculté de philosophie, arts et lettres (FIAL)**Code du programme: **arke1ba** - Niveau cadre européen de référence (EQF): 6**Table des matières**

Introduction	2
Conditions d'admission	3
Informations diverses	5
- Compétences et acquis au terme de la formation	5
- Pédagogie	5
- Evaluation au cours de la formation	6
- Mobilité et internationalisation	6
- Formations ultérieures accessibles	6
Gestion et contacts	7
Programme détaillé	9
- Structure du programme	9
- Programme par matière	9
- Programme par année	14
- ARKE1BA - Première année	14
- ARKE1BA - Deuxième année	16
- ARKE1BA - Troisième année	18
- Liste des mineures et/ou approfondissements accessibles	21

ARKE1BA - Introduction

Introduction

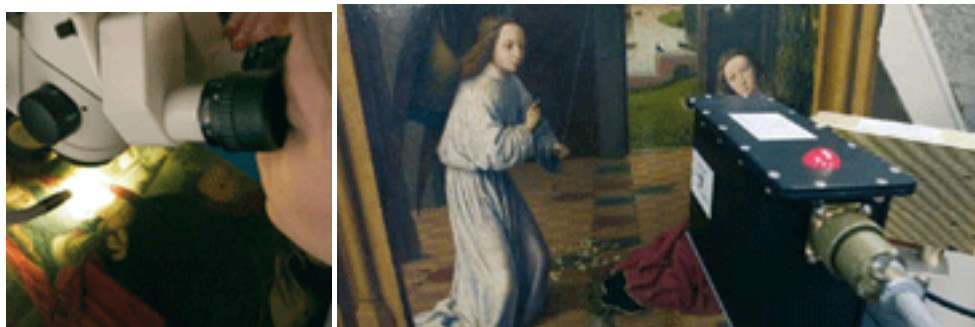
Le Bachelier en histoire de l'art et archéologie, orientation générale vous propose :

- une formation pluridisciplinaire en sciences humaines ;
- la connaissance des arts et civilisations, de l'oeuvre musicale ;
- la compréhension du langage de l'image : analyse de l'image, programmes et genres iconographiques, etc. ;
- la maîtrise des outils spécifiques de l'archéologie et de l'histoire de l'art : recherche bibliographique, analyse des sources, matériaux et processus d'élaboration d'une oeuvre, dessin archéologique, relevés d'architecture, photographie, classements iconographiques, etc. ;
- l'acquisition des gestes de l'archéologue : prospection archéologique, organisation de la recherche, choix de méthodes de fouilles, enregistrement des données et interprétation des résultats. Un stage sur un chantier de fouilles vous permettra in situ d'en mesurer l'ampleur ;
- les fondements de la conservation et de la valorisation d'une oeuvre : conservation du patrimoine, muséologie.

Votre profil

Vous êtes passionné par les cultures humaines du passé et/ou du présent. La confrontation avec les témoignages matériels des croyances et des modes de vie de toutes les époques et la volonté de les analyser et de les contextualiser vous motivent.

Vous aimez la pensée claire, la réflexion rigoureuse, l'analyse des problèmes humains et sociaux, la précision et la beauté du langage oral et écrit. Vous vous intéressez à l'histoire, à la philosophie, aux langues, à la culture, aux arts et aux lettres dans leur acception la plus large. Une bonne connaissance de la langue maternelle sera pour vous un atout certain.



Votre futur job

La connaissance des objets, des faits et des oeuvres du passé et du présent donne accès à une compréhension du monde élargie dans le temps et dans l'espace. Ces savoirs s'appuient sur des méthodes scientifiques récentes et utilisent toutes les ressources pertinentes offertes par les nouvelles technologies. Votre personnalité et vos centres d'intérêt seront déterminants pour orienter et « forger » votre métier. Le choix d'une mineure peut également ajouter un aspect professionnalisant à vos études d'histoire de l'art et d'archéologie.

Nos diplômés trouvent un emploi dans les secteurs du patrimoine, de la communication, de l'enseignement ou dans d'autres domaines de la culture et de la recherche.

Votre programme

Il propose une formation générale en philosophie, arts et lettres et une formation spécifique à l'archéologie, l'histoire de l'art et la musicologie. Il comprend également une mineure de 30 crédits, répartis sur la 2e et 3e années.

Une fois bachelier, vous poursuivrez votre formation par le master en histoire de l'art et archéologie, orientation générale.

ARKE1BA - Conditions d'admission

Décret du 31 mars 2004 définissant l'enseignement supérieur, favorisant son intégration dans l'espace européen de l'enseignement supérieur et refinançant les universités.

Les conditions d'admission doivent être remplies au moment même de l'inscription à l'université.

Conditions générales

Sous réserve d'autres dispositions légales particulières et en vue de l'obtention du grade académique qui les sanctionne, ont accès à des études de premier cycle les étudiants qui justifient, soit :

- du certificat d'enseignement secondaire supérieur délivré à partir de l'année scolaire 1993-1994 par un établissement d'enseignement secondaire de plein exercice ou de promotion sociale de la Communauté française et homologué par la commission constituée à cet effet, ainsi que les titulaires du même certificat délivré, à partir de l'année civile 1994, par le jury de la Communauté française;
- du certificat d'enseignement secondaire supérieur délivré au plus tard à l'issue de l'année scolaire 1992-1993 accompagné, pour l'accès aux études premier cycle d'un cursus de type long, du diplôme d'aptitude à accéder à l'enseignement supérieur;
- d'un diplôme délivré par un établissement d'enseignement supérieur de la Communauté française sanctionnant un grade académique, soit d'un diplôme délivré par une institution universitaire ou un établissement organisant l'enseignement supérieur de plein exercice en vertu d'une législation antérieure;
- d'un titre d'enseignement supérieur délivré par un établissement d'enseignement de promotion sociale;
- d'une attestation de succès à un des [examens d'admission](#) organisés par les établissements d'enseignement supérieur ou par un jury de la Communauté française et dont les programmes sont arrêtés par le Gouvernement après consultation selon le secteur, du Conseil inter-universitaire de la Communauté française (CIUF) ou du Conseil général des Hautes Ecoles (CGHE); cette attestation donne accès aux études des secteurs ou des domaines qu'elle indique;
- d'un diplôme, titre ou certificat d'études similaire à ceux mentionnés aux littéras précédents délivré par la Communauté flamande (*ce titre ne dispense pas de l'examen de maîtrise de la langue française*), par la Communauté germanophone ou par l'Ecole royale militaire;
- d'un diplôme, titre ou certificat d'études étranger *reconnu équivalent* à ceux mentionnés ci-dessus.

Les demandes d'équivalence doivent être introduites, **avant le 15 juillet 2013**, au [Service des équivalences](#) du Ministère de l'Enseignement supérieur et de la Recherche scientifique de la Communauté française de Belgique

Remarques :

Les deux titres suivants sont reconnus équivalents d'office au Certificat d'enseignement secondaire supérieur (CESS) :

- baccalauréat européen délivré par le Conseil supérieur de l'Ecole européenne,
- baccalauréat international délivré par l'Office du baccalauréat international de Genève.

Ces deux titres ne dispensent néanmoins pas d'office de l'examen de maîtrise de la langue française.

- du diplôme d'aptitude à accéder à l'enseignement supérieur (DAES) conféré par le jury de la Communauté française.

Examen de maîtrise de la langue française

Nul ne peut être admis aux épreuves d'une année d'études de premier cycle s'il n'a fait la preuve d'une [maîtrise suffisante de la langue française](#).

Conditions spéciales

- [Accès aux études de premier cycle en sciences de l'ingénieur, orientation ingénieur civil et orientation ingénieur civil architecte](#)

Attestation de réussite à l'examen spécial d'admission aux études de premier cycle en sciences de l'ingénieur, orientation ingénieur civil et orientation ingénieur civil architecte.

L'accès à ces études est toujours subordonné à la réussite de cet examen spécial d'admission. Les matières du programme ainsi que le mode d'organisation de l'examen peuvent être obtenus auprès du secrétariat de cette faculté.

- [Accès aux études de premier cycle en médecine vétérinaire](#)

L'accès aux études de premier cycle en médecine vétérinaire est régi par le décret du 16 juin 2006 régulant le nombre d'étudiants dans certains cursus de premier cycle de l'enseignement supérieur (non-résidents).

- [Accès aux études de premier cycle en kinésithérapie et réadaptation](#)

L'accès aux études de premier cycle en kinésithérapie et réadaptation est régi par le décret du 16 juin 2006 régulant le nombre d'étudiants dans certains cursus de premier cycle de l'enseignement supérieur (non-résidents).

- [Accès aux études de premier cycle en sciences psychologiques et de l'éducation, orientation logopédie](#)

L'accès aux études de premier cycle en sciences psychologiques et de l'éducation, orientation logopédie est régi par le décret du 16 juin 2006 régulant le nombre d'étudiants dans certains cursus de premier cycle de l'enseignement supérieur (non-résidents).

- [Accès aux études de premier cycle en médecine et en sciences dentaires](#)

L'accès aux études de premier cycle en médecine et en sciences dentaires est régi par le décret du 16 juin 2006 régulant le nombre d'étudiants dans certains cursus de premier cycle de l'enseignement supérieur (non-résidents).

ARKE1BA - Informations diverses

COMPÉTENCES ET ACQUIS AU TERME DE LA FORMATION

Ce programme offre, à partir d'une formation générale en philosophie et lettres, une formation spécialisée en histoire de l'art et archéologie.

L'étudiant apprend à aborder les oeuvres sous l'angle de la production originale et des moyens modernes d'investigation, ainsi que par l'étude directe des sources monumentales et matérielles. Différentes méthodologies sont exploitées : examen des oeuvres in situ et des collections conservées dans les musées, reconnaissances sur le terrain, fouilles archéologiques, etc. L'étudiant reçoit ainsi une introduction générale aux arts et civilisations de l'Europe occidentale, depuis l'Antiquité jusqu'à nos jours.

Au terme de son programme de bachelier, l'étudiant aura :

- développé sa curiosité intellectuelle et son sens critique;
- développé sa mémoire visuelle;
- été sensibilisé à l'étude de la culture matérielle sous tous ses aspects;
- éduqué sa sensibilité aux réalités artistiques;
- développé les techniques d'une approche technologique.

PÉDAGOGIE

La première année du programme de bachelier en histoire de l'art et archéologie, orientation générale, comporte une formation facultaire commune et une formation disciplinaire.

La formation commune comporte des cours généraux (histoire, littérature, arts et civilisations, méthode, philosophie, ...) qui sont donnés par des équipes d'enseignants. Ils sont accompagnés de travaux pratiques et d'un monitorat qui assurent une intégration des différents apprentissages transversaux. La formation commune dispensée au premier quadrimestre permet aussi une éventuelle réorientation vers un autre programme de bachelier de la Faculté de philosophie, arts et lettres, au terme de la session de janvier (moyennant l'accord du conseil d'orientation).

Les cours disciplinaires sont dispensés dès le premier quadrimestre de Bac 11 et occupent l'essentiel de la formation dès le deuxième quadrimestre de la première année. Au cours de celle-ci, un tutorat assure l'accompagnement des étudiants néophytes par des étudiants plus chevronnés dans la discipline. Une équipe d'assistants suit également de façon personnalisée le parcours de l'étudiant. Tout au long de son cursus de bachelier en histoire de l'art et archéologie, orientation générale, l'étudiant est confronté à des dispositifs pédagogiques variés et adaptés aux différents objectifs d'apprentissage : cours magistraux, travaux de groupes, travaux à effectuer seul, séminaires, e-portfolio, stages, visites.

Dès le deuxième quadrimestre de la première année, les cours propres à la **discipline** choisie (histoire de l'art ou archéologie) s'appuient sur différents outils pédagogiques qui visent tous un apprentissage actif.

L'étudiant est encouragé à construire son projet individuel ou **e-portfolio durant ses trois années de bachelier**. Dans cette perspective, il est invité à participer à son rythme à des activités culturelles de son choix parmi huit types d'activités prédéfinies (visites de musée, d'exposition, de patrimoine, guidance de ces dernières, assistance à une conférence, à un concert, à un colloque, lecture d'ouvrages scientifiques). Au fil du premier cycle, l'étudiant engrange ainsi une série d'expériences individuelles en dehors de l'enseignement académique et dont il collecte les comptes rendus critiques sur la plate-forme d'enseignement et d'apprentissage en ligne de l'UCL, iCampus(). Chaque e-portfolio fait l'objet d'un suivi individuel par un enseignant du programme qui fournit à l'étudiant un feed-back régulier sur la construction de son parcours. De son côté, l'étudiant est amené à s'interroger sur les connaissances et compétences qu'il développe. Au terme du cycle, l'étudiant est tenu de rédiger un rapport final dans lequel il analyse et discute son cheminement. Cet outil pédagogique novateur à l'UCL implique une plus grande responsabilisation de l'étudiant qui doit veiller à participer aux activités culturelles de son choix de manière progressive et ce, dès sa première année d'études.

Le programme de bachelier en histoire de l'art et archéologie, orientation générale, comporte aussi des **stages** (). Au cours de la **troisième année de bachelier**, l'étudiant est invité à participer à un stage de fouilles (une semaine), d'une part et à un stage spécifique à son orientation en histoire de l'art ou en archéologie (deux semaines). Dans ce dernier cas, l'étudiant effectue un stage dans une institution (musée, association culturelle, chantier de fouilles archéologiques en Belgique et à l'étranger, etc.) reconnue par l'enseignant responsable du stage. Ces expériences pratiques offrent l'occasion à l'étudiant de démontrer un réel engagement dans sa formation.

Tout au long du programme de bachelier, de nombreuses **excursions scientifiques et voyages** permettent aux étudiants de renforcer sur le terrain les savoirs acquis au cours. Ces voyages sont programmés par l'équipe enseignante en lien avec les sujets traités et dans un souci de progression : une ou deux excursions d'une journée en 1^{re} année, un week-end en 2^e année, un voyage d'une semaine en 3^e année. Les étudiants prennent part activement à l'organisation de ces activités.

Certains cours font également appel aux techniques de l'**e-learning** ou apprentissage en ligne, qui impliquent l'utilisation des nouvelles technologies multimédias et de l'Internet pour améliorer la qualité de l'apprentissage. Ces techniques favorisent entre autres la collaboration à distance, l'évaluation collective de travaux et facilitent l'accès à des ressources et à des services, comme le **Service de l'Image** (), grâce auquel les étudiants ont accès à des bases de données d'images de grande qualité et/ou originales et à de nombreux supports de cours en rapport avec les matières dispensées, peuvent scanner des documents, etc.

EVALUATION AU COURS DE LA FORMATION

Selon les types d'enseignement et de cours, l'évaluation peut revêtir différentes formes. Certains cours donneront lieu à des évaluations orales et/ou écrites traditionnelles (prenant place lors d'une des 3 sessions d'examens : janvier - juin - août/septembre), tandis que les séminaires impliqueront une participation plus substantielle de l'étudiant et l'évaluation de travaux personnels. Les modalités de l'évaluation seront précisées au début de chaque enseignement.

Les examens portant sur les cours dits de compétences communicatives visent à tester des performances, c'est-à-dire l'utilisation pratique de la langue dans des situations significatives, qui témoignent de niveaux de compétence atteints par les étudiants.

Les activités d'enseignement sont évaluées selon les règles en vigueur à l'Université (voir [Règlement général des examens](#)). Les étudiants peuvent éventuellement trouver des informations complémentaires sur les modalités particulières d'évaluation des cours dans les cahiers des charges.

MOBILITÉ ET INTERNATIONALISATION

En troisième année, le programme de bachelier en histoire de l'art et archéologie, orientation générale, offre la possibilité aux étudiants d'accomplir une partie de leur formation à l'étranger ([Erasmus](#) , [Mercator](#)).

Nombreux partenariats internationaux : [voir à la page : https://www.uclouvain.be/280052](https://www.uclouvain.be/280052)

Informations pratiques pour les étudiants FIAL partants : <https://www.uclouvain.be/17371.html>

Pour plus de renseignements : [Fabienne de Voghel](#)

Informations pratiques pour les étudiants FIAL entrants : <https://www.uclouvain.be/280048.html>

Pour plus de renseignements : [Cathy Testelmans](#)

FORMATIONS ULTÉRIEURES ACCESSIBLES

Situation du programme dans le cursus

Ce programme de bachelier donne directement accès, sans prérequis, au master correspondant en histoire de l'art et archéologie, orientation générale.

Autres formations accessibles au terme du programme

Le bachelier en histoire de l'art et archéologie peut avoir accès à d'autres masters organisés à l'UCL moyennant le respect des prérequis détaillés dans les conditions d'admission de ces programmes.

Le tableau ci-dessous détaille quelle mineure, suivie dans le cadre du programme de bachelier, peut éventuellement faciliter l'accès à certains masters.

Accès direct

Mineure en musicologie	>	Master [120] en histoire de l'art et archéologie, orientation musicologie ou Master [60] en histoire de l'art et archéologie, orientation musicologie	Accès direct
Mineure en étude de l'Égypte et du Proche-Orient antiques	>	Master [120] en langues et littératures anciennes, orientation orientales ou Master [60] en langues et littératures anciennes, orientation orientales	Accès direct
Mineure en langues et cultures orientales	>	Master [120] en langues et littératures anciennes, orientation orientales ou Master [60] en langues et littératures anciennes, orientation orientales	Accès direct à condition d'avoir suivi la même langue orientale (Langue A) durant les 2 années de la mineure
Mineure en linguistique	>	Master [120] en linguistique	Accès direct
Mineure en Antiquité : Égypte, Orient, Grèce, Rome	>	Master [120] en langues et littératures anciennes, orientation orientales ou Master [60] en langues et littératures anciennes, orientation orientales	Accès direct à condition d'avoir suivi dans la mineure, au moins trois cours de langues orientales et deux cours de civilisation sur l'Égypte et le Proche-Orient antiques

Accès moyennant une formation complémentaire (15 crédits ou une année d'études préparatoire au master)

Mineure en histoire version B	>	Master [120] en histoire ou Master [60] en histoire	Accès direct moyennant 15 crédits de prérequis intégrés dans le programme de master
Mineure en philosophie	>	Master [120] en philosophie ou Master [60] en philosophie ou Master [120] en éthique	Accès direct moyennant 15 crédits de prérequis intégrés dans le programme de master
Mineure en études latines	>	Master [120] en langues et littératures modernes et anciennes ou Master [60] en langues et littératures modernes et anciennes	Accès moyennant la réussite de l'Année d'études préparatoire au master en langues et littératures modernes et anciennes
Mineure en études latines Mineure en études grecques	>	Master [120] en langues et littératures anciennes, orientation classiques ou Master [60] en langues et littératures anciennes, orientation classiques	Accès moyennant la réussite de l'Année d'études préparatoire au master en langues et littératures anciennes, orientation classiques
Mineure en études françaises	>	Master [120] en langues et littératures françaises et romanes, orientation français langue étrangère	Accès moyennant la réussite de l'Année d'études préparatoire au master en langues et littératures françaises et romanes, orientation français langue étrangère
	>	Master [120] en langues et littératures françaises et romanes, orientation générale ou Master [60] en langues et littératures françaises et romanes, orientation générale	Accès moyennant la réussite de l'Année d'études préparatoire au master en langues et littératures françaises et romanes, orientation générale
	>	Master [120] en langues et littératures modernes et anciennes ou Master [60] en langues et littératures modernes et anciennes	Accès moyennant la réussite de l'Année d'études préparatoire au master en langues et littératures modernes et anciennes
Mineure en études hispaniques Mineure en études italiennes	>	Master [120] en langues et littératures françaises et romanes, orientation générale ou Master [60] en langues et littératures françaises et romanes, orientation générale	Accès moyennant la réussite de l'Année d'études préparatoire au master en langues et littératures françaises et romanes, orientation générale
Mineure en études allemandes Mineure en études néerlandaises	>	Master [120] en communication multilingue	Accès direct pour autant que l'étudiant ait atteint le niveau B1+ soit dans une 2e langue germanique, soit en français. Dans la négative, accès moyennant la réussite de l'Année d'études préparatoire au master en communication multilingue

ARKE1BA - Gestion et contacts

Gestion du programme

Entité de la structure FIAL

Sigle **FIAL**

Dénomination Faculté de philosophie, arts et lettres

Adresse	Place Blaise Pascal, 1 bte L3.03.11 1348 Louvain-la-Neuve Tél 010 47 48 50 - Fax 010 47 20 53
Site web	https://www.uclouvain.be/fial
Secteur	Secteur des sciences humaines (SSH)
Faculté	Faculté de philosophie, arts et lettres (FIAL)
Mandats	Philippe Hiligsmann Doyen Bérengère Bonduelle Directeur administratif de faculté
Commissions de programme	Commission de programme en histoire de l'art et archéologie (ARKE) Ecole de philosophie (EFIL) Commission de programme en langues et lettres anciennes (GLOR) Commission de programme en histoire (HIST) Commission de programme en langues et lettres anciennes et modernes (LAFR) Commission de programme en linguistique (LING) Commission de programme en langues et lettres modernes (LMOD) Louvain School of Translation and Interpreting (anc. Marie Haps) (LSTI) Commission de programme en communication multilingue (MULT) Commission de programme en langues et lettres françaises et romanes (ROM) Commission de programme en sciences et technologies de l'information et de la communication (STIC) Commission de programme en arts du spectacle (THEA)

Responsable académique du programme : [Brigitte Van Wymeersch](#)

Jury

Président : **Paul Deproost**

Secrétaire : **Laurent Verslype**

Personnes de contact

Conseillère aux études : **Fiorella Flamini**

ARKE1BA - Programme détaillé

STRUCTURE DU PROGRAMME

Le programme de bachelier en histoire de l'art et archéologie, orientation générale, totalise 180 crédits répartis sur trois ans (3 x 60 crédits). Il comporte une orientation majeure de 150 crédits et une mineure de 30 crédits (2 x 15 crédits répartis en 2e et en 3e année).

Trois axes composent l'**orientation majeure** du programme de bachelier :

- (1) une **formation générale** à différentes matières en **sciences humaines** (critique historique, arts et civilisations, approche comparée des littératures européennes, méthodologie et pratique du discours universitaire, langues modernes et anciennes, philosophie, logique et argumentation, sciences religieuses);
- (2) une introduction aux **différentes périodes et aires géographiques** de la période artistique, des vestiges archéologiques et de l'histoire de la musique, notamment de l'Europe occidentale;
- (3) une **formation méthodologique et disciplinaire** (une introduction aux différentes périodes et aires géographiques de la période artistique, des vestiges archéologiques et de l'histoire de la musique, notamment de l'Europe occidentale).

La première année de bachelier s'ouvre sur un quadrimestre comportant notamment des cours de la formation générale communs à tous les programmes de bachelier de la faculté. Cette initiation commune aux domaines de l'histoire, l'histoire de l'art, la littérature et la maîtrise du discours universitaire offre un socle d'apprentissages de base et permet une éventuelle réorientation à l'issue du premier quadrimestre.

Dès le premier quadrimestre de la première année, des cours spécifiques à la discipline sont également dispensés. Ils deviennent l'essentiel de la formation au second quadrimestre de cette première année.

A partir de la deuxième année, l'étudiant poursuit son orientation majeure tout en étant invité à ouvrir ses horizons intellectuels et professionnels par le choix d'une mineure de 30 crédits, qu'il peut prendre soit dans une autre discipline de la faculté soit dans une autre faculté de l'Université moyennant d'éventuels prérequis prévus par les organes de gestion de ces programmes.

PROGRAMME PAR MATIÈRE

Bloc
annuel

1 2 3

o Majeure (150 crédits)

o Formation générale (33 crédits)

La plupart des cours de la formation générale suivis au premier quadrimestre de la première année de bachelier sont communs à tous les étudiants de la Faculté de philosophie, arts et lettres. Ceci facilite une éventuelle réorientation dans un autre programme de la Faculté au terme de ce quadrimestre.

o LFLTR1120	Méthodologie et pratique du discours universitaire	Olivier Depré (coord.), Jean-Louis Dufays, Françoise Van Haeperen	7.5h+30h	3 Crédits	1q	x			
o LFLTR1130	Approche comparée des littératures européennes	Paul Deproost, Erica Durante (coord.), Guido Latre, Hubert Roland	30h	3 Crédits	1q	x			
o LFLTR1140	Arts et civilisations	Marco Cavalleri, Alexander Streitberger (coord.), Brigitte Van Wymeersch	30h	3 Crédits	1q	x			
o LFLTR1150	Fondements historiques de la civilisation occidentale I : Antiquité et Moyen-Âge	Françoise Van Haeperen, Jean-Marie Yante	30h	3 Crédits	1q	x			
o LFLTR1160	Fondements historiques de la civilisation occidentale I : Temps modernes et époque contemporaine	Emmanuel Debruyne (supplée Laurence Van Ypersele), Paul Servais, Laurence Van Ypersele	30h	3 Crédits	1q	x			
o LFLTR1430A	Critique historique	N.	30h	3 Crédits	2q	x			
o LFLTR1610	Introduction à la philosophie	Jean-Michel Counet	37.5h	4 Crédits	2q	x			
o LFLTR1630	Logique et argumentation en sciences humaines	Simon Brunfaut (supplée Jean Leclercq), Jean Leclercq	30h	3 Crédits	1q				x

o L'étudiant choisit un cours en 1re année et un cours en 2e année : (6 crédits)

o LFLTR1420A	Fondements historiques de la civilisation occidentale II : antiquité	N.	22.5h	3 Crédits	2q	x	x		
--------------	---	----	-------	-----------	----	---	---	--	--

						Bloc annuel		
						1	2	3
☒ LFLTR1420B	Fondements historiques de la civilisation occidentale II : moyen âge	N.	22.5h	3 Crédits	2q	x	x	
☒ LFLTR1420C	Fondements historiques de la civilisation occidentale II : temps modernes	N.	22.5h	3 Crédits	2q	x	x	
☒ LFLTR1420D	Fondements historiques de la civilisation occidentale II : époque contemporaine	N.	22.5h	3 Crédits	2q	x	x	

o Un cours de sciences religieuses à choisir parmi :

☒ LTECO1210	Questions de sciences religieuses : lectures bibliques	Geert Van Oyen	15h	2 Crédits	1q			x
☒ LTECO1220	Questions de sciences religieuses : Christianisme et questions de sens	Jean Leclercq	15h	2 Crédits	1q Δ			x
☒ LTECO1230	Questions de sciences religieuses : questions d'éthique	Emil Piront	15h	2 Crédits	2q			x

o Introduction à la discipline

o LARKE1353	Méthodes et techniques de prospection et de fouilles archéologiques : théorie et pratique	Laurent Verslype	37.5h	4 Crédits	1+2q		x	
o LARKE1431	Historiographie et épistémologie de l'archéologie et de l'histoire de l'art	Ralph Dekoninck, Jan Driessen	30h	5 Crédits	2q ⊗	x	x	

o L'étudiant choisit un cours de technologie dans l'une des deux disciplines :

☒ LARKE1230	Technologie de l'antiquité et archéométrie	Maud Devolder, Jan Driessen, Simon Jusseret	22.5h	3 Crédits	1q		x	
☒ LARKE1233	Technologie et notions d'histoire des techniques, du moyen âge à l'époque contemporaine	Philippe Bragard	22.5h	3 Crédits	1q		x	

o Méthodologie

o LARKE1236	Introduction à la conservation du patrimoine (conservation et muséologie)	Marie-Cécile Bruwier	30h	4 Crédits	2q	x		
o LARKE1237	Interprétation de l'image - Introduction aux méthodes iconologiques	Ralph Dekoninck	15h	3 Crédits	1q		x	
o LARKE1421	Introduction à la pratique scientifique en archéologie, histoire de l'art et musicologie	Joël Roucloux, Brigitte Van Wymeersch, Laurent Verslype	37.5h	6 Crédits	1+2q	x		

o L'étudiant choisit un cours d'introduction à la pratique scientifique dans l'une des deux disciplines :

☒ LARKE1232	Introduction à la pratique scientifique en archéologie	Marco Cavalieri, Jan Driessen	37.5h	6 Crédits	1+2q		x	
☒ LARKE1234	Introduction à la pratique scientifique en histoire de l'art	Philippe Bragard, Ralph Dekoninck	37.5h	6 Crédits	1+2q		x	

o Arts et civilisations

o LARKE1451	Arts et civilisations : antiquité égyptienne et proche-orientale	Marie-Cécile Bruwier, Nicolas Cauwe	37.5h	5 Crédits	1q ⊕		x	x
o LARKE1452	Arts et civilisations : archéologie du nord-ouest européen	Nicolas Cauwe, Laurent Verslype	37.5h	5 Crédits	2q ⊕	x	x	
o LARKE1453	Arts et civilisations : arts du moyen-âge	Philippe Bragard (coord.), Ralph Dekoninck	37.5h	5 Crédits	2q ⊕	x	x	
o LARKE1454	Arts et civilisations : antiquité gréco-romaine	Marco Cavalieri, Jan Driessen	37.5h	5 Crédits	2q ⊗	x	x	
o LARKE1455	Arts et civilisations : architecture des temps modernes et de l'époque contemporaine	Philippe Bragard	37.5h	5 Crédits	2q ⊗	x	x	
o LARKE1456	Arts et civilisations : arts visuels des temps modernes et de l'époque contemporaine	Alexander Streitberger	37.5h	5 Crédits	2q ⊕	x	x	
o LMUSI1511	Notions d'histoire de la musique	Brigitte Van Wymeersch	37.5h	5 Crédits	1q ⊗		x	x

o Séminaire de fondements en archéologie et histoire de l'art

L'étudiant choisit un séminaire dans l'une des deux disciplines :

						Bloc annuel		
						1	2	3
✘ LARKE1601	Séminaire de fondements : archéologie	Marco Cavalieri (supplée Jan Driessen), Marco Cavalieri, Jan Driessen	22.5h	5 Crédits	1+2q			x
✘ LARKE1602	Séminaire de fondements : histoire de l'art	Philippe Bragard, Ralph Dekoninck (coord.), Alexander Streitberger	22.5h	5 Crédits	1+2q			x

o Esthétique et méthodologie

o LARKE1238	Notions d'esthétique et de philosophie de l'art	Danielle Lories	22.5h	3 Crédits	1q			x
o LARKE1310	Archéologie du bâti	Philippe Bragard, Laurent Verslype	15h	3 Crédits	2q			x

o Valorisation de la formation et parcours extra-académique (10 crédits)

o LARKE1351	Stages (fouilles, musées, laboratoires, excursions, etc.)	N.	78h	4 Crédits				x
o LARKE1352	Projets individuels : e-portfolio	N.		6 Crédits				x

o Langues

o En 1re année de bachelier (10 crédits)

L'étudiant choisit dans la liste ci-dessous, deux cours de langues : soit deux cours de langues modernes; soit un cours de langue moderne et un cours de langue ancienne.

o Langues modernes

✘ LANGL1720	English language	Estelle Dagneaux (coord.), Philippe Denis, Céline Gouverneur, Claudine Grommersch, Brigitte Loosen	60h	5 Crédits	1q	x		
✘ LANGL1811	English: Language and Culture	Estelle Dagneaux (coord.), Philippe Denis, Céline Gouverneur, Claudine Grommersch, Brigitte Loosen	60h	5 Crédits	1+2q	x		
✘ LFLTR1250	Nederlands: taal en cultuur	Philippe Hilgsmann, Kristel Van Goethem	30h+30h	5 Crédits	1+2q	x		
✘ LFLTR1710	Deutsche Sprache	Henri Bouillon	30h+30h	5 Crédits	1q	x		
✘ LFLTR1730	Nederlandse taal	Philippe Hilgsmann	30h+30h	5 Crédits	1q	x		

✘ Langues anciennes

Les cours LFLTR1780 et LFLTR1781 sont accessibles aux étudiants qui ont suivi durant les 4 dernières années de l'enseignement secondaire 4 heures de latin par semaine ou qui réussissent un test d'orientation en début d'année. Les cours LGLOR1172 et LGLOR1173 sont accessibles aux étudiants qui ont suivi dans l'enseignement secondaire minimum 2h de grec par semaine.

✘ LFLTR1760	Initiation au latin	Alain Meurant	30h+30h	5 Crédits	1q	x		
✘ LFLTR1770	Initiation au grec classique et lecture de textes grecs	Claude Obsomer	30h+30h	5 Crédits	1q	x		
✘ LFLTR1780	Langue et textes latins I : poésie <i>Pour les exercices, 15 heures, choix entre latin classique ou latin médiéval.</i>	Paul Deproost, Jean-Marie Yante	30h+15h	5 Crédits	1q ⊕	x		
✘ LFLTR1781	Langue et textes latins I : prose <i>Pour les exercices, 15 heures, choix entre latin classique ou latin médiéval.</i>	Paul Deproost, Jean-Marie Yante	30h+15h	5 Crédits	1q ⊗	x		
✘ LGLOR1172	Grammaire de base du grec	Herman Seldeslachts	30h+15h	4 Crédits	2q	x		
✘ LGLOR1173	Langue et textes grecs	Anne-Marie Doyen	30h+7.5h	4 Crédits	2q	x		

o En 2e année de bachelier (6 crédits)

L'étudiant poursuit soit l'étude des deux langues modernes soit l'étude de la langue moderne et de la langue ancienne choisies en 1re année. L'étudiant peut également poursuivre l'étude d'une des 2 langues modernes choisies en 1re année et entamer l'étude d'une langue ancienne pour un minimum de 6 crédits.

o Langues modernes

						Bloc annuel		
						1	2	3
✘ LANGL1810	English for Arts Students. An intermediate course	Stéphanie Brabant, Jean-Luc Delghust (coord.)	60h	3 Crédits	1+2q		x	
✘ LALLE1810	Allemand: compréhension de textes d'orientation générale	Ann Rinder	50h	3 Crédits	1+2q		x	
✘ LNEER1810	Néerlandais de sciences humaines - Niveau moyen	Hilde Bufkens	60h	3 Crédits	1+2q		x	

✘ Langues anciennes

Les cours LFLTR1780 - LFLTR1780A - LFLTR1781 et LFLTR1781A sont accessibles aux étudiants qui ont suivi durant les 4 dernières années de l'enseignement secondaire 4 heures de latin par semaine ou qui réussissent un test d'orientation en début d'année.

✘ LFLTR1760	Initiation au latin	Alain Meurant	30h+30h	5 Crédits	1q		x	
✘ LFLTR1770	Initiation au grec classique et lecture de textes grecs	Claude Obsomer	30h+30h	5 Crédits	1q		x	
✘ LFLTR1780A	Langue et textes latins I : poésie	N.	30h	3 Crédits	1q ⊕		x	
✘ LFLTR1781A	Langue et textes latins I : prose	N.	30h	3 Crédits	1q ⊗		x	
✘ LGLOR1172	Grammaire de base du grec Prérequis : LGLOR1170	Herman Seldeslachts	30h+15h	4 Crédits	2q		x	
✘ LGLOR1173	Langue et textes grecs Prérequis : LGLOR1170	Anne-Marie Doyen	30h+7.5h	4 Crédits	2q		x	
✘ LGLOR1491	Explication d'auteurs grecs : poésie Prérequis : LGLOR1172 ou LGLOR1173	Anne-Marie Doyen	45h	6 Crédits	1+2q ⊗		x	
✘ LGLOR1492	Explication d'auteurs grecs : prose Prérequis : LGLOR1172 ou LGLOR1173	Anne-Marie Doyen	45h	6 Crédits	1+2q ⊕		x	

○ En 3e année de bachelier (6 crédits)

L'étudiant poursuit soit l'étude des deux langues modernes soit l'étude de la langue moderne et de la langue ancienne choisies en 1re année. L'étudiant peut également poursuivre l'étude d'une des 2 langues modernes choisies en 1re année et entamer l'étude d'une langue ancienne pour un minimum de 6 crédits.

○ Langues modernes

✘ LANGL2410	Interactive English Communication	Philippe Denis	30h	3 Crédits	1+2q			x
✘ LALLE2410	Allemand: communication interactive	Ann Rinder	30h	3 Crédits	1+2q			x
✘ LNEER2414	Communication interactive néerlandaise pour étudiants en Archéologie et Histoire de l'Art et Histoire	Mariken Smit	30h	3 Crédits	1+2q			x

✘ Langues anciennes

Les cours LFLTR1780 - LFLTR1780A - LFLTR1781 et LFLTR1781A sont accessibles aux étudiants qui ont suivi durant les 4 dernières années de l'enseignement secondaire 4 heures de latin par semaine ou qui réussissent un test d'orientation en début d'année.

✘ LFLTR1760	Initiation au latin	Alain Meurant	30h+30h	5 Crédits	1q			x
✘ LFLTR1770	Initiation au grec classique et lecture de textes grecs	Claude Obsomer	30h+30h	5 Crédits	1q			x
✘ LFLTR1780A	Langue et textes latins I : poésie	N.	30h	3 Crédits	1q ⊕			x
✘ LFLTR1781A	Langue et textes latins I : prose	N.	30h	3 Crédits	1q ⊗			x
✘ LGLOR1143	Langue et textes latins II Prérequis : avoir suivi les cours LFLTR1780 et LFLTR1781	Lambert Isebaert	22.5h +7.5h	4 Crédits	2q			x
✘ LGLOR1491	Explication d'auteurs grecs : poésie Prérequis : LGLOR1172 ou LGLOR1173	Anne-Marie Doyen	45h	6 Crédits	1+2q ⊗			x
✘ LGLOR1492	Explication d'auteurs grecs : prose Prérequis : LGLOR1172 ou LGLOR1173	Anne-Marie Doyen	45h	6 Crédits	1+2q ⊕			x

○ Cours au choix

L'étudiant choisit des cours pour un minimum de 8 crédits dans la liste ci-dessous :

✘ LBIR1130	Introduction aux sciences de la terre	Pierre Delmelle, Philippe Sonnet (coord.)	45h+30h	6 Crédits	2q			x
✘ LCCR1210	Théories et pratiques culturelles	Vincent Engel	30h	5 Crédits	1q			x
✘ LEURO1202	Courants artistiques et littéraires en Europe	Jean-Claude Polet	30h	5 Crédits	2q			x
✘ LFLTR1291	Informatique appliquée aux lettres et à l'histoire	Aurore François	15h+15h	3 Crédits	1q			x
✘ LMUSI1508	Esthétique et philosophie de la musique	Brigitte Van Wymeersch	22.5h	3 Crédits	2q ⊗			x
✘ LMUSI1517	Musiques et cultures du monde	John Philippe Van Tiggelen	22.5h	3 Crédits	1q ⊕			x

						Bloc annuel		
						1	2	3
⌘ LPSP1124	Anthropologie sociale et culturelle	Jean-Luc Brackelaire, Olivier Servais	30h	5 Crédits	2q			x
⌘ LSC2004	Evolution et hominisation	Caroline Nieberding, Marie-Claire Van Dyck (coord.)	15h	3 Crédits				x
⌘ LTHEO1120	Introduction à l'histoire des religions	Philippe Cornu	45h	4 Crédits	2q			x
⌘ LTHEO1362	Art et religion	Ralph Dekoninck	30h	3 Crédits	2q	⊗		x

○ **Mineure (30 crédits)**

L'étudiant choisit une mineure dans les programmes de la Faculté ou de l'Université, moyennant d'éventuels prérequis prévus par les organes de gestion de ces programmes. Il répartit les cours en 2e et en 3e années de bachelier, de manière à ce que chaque année d'études totalise 60 crédits.

○	Mineure de la 2e année du programme de bachelier	N.		15 Crédits			x	
○	Mineure de la 3e année du programme de bachelier	N.		15 Crédits				x

PROGRAMME PAR ANNÉE

ARKE1BA - Première année

○ Obligatoire

△ Activité non dispensée en 2013-2014

⊕ Activité cyclique dispensée en 2013-2014

⊗ Au choix

⊖ Activité cyclique non dispensée en 2013-2014

⊞ Activité de deux ans

Cliquez sur l'intitulé du cours pour consulter le cahier des charges détaillé (objectifs, méthodes, évaluation, etc..)

○ Majeure

○ Formation générale

La plupart des cours de la formation générale suivis au premier quadrimestre de la première année de bachelier sont communs à tous les étudiants de la Faculté de philosophie, arts et lettres. Ceci facilite une éventuelle réorientation dans un autre programme de la Faculté au terme de ce quadrimestre.

○ LFLTR1120	Méthodologie et pratique du discours universitaire	Olivier Depré (coord.), Jean-Louis Dufays, Françoise Van Haepere	7.5h+30h	3 Crédits	1q
○ LFLTR1130	Approche comparée des littératures européennes	Paul Deproost, Erica Durante (coord.), Guido Latre, Hubert Roland	30h	3 Crédits	1q
○ LFLTR1140	Arts et civilisations	Marco Cavalieri, Alexander Streitberger (coord.), Brigitte Van Wymeersch	30h	3 Crédits	1q
○ LFLTR1150	Fondements historiques de la civilisation occidentale I : Antiquité et Moyen-Age	Françoise Van Haepere, Jean-Marie Yante	30h	3 Crédits	1q
○ LFLTR1160	Fondements historiques de la civilisation occidentale I : Temps modernes et époque contemporaine	Emmanuel Debruyne (supplée Laurence Van Ypersele), Paul Servais, Laurence Van Ypersele	30h	3 Crédits	1q
○ LFLTR1430A	Critique historique	N.	30h	3 Crédits	2q
○ LFLTR1610	Introduction à la philosophie	Jean-Michel Counet	37.5h	4 Crédits	2q

○ L'étudiant choisit un cours en 1re année et un cours en 2e année :

⊗ LFLTR1420A	Fondements historiques de la civilisation occidentale II : antiquité	N.	22.5h	3 Crédits	2q
⊗ LFLTR1420B	Fondements historiques de la civilisation occidentale II : moyen âge	N.	22.5h	3 Crédits	2q
⊗ LFLTR1420C	Fondements historiques de la civilisation occidentale II : temps modernes	N.	22.5h	3 Crédits	2q
⊗ LFLTR1420D	Fondements historiques de la civilisation occidentale II : époque contemporaine	N.	22.5h	3 Crédits	2q

○ Introduction à la discipline

○ LARKE1431	Historiographie et épistémologie de l'archéologie et de l'histoire de l'art	Ralph Dekoninck, Jan Driessen	30h	5 Crédits	2q ⊖
-------------	---	----------------------------------	-----	-----------	------

○ Méthodologie

○ LARKE1236	Introduction à la conservation du patrimoine (conservation et muséologie)	Marie-Cécile Bruwier	30h	4 Crédits	2q
○ LARKE1421	Introduction à la pratique scientifique en archéologie, histoire de l'art et musicologie	Joël Roucloux, Brigitte Van Wymeersch, Laurent Verslype	37.5h	6 Crédits	1+2q

○ Arts et civilisations

○ LARKE1452	Arts et civilisations : archéologie du nord-ouest européen	Nicolas Cauwe, Laurent Verslype	37.5h	5 Crédits	2q ⊕
○ LARKE1453	Arts et civilisations : arts du moyen-âge	Philippe Bragard (coord.), Ralph Dekoninck	37.5h	5 Crédits	2q ⊕

○ LARKE1454	Arts et civilisations : antiquité gréco-romaine	Marco Cavaliere, Jan Driessen	37.5h	5 Crédits	2q ⊖
○ LARKE1455	Arts et civilisations : architecture des temps modernes et de l'époque contemporaine	Philippe Bragard	37.5h	5 Crédits	2q ⊖
○ LARKE1456	Arts et civilisations : arts visuels des temps modernes et de l'époque contemporaine	Alexander Streitberger	37.5h	5 Crédits	2q ⊕

o Langues

○ En 1re année de bachelier

L'étudiant choisit dans la liste ci-dessous, deux cours de langues : soit deux cours de langues modernes; soit un cours de langue moderne et un cours de langue ancienne.

○ Langues modernes

⊗ LANGL1720	English language	Estelle Dagneaux (coord.), Philippe Denis, Céline Gouverneur, Claudine Grommersch, Brigitte Loosen	60h	5 Crédits	1q
⊗ LANGL1811	English: Language and Culture	Estelle Dagneaux (coord.), Philippe Denis, Céline Gouverneur, Claudine Grommersch, Brigitte Loosen	60h	5 Crédits	1+2q
⊗ LFLTR1250	Nederlands: taal en cultuur	Philippe Hiligsmann, Kristol Van Goethem	30h+30h	5 Crédits	1+2q
⊗ LFLTR1710	Deutsche Sprache	Henri Bouillon	30h+30h	5 Crédits	1q
⊗ LFLTR1730	Nederlandse taal	Philippe Hiligsmann	30h+30h	5 Crédits	1q

⊗ Langues anciennes

Les cours LFLTR1780 et LFLTR1781 sont accessibles aux étudiants qui ont suivi durant les 4 dernières années de l'enseignement secondaire 4 heures de latin par semaine ou qui réussissent un test d'orientation en début d'année. Les cours LGLOR1172 et LGLOR1173 sont accessibles aux étudiants qui ont suivi dans l'enseignement secondaire minimum 2h de grec par semaine.

⊗ LFLTR1760	Initiation au latin	Alain Meurant	30h+30h	5 Crédits	1q
⊗ LFLTR1770	Initiation au grec classique et lecture de textes grecs	Claude Obsomer	30h+30h	5 Crédits	1q
⊗ LFLTR1780	Langue et textes latins I : poésie <i>Pour les exercices, 15 heures, choix entre latin classique ou latin médiéval.</i>	Paul Deproost, Jean-Marie Yante	30h+15h	5 Crédits	1q ⊕
⊗ LFLTR1781	Langue et textes latins I : prose <i>Pour les exercices, 15 heures, choix entre latin classique ou latin médiéval.</i>	Paul Deproost, Jean-Marie Yante	30h+15h	5 Crédits	1q ⊖
⊗ LGLOR1172	Grammaire de base du grec	Herman Seldeslachts	30h+15h	4 Crédits	2q
⊗ LGLOR1173	Langue et textes grecs	Anne-Marie Doyen	30h+7.5h	4 Crédits	2q

ARKE1BA - Deuxième année

○ Obligatoire

△ Activité non dispensée en 2013-2014

⊕ Activité cyclique dispensée en 2013-2014

⊗ Au choix

⊙ Activité cyclique non dispensée en 2013-2014

‡ Activité de deux ans

Cliquez sur l'intitulé du cours pour consulter le cahier des charges détaillé (objectifs, méthodes, évaluation, etc..)

o Majeure**o Formation générale**

La plupart des cours de la formation générale suivis au premier quadrimestre de la première année de bachelier sont communs à tous les étudiants de la Faculté de philosophie, arts et lettres. Ceci facilite une éventuelle réorientation dans un autre programme de la Faculté au terme de ce quadrimestre.

o L'étudiant choisit un cours en 1re année et un cours en 2e année :

⊗ LFLTR1420A	Fondements historiques de la civilisation occidentale II : antiquité	N.	22.5h	3 Crédits	2q
⊗ LFLTR1420B	Fondements historiques de la civilisation occidentale II : moyen âge	N.	22.5h	3 Crédits	2q
⊗ LFLTR1420C	Fondements historiques de la civilisation occidentale II : temps modernes	N.	22.5h	3 Crédits	2q
⊗ LFLTR1420D	Fondements historiques de la civilisation occidentale II : époque contemporaine	N.	22.5h	3 Crédits	2q

o Introduction à la discipline

○ LARKE1353	Méthodes et techniques de prospection et de fouilles archéologiques : théorie et pratique	Laurent Verslype	37.5h	4 Crédits	1+2q
○ LARKE1431	Historiographie et épistémologie de l'archéologie et de l'histoire de l'art	Ralph Dekoninck, Jan Driessen	30h	5 Crédits	2q ⊙

o L'étudiant choisit un cours de technologie dans l'une des deux disciplines :

⊗ LARKE1230	Technologie de l'antiquité et archéométrie	Maud Devolder, Jan Driessen, Simon Jusseret	22.5h	3 Crédits	1q
⊗ LARKE1233	Technologie et notions d'histoire des techniques, du moyen âge à l'époque contemporaine	Philippe Bragard	22.5h	3 Crédits	1q

o Méthodologie

○ LARKE1237	Interprétation de l'image - Introduction aux méthodes iconologiques	Ralph Dekoninck	15h	3 Crédits	1q
-------------	---	-----------------	-----	-----------	----

o L'étudiant choisit un cours d'introduction à la pratique scientifique dans l'une des deux disciplines :

⊗ LARKE1232	Introduction à la pratique scientifique en archéologie	Marco Cavalieri, Jan Driessen	37.5h	6 Crédits	1+2q
⊗ LARKE1234	Introduction à la pratique scientifique en histoire de l'art	Philippe Bragard, Ralph Dekoninck	37.5h	6 Crédits	1+2q

o Arts et civilisations

○ LARKE1451	Arts et civilisations : antiquité égyptienne et proche-orientale	Marie-Cécile Bruwier, Nicolas Cauwe	37.5h	5 Crédits	1q ⊕
○ LARKE1452	Arts et civilisations : archéologie du nord-ouest européen	Nicolas Cauwe, Laurent Verslype	37.5h	5 Crédits	2q ⊕
○ LARKE1453	Arts et civilisations : arts du moyen-âge	Philippe Bragard (coord.), Ralph Dekoninck	37.5h	5 Crédits	2q ⊕
○ LARKE1454	Arts et civilisations : antiquité gréco-romaine	Marco Cavalieri, Jan Driessen	37.5h	5 Crédits	2q ⊙
○ LARKE1455	Arts et civilisations : architecture des temps modernes et de l'époque contemporaine	Philippe Bragard	37.5h	5 Crédits	2q ⊙
○ LARKE1456	Arts et civilisations : arts visuels des temps modernes et de l'époque contemporaine	Alexander Streitberger	37.5h	5 Crédits	2q ⊕
○ LMUSI1511	Notions d'histoire de la musique	Brigitte Van Wymeersch	37.5h	5 Crédits	1q ⊙

o Langues

o En 2e année de bachelier

L'étudiant poursuit soit l'étude des deux langues modernes soit l'étude de la langue moderne et de la langue ancienne choisies en 1re année. L'étudiant peut également poursuivre l'étude d'une des 2 langues modernes choisies en 1re année et entamer l'étude d'une langue ancienne pour un minimum de 6 crédits.

o Langues modernes

⌘ LANGL1810	English for Arts Students. An intermediate course	Stéphanie Brabant, Jean-Luc Delghust (coord.)	60h	3 Crédits	1+2q
⌘ LALLE1810	Allemand: compréhension de textes d'orientation générale	Ann Rinder	50h	3 Crédits	1+2q
⌘ LNEER1810	Néerlandais de sciences humaines - Niveau moyen	Hilde Bufkens	60h	3 Crédits	1+2q

⌘ Langues anciennes

Les cours LFLTR1780 - LFLTR1780A - LFLTR1781 et LFLTR1781A sont accessibles aux étudiants qui ont suivi durant les 4 dernières années de l'enseignement secondaire 4 heures de latin par semaine ou qui réussissent un test d'orientation en début d'année.

⌘ LFLTR1760	Initiation au latin	Alain Meurant	30h+30h	5 Crédits	1q
⌘ LFLTR1770	Initiation au grec classique et lecture de textes grecs	Claude Obsomer	30h+30h	5 Crédits	1q
⌘ LFLTR1780A	Langue et textes latins I : poésie	N.	30h	3 Crédits	1q ⊕
⌘ LFLTR1781A	Langue et textes latins I : prose	N.	30h	3 Crédits	1q ⊕
⌘ LGLOR1172	Grammaire de base du grec Prérequis : LGLOR1170	Herman Seldeslachts	30h+15h	4 Crédits	2q
⌘ LGLOR1173	Langue et textes grecs Prérequis : LGLOR1170	Anne-Marie Doyen	30h+7.5h	4 Crédits	2q
⌘ LGLOR1491	Explication d'auteurs grecs : poésie Prérequis : LGLOR1172 ou LGLOR1173	Anne-Marie Doyen	45h	6 Crédits	1+2q ⊕
⌘ LGLOR1492	Explication d'auteurs grecs : prose Prérequis : LGLOR1172 ou LGLOR1173	Anne-Marie Doyen	45h	6 Crédits	1+2q ⊕

o Mineure

L'étudiant choisit une mineure dans les programmes de la Faculté ou de l'Université, moyennant d'éventuels prérequis prévus par les organes de gestion de ces programmes. Il répartit les cours en 2e et en 3e années de bachelier, de manière à ce que chaque année d'études totalise 60 crédits.

o	Mineure de la 2e année du programme de bachelier	N.		15 Crédits	
---	--	----	--	------------	--

ARKE1BA - Troisième année

○ Obligatoire

△ Activité non dispensée en 2013-2014

⊕ Activité cyclique dispensée en 2013-2014

⊗ Au choix

⊙ Activité cyclique non dispensée en 2013-2014

‡ Activité de deux ans

Cliquez sur l'intitulé du cours pour consulter le cahier des charges détaillé (objectifs, méthodes, évaluation, etc..)

o Majeure**o Formation générale**

La plupart des cours de la formation générale suivis au premier quadrimestre de la première année de bachelier sont communs à tous les étudiants de la Faculté de philosophie, arts et lettres. Ceci facilite une éventuelle réorientation dans un autre programme de la Faculté au terme de ce quadrimestre.

○ LFLTR1630	Logique et argumentation en sciences humaines	Simon Brunfaut (supplée Jean Leclercq), Jean Leclercq	30h	3 Crédits	1q
-------------	---	--	-----	-----------	----

o Un cours de sciences religieuses à choisir parmi :

⊗ LTECO1210	Questions de sciences religieuses : lectures bibliques	Geert Van Oyen	15h	2 Crédits	1q
⊗ LTECO1220	Questions de sciences religieuses : Christianisme et questions de sens	Jean Leclercq	15h	2 Crédits	1q △
⊗ LTECO1230	Questions de sciences religieuses : questions d'éthique	Emil Piront	15h	2 Crédits	2q

o Arts et civilisations

○ LARKE1451	Arts et civilisations : antiquité égyptienne et proche-orientale	Marie-Cécile Bruwier, Nicolas Cauwe	37.5h	5 Crédits	1q ⊕
○ LMUSI1511	Notions d'histoire de la musique	Brigitte Van Wymeersch	37.5h	5 Crédits	1q ⊙

o Séminaire de fondements en archéologie et histoire de l'art

L'étudiant choisit un séminaire dans l'une des deux disciplines :

⊗ LARKE1601	Séminaire de fondements : archéologie	Marco Cavalieri (supplée Jan Driessen), Marco Cavalieri, Jan Driessen	22.5h	5 Crédits	1+2q
⊗ LARKE1602	Séminaire de fondements : histoire de l'art	Philippe Bragard, Ralph Dekoninck (coord.), Alexander Streitberger	22.5h	5 Crédits	1+2q

o Esthétique et méthodologie

○ LARKE1238	Notions d'esthétique et de philosophie de l'art	Danielle Lories	22.5h	3 Crédits	1q
○ LARKE1310	Archéologie du bâti	Philippe Bragard, Laurent Verslype	15h	3 Crédits	2q

o Valorisation de la formation et parcours extra-académique

○ LARKE1351	Stages (fouilles, musées, laboratoires, excursions, etc.)	N.	78h	4 Crédits	
○ LARKE1352	Projets individuels : e-portfolio	N.		6 Crédits	

o Langues**o En 3e année de bachelier**

L'étudiant poursuit soit l'étude des deux langues modernes soit l'étude de la langue moderne et de la langue ancienne choisies en 1re année. L'étudiant peut également poursuivre l'étude d'une des 2 langues modernes choisies en 1re année et entamer l'étude d'une langue ancienne pour un minimum de 6 crédits.

o Langues modernes

⊗ LANGL2410	Interactive English Communication	Philippe Denis	30h	3 Crédits	1+2q
⊗ LALLE2410	Allemand: communication interactive	Ann Rinder	30h	3 Crédits	1+2q
⊗ LNEER2414	Communication interactive néerlandaise pour étudiants en Archéologie et Histoire de l'Art et Histoire	Mariken Smit	30h	3 Crédits	1+2q

⌘ Langues anciennes

Les cours LFLTR1780 - LFLTR1780A - LFLTR1781 et LFLTR1781A sont accessibles aux étudiants qui ont suivi durant les 4 dernières années de l'enseignement secondaire 4 heures de latin par semaine ou qui réussissent un test d'orientation en début d'année.

⌘ LFLTR1760	Initiation au latin	Alain Meurant	30h+30h	5 Crédits	1q
⌘ LFLTR1770	Initiation au grec classique et lecture de textes grecs	Claude Obsomer	30h+30h	5 Crédits	1q
⌘ LFLTR1780A	Langue et textes latins I : poésie	N.	30h	3 Crédits	1q ⊕
⌘ LFLTR1781A	Langue et textes latins I : prose	N.	30h	3 Crédits	1q ⊕
⌘ LGLOR1143	Langue et textes latins II <i>Prérequis : avoir suivi les cours LFLTR1780 et LFLTR1781</i>	Lambert Isebaert	22.5h +7.5h	4 Crédits	2q
⌘ LGLOR1491	Explication d'auteurs grecs : poésie <i>Prérequis : LGLOR1172 ou LGLOR1173</i>	Anne-Marie Doyen	45h	6 Crédits	1+2q ⊕
⌘ LGLOR1492	Explication d'auteurs grecs : prose <i>Prérequis : LGLOR1172 ou LGLOR1173</i>	Anne-Marie Doyen	45h	6 Crédits	1+2q ⊕

○ Cours au choix

L'étudiant choisit des cours pour un minimum de 8 crédits dans la liste ci-dessous :

⌘ LBIR1130	Introduction aux sciences de la terre	Pierre Delmelle, Philippe Sonnet (coord.)	45h+30h	6 Crédits	2q
⌘ LCCR1210	Théories et pratiques culturelles	Vincent Engel	30h	5 Crédits	1q
⌘ LEURO1202	Courants artistiques et littéraires en Europe	Jean-Claude Polet	30h	5 Crédits	2q
⌘ LFLTR1291	Informatique appliquée aux lettres et à l'histoire	Aurore François	15h+15h	3 Crédits	1q
⌘ LMUSI1508	Esthétique et philosophie de la musique	Brigitte Van Wymeersch	22.5h	3 Crédits	2q ⊕
⌘ LMUSI1517	Musiques et cultures du monde	John Philippe Van Tiggelen	22.5h	3 Crédits	1q ⊕
⌘ LPSP1124	Anthropologie sociale et culturelle	Jean-Luc Brackelaire, Olivier Servais	30h	5 Crédits	2q
⌘ LSC2004	Evolution et hominisation	Caroline Nieberding, Marie-Claire Van Dyck (coord.)	15h	3 Crédits	
⌘ LTHEO1120	Introduction à l'histoire des religions	Philippe Cornu	45h	4 Crédits	2q
⌘ LTHEO1362	Art et religion	Ralph Dekoninck	30h	3 Crédits	2q ⊕

○ Mineure

L'étudiant choisit une mineure dans les programmes de la Faculté ou de l'Université, moyennant d'éventuels prérequis prévus par les organes de gestion de ces programmes. Il répartit les cours en 2e et en 3e années de bachelier, de manière à ce que chaque année d'études totalise 60 crédits.

○	Mineure de la 3e année du programme de bachelier	N.		15 Crédits	
---	--	----	--	------------	--

LISTE DES MINEURES ET/OU APPROFONDISSEMENTS ACCESSIBLES

L'étudiant est invité à ouvrir ses horizons intellectuels et professionnels par le choix d'une mineure de 30 crédits, qu'il choisit librement dans la liste ci-dessous; l'accès à certaines mineures est soumis au respect de prérequis.

Il répartira les cours de la mineure à raison de 15 crédits en deuxième année et 15 crédits en troisième année.

Tout étudiant qui souhaite être conseillé dans son choix de mineure est invité à s'adresser au Conseiller aux études : [Fiorella Flamini](#)

- > Mineure en Antiquité : Égypte, Orient, Grèce, Rome [<https://www.uclouvain.be/prog-2013-min-lanti100i>]
- > Mineure en architecture et villes [<https://www.uclouvain.be/prog-2013-min-larch100i>]
- > Mineure en culture et création [<https://www.uclouvain.be/prog-2013-min-lcucr100i>]
- > Mineure en culture scientifique [<https://www.uclouvain.be/prog-2013-min-lcusc100i>]
- > Mineure en développement et environnement [<https://www.uclouvain.be/prog-2013-min-ldenv100i>]
- > Mineure en droit (accès) [<https://www.uclouvain.be/prog-2013-min-ladrt100i>]
- > Mineure en droit (ouverture) [<https://www.uclouvain.be/prog-2013-min-lodrt100i>]
- > Mineure en économie (ouverture) [<https://www.uclouvain.be/prog-2013-min-loeco100i>]
- > Mineure en esprit d'entreprendre [<https://www.uclouvain.be/prog-2013-min-lmpme100i>]
- > Mineure en études allemandes (*) [<https://www.uclouvain.be/prog-2013-min-lalle100i>]
- > Mineure en études européennes [<https://www.uclouvain.be/prog-2013-min-leuro100i>]
- > Mineure en études françaises (*) [<https://www.uclouvain.be/prog-2013-min-lfran100i>]
- > Mineure en études hispaniques (*) [<https://www.uclouvain.be/prog-2013-min-lhisp100i>]
- > Mineure en études italiennes (*) [<https://www.uclouvain.be/prog-2013-min-lita100i>]
- > Mineure en études littéraires [<https://www.uclouvain.be/prog-2013-min-llitt100i>]
- > Mineure en études médiévales [<https://www.uclouvain.be/prog-2013-min-lmedi100i>]
- > Mineure en études néerlandaises (*) [<https://www.uclouvain.be/prog-2013-min-lneer100i>]
- > Mineure en gestion (initiation) [<https://www.uclouvain.be/prog-2013-min-lgesa100i>]
- > Mineure en histoire [<https://www.uclouvain.be/prog-2013-min-lhist100i>]
- > Mineure en information et communication (*) [<https://www.uclouvain.be/prog-2013-min-lcomu100i>]
- > Mineure en langue et société chinoises [<https://www.uclouvain.be/prog-2013-min-lchin100i>]
- > Mineure en langues et cultures orientales [<https://www.uclouvain.be/prog-2013-min-lori100i>]
- > Mineure en linguistique [<https://www.uclouvain.be/prog-2013-min-lling100i>]
- > Mineure en musicologie [<https://www.uclouvain.be/prog-2013-min-lmusi100i>]
- > Mineure en philosophie [<https://www.uclouvain.be/prog-2013-min-lisp100i>]
- > Mineure en sciences de la population et du développement [<https://www.uclouvain.be/prog-2013-min-lsped100i>]
- > Mineure en sciences humaines et sociales [<https://www.uclouvain.be/prog-2013-min-lhuso100i>]
- > Mineure en sciences politiques [<https://www.uclouvain.be/prog-2013-min-lspol100i>]
- > Mineure en sociologie et anthropologie [<https://www.uclouvain.be/prog-2013-min-lsoca100i>]
- > Mineure en théologie [<https://www.uclouvain.be/prog-2013-min-ltheo100i>]

(*) Ce programme fait l'objet de critères d'accès

